

Rozdział 4. POZAROLNICZA DZIAŁALNOŚĆ GOSPODARCZA NA OBSZARACH WIEJSKICH

Krystian Heffner, Piotr Gibas

Wprowadzenie

Każda działalność niekwalifikująca się jako działalność rolnicza jest aktywnością, którą można określić jako pozarolnicza działalność gospodarcza. Może to być działalność wytwórcza, budowlana, handlowa lub szeroko rozumiana usługowa (ale poza tymi, które zgodnie z wymogami Europejskiej Klasyfikacji Działalności są sklasyfikowane w grupie A (rolnictwo, leśnictwo i rybactwo, tj. 01 Uprawy rolne, chów i hodowla zwierząt, łowiectwo, włączając działalność usługową, 02 Leśnictwo i pozyskiwanie drewna, 03 Rybactwo). Na obszarach wiejskich pozarolniczymi rodzajami działalności są najczęściej: chałupnictwo, rzemiosło i drobny przemysł (w tym przetwórstwo rolno-spożywcze), różne rodzaje usług (w tym niektóre publiczne), handel, turystyka i wypoczynek (także agroturystyka). Różnicowanie struktury funkcjonalnej oraz wielofunkcyjny rozwój obszarów wiejskich to reagowanie na pojawianie się pozarolniczych potrzeb mieszkańców wsi, możliwość świadczenia usług i prowadzenia działalności wytwórczej również dla ludności w miastach, wreszcie korzystanie z miejsc pracy w mieście (dojazdy do pracy) [por. m.in. Bórawski 2009; Majewski *et al.* 2011; B. Mickiewicz 2016; Winnicki, Sikora 2017]. Pozarolnicze rodzaje aktywności mieszkańców wsi są intensywniejsze i obejmują w różnym stopniu zarówno ludność wcześniej związaną z rolnictwem, jak i imigrantów z miast, którzy wykorzystują głównie walory osiedleńcze obszarów wiejskich – szczególnie widoczne jest to w strefach podmiejskich. Istotnym czynnikiem jest skupiony i zwarty charakter zabudowy, który sprzyja wielokierunkowemu rozwojowi społeczno-gospodarczemu i poprawie warunków życia mieszkańców wsi. Jest to czynnik, który ułatwia integrację infrastrukturalną oraz społeczną, niejednokrotnie warunkując dostępność wsi dla zewnętrznych użytkowników. Ocena stanu i zaawansowania procesu skupiania

lub rozpraszania zabudowy umożliwia wskazanie obszarów o różnej jakości układów osadniczych wsi pod względem działań związanych z poprawą wyposażenia infrastrukturalnego, możliwości lokalizacyjnych inwestycji oraz aktywizacji społecznej [Heffner 2011a; Gibas, Heffner 2018a].

Podjęcie pozarolniczej działalności gospodarczej jest charakterystyczną cechą rolnictwa i wsi, nie tylko polskiej [Copus *et al.* 2010; Wilkin 2011, 2013, 2018; Strzelecka 2016]. Pozarolnicza działalność wiąże się z uwalnianiem zasobów siły roboczej w gospodarce rolnej, co jest wynikiem procesów innowacyjnych związanych głównie z mechanizacją, a nawet automatyzacją pracy [A. Mickiewicz, B. Mickiewicz 2016]. Może to być także aktywność mieszkańców na wsi pracowników firm i przedsiębiorstw zlokalizowanych w miastach, szczególnie częsta w strefach suburbanizacji (dojazdy do pracy). Ekonomiczne znaczenie działalności pozarolniczej w gospodarstwach rolnych można sprowadzić do dywersyfikacji ich źródeł dochodów, które mogą mieć bardzo zróżnicowane znaczenie – od marginalnego po decydujące. Forma uzyskiwanych dochodów także może zasadniczo się różnić, mogą to być dodatkowe i nieustabilizowane źródła dochodów (często dorywcze i sezonowe), ale również trwałe, ustabilizowane i ważne wpływy. Często praca na roli jest łączona z innymi formami aktywności (np. sezonowe lub niepełnoetatowe dojazdy do pracy). Łączna liczba miejsc pracy generowanych przez gospodarstwa wiejskie przekracza strukturalne zatrudnienie w tradycyjnym rolnictwie. Dominujący dawniej w polityce rolnej trend modernizacyjny jest zastępowany nowymi jakościowo produktami, usługami i formami zmniejszenia kosztów produkcji [Durand, van Huylenbroeck 2003; Mossakowska 2006; Danson, Jentsch 2009].

Charakterystyczne trendy zmian na obszarach wiejskich

Zróżnicowanie poziomu rozwoju społeczno-gospodarczego obszarów wiejskich wzrasta mimo prowadzonej polityki wyrównywania szans. Trend urbanizacyjny w wiejskim otoczeniu większości miast był i nadal jest do pewnego stopnia zjawiskiem naturalnym, związanym z procesami rozwoju społeczno-gospodarczego i zmianami demograficznymi. Jego zasięg, w sensie przestrzennym, rozszerza się, obejmując również obszary wiejskie w większym oddaleniu od miast. Żywiłowa intensyfikacja nierolniczego zagospodarowania obszarów wiejskich i odchodzenie ludności wiejskiej od gospodarki rolnej skutkują zarówno nieproporcjonalnym wzrostem powierzchni zajętych obiektami użytkowymi, jak i budową koniecznej do ich obsługi infrastruktury oraz rosnącą siecią aktywności i powiązań mieszkańców i użytkowników wsi. Z drugiej strony ujawniają się zjawiska marginalizacyjne,

które obejmują nie tylko obszary wiejskie o charakterze peryferyjnym w sensie komunikacyjnym (trudności z dostępem do pracy, edukacji, usług), ale również strefy wsi o gorszych warunkach środowiskowych, zdewastowane działalnością człowieka, narażone na różnego typu zagrożenia. Tego rodzaju układy powstają w skali krajowej (np. strefy przygraniczne), regionalnej (peryferia regionalne, rejon-y górskie), a nawet lokalnej (trudno dostępne miejscowości, przysiółki, osiedla w gminach i powiatach) [por. Perek-Białas *et al.* 2017]. Pogłębia się zróżnicowanie intensywności zagospodarowania i użytkowania struktur wiejskich, a brak lub słabość działań regulacyjnych nie wstrzymuje żywiołowych form związanych z rozwojem wsi. Ważną rolę odgrywają zarówno uwarunkowania środowiskowe, jak i te, które mają swoje źródło w istotnych różnicach w sposobie użytkowania i zagospodarowania przestrzeni wiejskiej, w zależności od porozbiorowej genezy terytoriów Polski oraz osiągniętego już poziomu rozwoju [Heffner, Klemens 2013]. Wynika z tego, że rzeczywista dynamika rozwoju wsi jest bardzo słabo powiązana z aktywnością władz lokalnych w zakresie pozyskiwania i korzystania z dostępnych instrumentów pobudzania rozwoju i wynika bardziej z renty położenia, która m.in. wpływa silniej na przestrzenne zróżnicowanie rozwoju niż prowadzona polityka spójności, choć niewątpliwie zmiany priorytetów w życiu społeczno-gospodarczym skutkują także nowymi oczekiwaniami wobec funkcji obszarów wiejskich [por. Niedzielski 2015].

Zmiany na obszarach wiejskich mają dwukierunkowy charakter – w szerokim otoczeniu aglomeracji miejskich liczba mieszkańców rośnie (często znacznie). Jest to przyrost prawie wyłącznie migracyjny typu miasto – wieś, związany ze zmianami stylu życia i możliwościami pracy, w tym stałych dojazdów do miasta. Mieszkańcami wielu wsi w otoczeniu większych i średnich miast staje się zatrudniona w mieście lub korzystająca z miejskich możliwości i usług grupa osób, która przede wszystkim dyskontuje walory wiejskiej przestrzeni. Z formalnego punktu widzenia zasadniczej zmianie ulega struktura zatrudnienia mieszkańców wsi, która w otoczeniu miast praktycznie zupełnie nie wiąże się (w sensie ilościowym) z pierwotną funkcją obszarów wiejskich – rolnictwem. Trudno jednak lekceważyć zachodzące stopniowo procesy lokalnej integracji i aktywizacji zróżnicowanych – jeśli chodzi o pochodzenie – mieszkańców wsi. Skutkują one rosnącym udziałem w ogóle ludności wiejskiej tych, którzy zajmują się działalnością niezwiązaną z prowadzeniem gospodarstwa rolnego i zatrudnieniem w rolnictwie i tych, którzy utrzymują się z pozarolniczych źródeł dochodu. Niestety, zjawiska integracyjne na obszarach wiejskich w otoczeniu miast nie przeciwdziałają żywiołowym formom nierolniczego zagospodarowania wsi, często nawet je intensyfikują np. poprzez charakterystyczne dla otoczenia metropolii dzielenie przez właścicieli gruntów rolnych całych rozłogów wsi na działki budowlane, często wbrew lokalnym warunkom środowiskowym i bez rozpoznania rzeczywistych potrzeb i możliwości (np. uzbrojenia infrastrukturalnego).

Zupełnie inaczej przebiegają procesy zmian w strukturach zatrudnienia mieszkańców wsi w wielu strefach peryferyjnych. Są one zwykle gorzej skomunikowane,

mniej atrakcyjne pod względem warunków życia (np. fizjograficznie, infrastrukturalnie, krajobrazowo, ekologicznie), a ich populacja wiejska zmniejsza się. Jeden i drugi proces ma głębokie konsekwencje w zagospodarowaniu przestrzeni wiejskiej, niestety najczęściej negatywne. Miejscowości wiejskie o zmniejszającej się populacji w miarę upływu czasu stają się mniej atrakcyjne jako miejsca lokalizacji usług podstawowych i usług publicznych (edukacja, zdrowie, administracja, infrastruktura społeczna i techniczna), co prowadzi do ich ograniczenia lub całkowitego zaniku. To z kolei obniża społeczne walory tego typu miejsc zamieszkania i skłania mieszkańców, szczególnie młodszych, do decyzji o migracji do miejsc o bardziej dogodnych warunkach pracy i zamieszkania. Obniżenie potencjału demograficznego wsi poniżej poziomu uzasadniającego funkcjonowanie szeroko rozumianej infrastruktury wiejskiej może prowadzić do całkowitego zaniku miejscowości wiejskich lub przekształcenia ich w strefy tzw. drugich domów [Czarnecki, Heffner 2008; Latocha 2013, 2017].

Najnowsze trendy rozwojowe na obszarach wiejskich sytuują strefy zapóźnienia i niskiej dynamiki wzrostu w rejonach położonych peryferyjnie w stosunku do sieci głównych miast, a także częściej w Polsce Wschodniej niż Zachodniej, jednak i tu występują relatywnie rozległe strefy wiejskie o zaawansowanej marginalizacji (południowa Opolszczyzna i obszar sudecki w woj. dolnośląskim, Bory Dolnośląskie, południowa część woj. zachodniopomorskiego). W okresie transformacji, spośród obu czynników określających przestrzenne zróżnicowanie obszarów wiejskich pod względem tempa i zaawansowania procesów wzrostu gospodarczego, większą rolę odgrywają kwestie położenia w kategoriach opisu centrum – peryferie (czyli strefy suburbanizacji w aglomeracjach miejskich i oddalone od nich rejon słabszych kontaktów z ośrodkami miejskimi) niż zaszłości historyczne (układy porozbiorowe: Galicja – Kongresówka – Wielkopolska i Pomorze oraz związane z przesunięciem granic po II wojnie światowej podziały: ziemie stare – ziemie nowe) [Rosner, Stanny 2007; Heffner 2017].

Relacje pomiędzy znaczeniem obszarów metropolitalnych i małych ośrodków wiejskich na obszarach wiejskich są kształtowane poprzez wzajemną dostępność rynków pracy. Wiele małych i średnich jednostek osiedleńczych, szczególnie zlokalizowanych wzdłuż korytarzy łączących konurbacje lub ośrodki policentryczne systemów miejskich szybko rośnie zarówno ludnościowo, jak i pod względem miejsc pracy („rozwój” wzdłuż autostrad), przyciągając nową mobilną populację ofertą zarówno walorów wiejskości, jak i miejskości. Obszary wiejskie o mniejszej dostępności – jeśli nie rozwijają się inne niż rolnicza funkcje (w sprzyjających warunkach środowiskowych i fizjograficznych: turystyczna, rekreacyjno-wypoczynkowa, uzdrowiskowa, górnicza, przemysłowa) – stopniowo tracą mieszkańców i stają się obiektami podlegającymi peryferyzacji, a w skrajnych przypadkach marginalizacji [Kühn 2015]. Procesy te charakteryzują się zanikiem usług, stopniową dekapitalizacją zabudowy wiejskiej oraz problemami z utrzymaniem infrastruktury technicznej i społecznej, co prowadzi do poważnych strat ludnościowo-

wych, a w skrajnych przypadkach do zaniku wsi [Heffner 2003]. Tego typu strefy wiejskie obejmują większe obszary w regionach Polski Wschodniej (woj. warmińsko-mazurskie, podlaskie, lubelskie, podkarpackie), rejonów górskie i podgórskie (woj. podkarpackie, opolskie, dolnośląskie), tzw. wewnętrzne peryferia regionów (woj. zachodniopomorskie, kujawsko-pomorskie, łódzkie, świętokrzyskie, mazowieckie).

Wśród najważniejszych czynników, które stymulują rozwój wsi, wymienia się politykę władz lokalnych, strategie deweloperów i preferencje mieszkaniowe relatywnie wąskiej grupy tworzącej klasę średnią. Ekspansja zabudowy miejskiej przyczynia się do nawarstwiania się wielu problemów – pogarszania stanu obszarów leśnych, wzrostu zanieczyszczenia środowiska naturalnego, obudowy dróg i szlaków komunikacyjnych, zaniku historycznych układów morfologicznych wsi, osłabienia więzów sąsiedzkich łączących tradycyjnie mieszkańców małych miasteczek i wsi oraz znacznego wzrostu kosztów komunalnych. Nowe formy zagospodarowania funkcjonują prawie wyłącznie w powiązaniu z miastami, a na obszarach wiejskich wokół miast zmniejsza się wyraźnie powierzchnia gruntów rolnych [zob. np. Bański 2008; Kukulska *et al.* 2017]. W Polsce i wielu innych krajach Europy Środkowo-Wschodniej procesy rozwoju i zagospodarowania przestrzennego na obszarach wiejskich w szerokim otoczeniu aglomeracji miejskich, a nawet poza nimi, mają charakter żywiołowego narastania rozproszonej zabudowy i pomimo wielu formalnych regulacji często wkraczają również na obszary zalewowe, tereny otwarte, ekologicznie i krajobrazowo cenne [więcej na ten temat np. Wesołowska 2005; Kistowski 2009; Niedźwiecka-Filipiak, Borcz 2010]. Konsumpcja ziemi na obszarach wiejskich (nieuzasadnione zajmowanie gruntów rolnych i leśnych na cele nierolnicze w sytuacji, gdy miasta dysponują dużymi zasobami wolnych terenów inwestycyjnych) rośnie znacznie szybciej niż gęstość zaludnienia.

Utrzymujące się zapotrzebowanie na nowe tereny (najczęściej związane z potencjalną możliwością przyciągnięcia jakichkolwiek inwestorów), niewspółmierne do wielkości arealów koniecznych do prowadzenia pozarolniczych aktywności, ma marnotrawny charakter [Gibas, Heffner 2018b]. Dodatkowo rozpowszechnienie wzorców planistycznych propagujących niskie gęstości użytkowania gruntów (m.in. różne formy mieszkalnictwa, biura, usługi publiczne, handel wielkopowierzchniowy i hurtowy, przemysł i magazynowanie, obiekty logistyczne, zabudowa turystyczna i wypoczynkowa) w warunkach rynkowych skutkuje ekspansją nierolniczego zagospodarowania na zewnętrzne, wiejskie obszary otwarte, szczególnie te o dobrej dostępności komunikacyjnej (rolnicze, leśne, użytki ekologiczne). Wszystko to skutkuje utrudnieniami i poważnym zagrożeniem dla wdrażania polityki zrównoważonego rozwoju na obszarach wiejskich. Tymczasem obszary wiejskie pełnią także ważną funkcję zapewniania mieszkańcom miasta możliwości zaspokajania ich potrzeb rekreacyjnych. W pobliżu wielkich obszarów metropolitalnych tracą one swój wiejski charakter, przekształcając się w duże założenia rekreacyjne (parki rozrywki, kompleksy sportowo-rekreacyjne, centra odnowy itp.).

Z drugiej strony utrwalanie cech wiejskości (materialnych, kulturowych, skansenizacja), występujące walory środowiska naturalnego i kulturowego staje się celem sporadycznego, regularnego lub trwałego (drugie domy) kontaktu rosnącej liczby odwiedzających wieś; często rozmiary ruchu turystycznego przekraczają ich odporność środowiskową. W wielu przypadkach obszary wiejskie ewoluują w kierunku „krajobrazów konsumpcyjnych” (*consumption landscapes*) i tam, rekreacja i wypoczynek stają się głównymi formami relacji pomiędzy miastem i wsią.

W przestrzeni Polski rośnie poziom specjalizacji ogółu realizowanych funkcji, ale stopniowo narasta też wielofunkcyjność obszarów wiejskich [Zarębski 2002; Wilkin 2008]. Generalnie zmiany te są efektem, ale i symptomem rozwoju. Przekształcenia funkcjonalne wiążą się przede wszystkim z rozszerzaniem wiejskiego rynku pracy oraz rozwojem funkcji nierolniczych. W ujęciu klasycznym obszary wiejskie mogą mieć funkcje bioprodukcyjne (rolnictwo, leśnictwo i rybołówstwo), technoprodukcyjne (energetyka, górnictwo, przemysł i budownictwo) oraz usługowe (transport i komunikacja, rekreacja – turystyka i wypoczynek, mieszkalnictwo – praca poza miejscem zamieszkania, dojazdy do pracy), usługi dla rolnictwa, usługi publiczne (administracja, edukacja, ochrona zdrowia), usługi bytowe (handel, rzemiosło i inne) [Zwolińska-Ligaj 2015]. Tradycyjnie miasto jest rynkiem zbytu dla żywności wytwarzanej w rolnictwie. Relacje te z lokalnych przekształcają się w regionalne, maleje bowiem opór odległości. Zjawiskiem niepożądanym staje się jednak nadmierna „industrializacja” i intensyfikacja rolnictwa skutkująca m.in. pogarszaniem się stanu środowiska obszarów wiejskich. Mimo to relacje pomiędzy wiejską i miejską przedsiębiorczością dotyczą jednak w szczególności nowoczesnego, technologicznie zaawansowanego rolnictwa, silnie uzależnionego od transferu wiedzy i nowych produktów, dostarczanych przez ośrodki miejskie [Floriańczyk].

Wiejskie rynki pracy i rozwój pozarolniczej działalności na wsi – metoda i wyniki badań

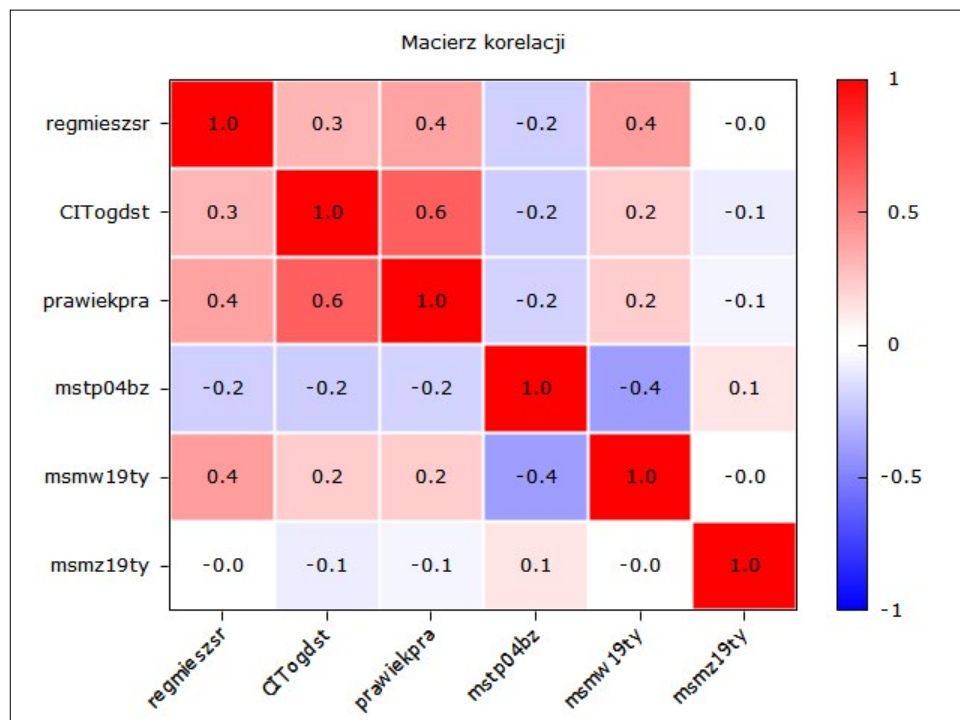
Podstawą przeprowadzonych badań ilościowych były dane obrazujące migrację, bezrobocie, transfery finansowe do budżetu gminy związane z CIT, liczbę przedsiębiorstw (według REGON) oraz rynek pracy ze względu na stopę bezrobocia i liczbę pracujących pozyskane z Banku Danych Lokalnych (dla okresu 2004-2019), które zostały przekształcone do postaci wskaźnikowej. Analizę przeprowadzono dla wartości średnich liczonych w układzie chronologicznym dla układu miejscowości statystycznych (bez miast). Lokalizację danych liczbowych przeprowadzono na podstawie Państwowego Rejestru Granic zapisanego w polskim układzie odniesienia ETRS89/Poland CS92 (EPSG:2180). Obliczeń i wizualizacji

wyników dokonano z wykorzystaniem oprogramowania QGIS (ver. 3.4.3-Madeira), SAGA GIS (ver. 2.3.2) oraz grell (2017b). Ryciny pokazano w układzie kwintyli, z dolnym przedziałem wartości oznaczonym jako zamknięty.

Podstawą obliczeń były następujące wskaźniki:

- REGON na 1000 mieszkańców (średni wskaźnik przedsiębiorczości za lata 2004–2019) (regmieszsr),
- dochody z CIT jako procent dochodów gmin ogółem (średnia za lata 2004–2019) (CITogdst),
- osoby pracujące w gminie jako procent osób w wieku produkcyjnym (średnia dla lat 2004–2019) (prawiekpra),
- średnia stopa bezrobocia w gminie (2004–2019) (mstp04bz),
- średnia salda migracji wewnętrznej na 1000 osób (2004–2019) (msmw19ty),
- średnia salda migracji zewnętrznych na 1000 osób (2004–2019) (msmz19ty).

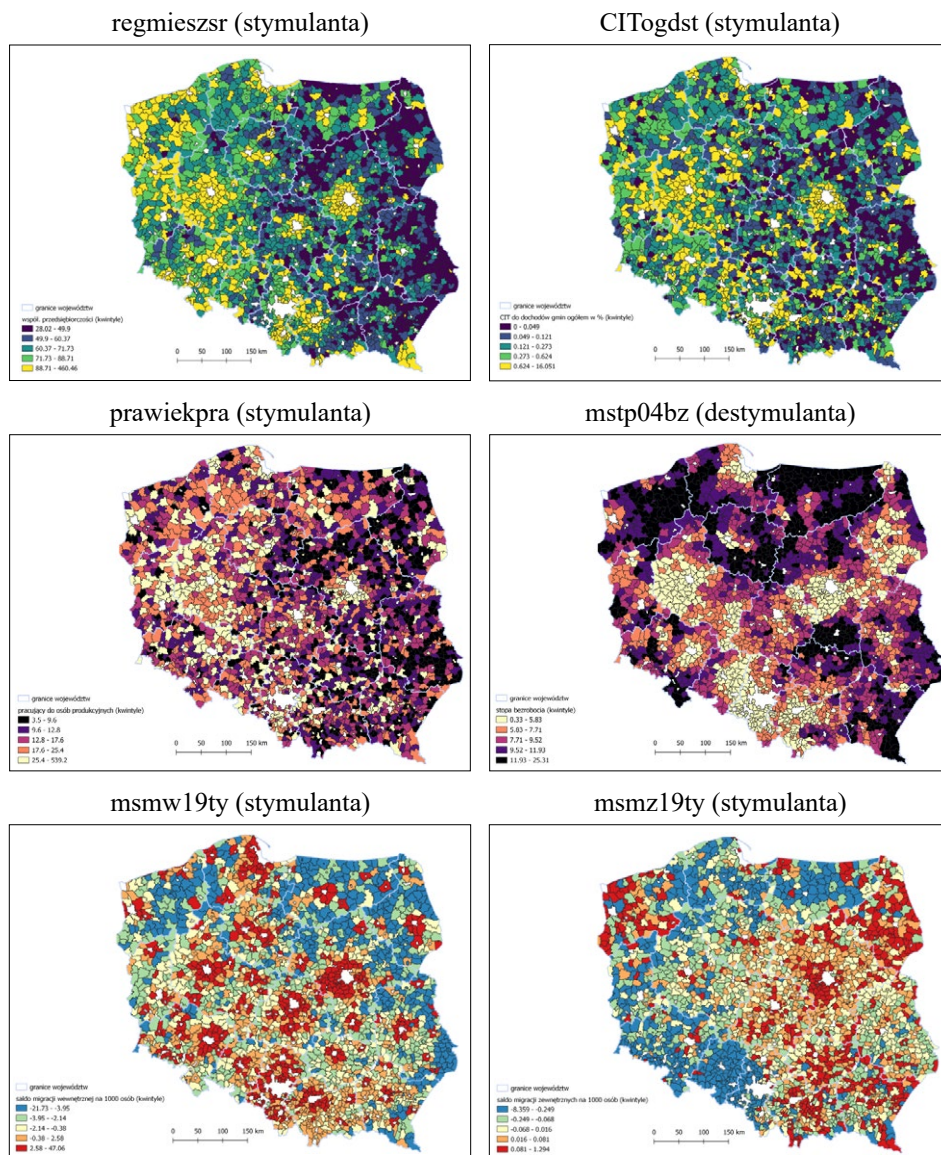
Wskaźniki zostały sprawdzone pod względem powieliania informacji z wykorzystaniem współczynnika korelacji Pearsona co zaprezentowano na ryc. 10.



Ryc. 10. Macierz współczynników korelacji Pearsona między wskaźnikami wybranymi do wyliczeń

Źródło: opracowanie własne

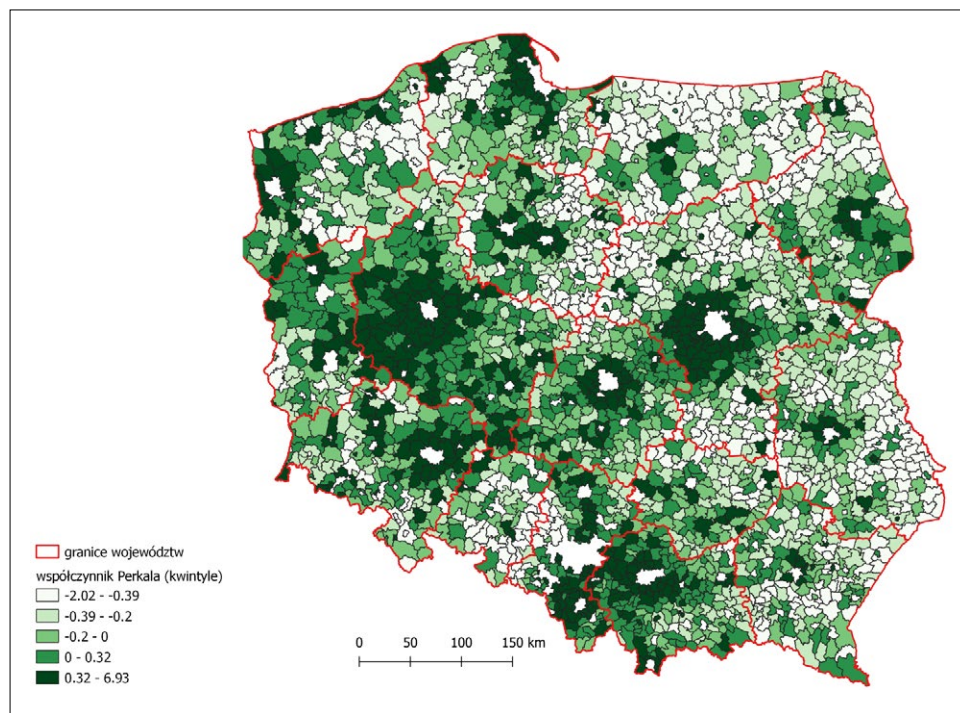
Następnie wskaźniki zostały podzielone na stymulanty i destymulanty (por. ryc. 11) oraz odpowiednio przekształcone z wykorzystaniem średniej i odchylenia standardowego (tj. wykonano standaryzację) celem pozbycia się mian.



Ryc. 11. Wartości i podział wskaźników na stymulanty i destymulanty

Źródło: opracowanie własne.

Obliczenie współczynnika Perkala (średniej zestandaryzowanych wartości współczynników wybranych do badania) pokazało, że w skali kraju występuje dość duże zróżnicowanie wielkości syntetycznej miary rozwoju. Wartości skrajne to – 2,02 (Toszek; gmina miejsko-wiejska w woj. śląskim) oraz 6,93 (Kleszczów; gmina wiejska w woj. łódzkim). Rozkład wartości ujawnia, że 60% miejscowości o charakterystyce wiejskiej ma wartość wskaźnika poniżej 0 (por. ryc. 12).



Ryc. 12. Współczynnik syntetycznego wskaźnika poziomu rozwoju Perkala

Źródło: opracowanie własne.

Najwyższe wartości wskaźnika cechują obszary zlokalizowane przy dużych ośrodkach miejskich, szczególnie o charakterystyce metropolitalnej (m.in. Warszawa, Poznań, Kraków, Wrocław, Szczecin). Podobnie wygląda to w obszarach, na które wpływ ma więcej niż jedno duże miasto (Trójmiasto, GZM, układ bipolarny Toruń – Bydgoszcz). Wartości relatywnie wyższe niż w pozostałych regionach mają obszary wiejskie w Wielkopolsce, Małopolsce, woj. łódzkim, dolnośląskim i lubuskim). Z drugiej strony najniższe współczynniki Perkala mają (generalnie rzecz ujmując) obszary wiejskie z województwa warmińsko-mazurskiego, lubelskiego oraz znaczne obszary województwa opolskiego. Uwidaczniają się także relatywnie szerokie pasy na pograniczu województwa zachodniopomorskiego i pomorskiego, trójstyk województw: kujawsko-pomorskiego, mazowieckiego i warmińsko-mazurskiego oraz województw: mazowieckiego, lubelskiego

i świętokrzyskiego. Generalnie zachód i południe kraju cechuje znacznie większy poziom rozwoju (przy wskaźnikach, które zostały użyte w badaniu) zaś północ (z kilkunastoma wyjątkami), północny wschód (ale bez województwa podlaskiego), oraz wschód (także z kilkunastoma wyjątkami) stoją na przeciwległym biegunie tego zjawiska.

Wiejskie rynki pracy i rozwój pozarolniczej działalności na wsi – dyskusja

Rozwój działalności pozarolniczej na obszarach wiejskich w Polsce ma w bardzo dużym stopniu podłoże ekonomiczne. Duże zasoby ludzkie i utrzymujący się nadal, relatywnie wysoki poziom bezrobocia na wsi (szczególnie w niektórych regionach, w tym również ukrytego [por. Frenkel 1998; Chmieliński 2013] uruchamiają presję na zapewnienie pracy i zwiększenie dochodów poprzez różne formy wsparcia dla podejmowania działalności pozarolniczej. Sprzężenie działalności rolniczej i pozarolniczej jest dla gospodarstw szansą na wykorzystanie nadwyżek siły roboczej bez konieczności podejmowania pracy poza gospodarstwem [Kropsz 2009; Zając 2014]. Istotny wzrost liczby pracujących poza rolnictwem na wsi jest generowany przede wszystkim przez przyrost liczby pracowników najemnych [Hałasiewicz 2011; Bucka 2014]. Innymi słowy strefy wiejskie ze znacznym udziałem pracowników rolnych są predestynowane do przyspieszonego wzrostu pozarolniczej działalności mieszkańców. Tworzenie na wsi miejsc pracy poza rolnictwem (dywersyfikacja gospodarki z zachowaniem zasad zrównoważonego rozwoju) oraz zachęcanie społeczności wiejskiej do większej samodzielności i współpracy (innowacyjność [niepowtarzalność] w inicjowaniu pozarolniczej działalności) w tworzeniu i realizacji programów rozwoju lokalnego (odbudowa kapitału społecznego i społeczeństwa obywatelskiego), a także tworzenie nowej infrastruktury integrującej społeczność wiejskie sprzyja wielofunkcyjnemu rozwojowi wsi [Kłodziński 2010]. Istotna jest również działalność inwestycyjna samorządów lokalnych, a w szczególności ta, która poprawia stan infrastruktury społeczno-technicznej (dotyczy to zwłaszcza wiejskich dróg) [Chmieliński, Otłowska 2007].

Typologia uwarunkowań oddziałujących na działalność gospodarczą mieszkańców wsi (zbudowana i możliwa do interpretacji m.in. na podstawie przeprowadzonych badań) obejmuje:

- uwarunkowania związane z położeniem w przestrzeni geograficznej (lokalnej, regionalnej, krajowej, międzynarodowej (przygraniczne, nadmorskie)),
- zależności związane z położeniem w strukturach ekonomicznych (centrum, peryferia, aglomeracje miejsko-przemysłowe, wielofunkcyjność, monofunkcyjność),

- warunki środowiska przyrodniczego (obszary górskie, leśne, strefy niedoborów wody, tereny zalewowe, jakość przestrzeni rolniczej, walory krajobrazowe),
- jakość środowiska związana z działalnością człowieka (zanieczyszczenia, ingerencje w krajobraz, obszary podlegające ochronie),
- poziom rozwoju infrastruktury technicznej (wyposażenie w media, jakość i dostępność systemu transportowo-komunikacyjnego),
- poziom rozwoju infrastruktury społecznej (dostępność edukacji, opieki zdrowotnej, kultury),
- aktywność i efektywność działań samorządów lokalnych (podejmowanie inicjatyw inwestycyjnych, pobudzanie lokalnej aktywności i przedsiębiorczości, zdobywanie środków finansowych, zasoby kapitałowe, zdolności kredytowe),
- przedsiębiorczość i innowacyjność społeczności lokalnej (uczestnictwo w lokalnych inicjatywach, przyciąganie inwestorów i użytkowników).

Należy jednak pamiętać, że wzrost udziału pozarolniczej działalności na obszarach wiejskich ma bezpośrednie i szczególne powiązania z podtrzymywaniem potencjału demograficznego wsi oraz wpływaniem na jego utrwalanie (korzystna struktura demograficzna populacji). Szczególnie istotne jest podejmowanie takich działań, które oddziałują na zmniejszenie migracji osób młodych, dobrze wykształconych lub wykwalifikowanych, aktywnych i przedsiębiorczych [Czapiewski, Janc 2008]. Zatrzymanie osób aktywnych i przedsiębiorczych na wsi, zachęty do osiedlania się nowych mieszkańców chcących pracować w wiejskim środowisku powinno dawać długofalowe efekty o charakterze sprzężeń zwrotnych – np. tworzyć nowe miejsca pracy dla lokalnych społeczności, pobudzać inicjatywy społeczno-kulturalne i gospodarcze, generować wpływy do lokalnych budżetów (m.in. podatek dochodowy, opłaty lokalne, środki z programów rozwojowych). Dodatkową korzyścią może być zmniejszenie lokalnej presji na korzystanie z pomocy społecznej oraz wpływ na stopniową zmianę mentalności i usamodzielnienie innych mieszkańców wsi.

Podsumowanie

Elastyczne wspieranie efektywnego wdrażania szeroko rozumianej koncepcji wielofunkcyjnego rozwoju rolnictwa i wsi poprzez odpowiednie stymulowanie interwencji publicznej nawiązującej do terytorialnego zróżnicowania systemów gospodarowania na obszarach wiejskich jest pożądanym trendem zmian [por. Roszkowska-Mądra 2009]. Z drugiej strony poważne zagrożenia dla transformacji wsi w kierunku wielofunkcyjnego rozwoju i wzrostu znaczenia działalności pozarolniczej tkwią w terytorialnym skumulowaniu negatywnych zjawisk społeczno-gospodarczych oraz utrzymywaniu się niskiego poziomu rozwoju infrastruktury technicznej.

Zróźnicowanie obszarów wiejskich pod względem demograficznym, społeczno-kulturowym i gospodarczym stwarza odmienne warunki, które niejednakowo stymulują procesy rozwoju, często również wskazuje się na istotne znaczenie aspektów technicznych. Rozwój infrastruktury, w tym zwłaszcza infrastruktury technicznej, jest niemal powszechnie uznawany zarówno w skali lokalnej, jak i regionalnej za jeden z warunków koniecznych do osiągnięcia pozytywnego i pomyślnego przebiegu procesów przekształceń społeczno-gospodarczych na obszarach wiejskich. Na obszarach wiejskich lepiej wyposażonych infrastrukturalnie i z lepszym dostępem do udogodnień z tym związanych udział ludności związanej z działalnością pozarolniczą jest większy i ma tendencję do wzrostu.

Wzrost udziału pozarolniczych działalności na obszarach wiejskich ma bezpośrednie powiązania z podtrzymywaniem potencjału demograficznego wsi oraz wpływaniem na jego utrwalanie (korzystna struktura demograficzna populacji). Szczególnie istotne jest podejmowanie takich działań, które wpływają na zmniejszenie migracji osób młodych, dobrze wykształconych lub wykwalifikowanych, aktywnych i przedsiębiorczych. Kluczowe znaczenie ma przeciwdziałanie negatywnym tendencjom w strukturze odpływu (szczególnie gdy chodzi o wysoki poziom migracji kobiet) m.in. poprzez poprawę warunków do podejmowania działalności gospodarczej, przede wszystkim pozarolniczej. Służyć temu mogą np. inwestycje w nowe technologie i infrastrukturę komunikacyjną, które otwierają dostęp do szerokiego rynku nabywców bez konieczności przemieszczenia się do miasta.