

# ROZDZIAŁ 2. TEORIA OTWARTEGO REGIONU SPOŁECZNO-EKONOMICZNEGO I PROCES BUDOWANIA PLANU REGIONALNEGO WOJEWÓDZTWA

Andrzej Klasik

## Wstęp

Prof. Jerzy Kołodziejski to absolwent Wydziału Architektury Politechniki Gdańskiej. Profesor, pracownik nauki, nauczyciel akademicki, wybitny urbanista. Wojewoda pomorski (1979-1982), sygnatariusz porozumień sierpniowych. Wdrożył reformę terytorialną Polski.

Prezes Towarzystwa Urbanistów Polskich (1986-1990). Przewodniczący Komitetu Przestrzennego Zagospodarowania Kraju Polskiej Akademii Nauk (1999-2001). W latach 1957-1969 był generalnym projektantem planów regionalnych województwa gdańskiego, a w latach 1970-1975 generalnym projektantem Planu Makroregionu Nadmorskiego. W latach 1970-2000 kierował Zakładem Planowania Regionalnego Instytutu Architektury i Urbanistyki PG.

Prof. Kołodziejski to autor kilkudziesięciu publikacji naukowych, w tym monografii: *Model planowania regionalnego* [1972], *Diagnoza stanu gospodarki przestrzennej. Raport końcowy* [1987], *O przyszły kształt polskiej przestrzeni* [1991], *System terytorialny państwa* [1993], *Polska przestrzeń w europejskiej perspektywie XXI wieku* [1996]. Kierownik projektów badawczych Komitetu Badań Naukowych, m.in. *Region bałtycki w przestrzeni europejskiej, Ekoregion Zalewu Wiślanego*. Wypromował siedmiu doktorów. W latach 1999-2001 przewodniczył Komitetowi Przestrzennego Zagospodarowania Kraju PAN. W okresie 1988-1990 był prezesem Towarzystwa Urbanistów Polskich.

## 2.1. Teoria otwartego regionu społeczno-ekonomicznego i trzy kompleksy gospodarki regionalnej<sup>1</sup>

*Idea planowania kompleksowego województw dostosowana do obiektywnych uwarunkowań wynikających ze współczesnych procesów rozwoju społeczno-gospodarczego oraz do kompetencji władzy wojewódzkiej wymaga określenia metodologii budowy i funkcjonowania planu regionalnego województwa.*

*Podstawą tej metodologii może być teoria otwartego regionu ekonomicznego [Domański 1972]. W warunkach organizacyjno-instytucjonalnych kraju określonych przez obecny podział administracyjny, województwo jest podstawowym regionem podmiotowym. Region ten może być zarówno narzędziem planowania i działania, jak i poznania. Nie stanowi natomiast odzworowania rzeczywistej struktury regionalnej gospodarki narodowej. Zgodnie z teorią regionalizacji region podmiotowy odpowiadający cechom obecnego podziału administracyjnego Polski jest otwartym regionem ekonomicznym ukształtowanym w procesie społecznego podziału pracy, stanowi wewnętrznie zróżnicowaną, ale spójną całość funkcjonalną, która jest częścią ogólnopaństwowego organizmu społeczno-gospodarczego i spełnia w nim określone funkcje.*

*Podstawową siłą motoryczną kształtowania regionu jest rozwój społecznego terytorialnego podziału pracy, który prowadzi do rozwoju funkcji egzogenicznych stosownie do zróżnicowanych przestrzennie zasobów. Funkcje egzogeniczne są więc głównym ogniwem złożonego zespołu elementów tworzących region. Znaczenie tych funkcji rośnie w miarę rozwoju sił wytwórczych i pogłębiania się społecznego podziału pracy. Powstają nowe funkcje rozszerzające zakres specjalizacji regionu. Rozwój funkcji egzogenicznych warunkuje w istotny ekonomicznie sposób dynamikę i strukturę rozwoju ludności. W warunkach współczesnego rozwoju o podstawowych przemianach społeczno-kulturalnych oraz jakości życia społeczeństwa decydują procesy urbanizacyjne, stawiając urbanizację jako drugi podstawowy kompleks rozwoju gospodarki regionalnej.*

*Potrzeby rozwoju funkcji egzogenicznych oraz potrzeby społeczne stymulują z kolei rozwój funkcji komplementarnych. W wyniku współdziałania funkcji egzogenicznych z towarzyszącymi jej dziedzinami wytwórczości i usług oraz wzrostem liczby ludności regionu i konsumpcją kształtuje się określona całość przestrzenno-funkcjonalna, powiązana z gospodarką narodową, ale silnie zintegrowana wewnętrznie. Całość ta, często bardzo zróżnicowana i złożona wewnętrznie stanowi więc układ społeczno-gospodarczy, który charakteryzuje występowanie kompleksu elementów współzależnych, wzajemnie powiązanych, o pogłębiającej się specjalizacji w społecznym terytorialnym podziale pracy w kraju. Podstawowymi elementami struktury gospodarki regionalnej są więc:*

- *kompleks funkcji egzogenicznych wyrażających poziom i strukturę specjalizacji regionu w społecznym terytorialnym podziale pracy,*
- *kompleks urbanizacji wraz z podstawową infrastrukturą społeczną i techniczną,*
- *kompleks funkcji komplementarnych w stosunku do obu poprzednich kompleksów.*

---

<sup>1</sup> Powoływane fragmenty za: Kochanowski, Kołodziejski [1984].

*Kompleksy te są wzajemnie powiązane. Ich powiązania funkcjonalne oddają treść związków najistotniejszych dla funkcjonowania regionów, jako określonych całości przestrzenno-funkcjonalnych i społeczno-gospodarczych. Dysproporcje w rozwoju poszczególnych kompleksów wskazują na zachwianie równowagi w funkcjonowaniu układów społeczno-gospodarczych regionów, a w skrajnym przypadku na istnienie określonych progów bilansowo-ilościowych w ich gospodarce. Stan zachwiania równowagi, istnienie progów to główne przyczyny obniżania efektywności społeczno-gospodarczej rozwoju regionów jako sprzężonych układów funkcjonalnych.*

*Dążenie do przywrócenia równowagi może zatem stanowić podstawowe kryterium wyznaczające racjonalność społeczno-gospodarczą rozwoju regionu. Kształtowanie rozwoju regionów w długim horyzoncie czasu powinno zatem prowadzić do osiągnięcia stanu równowagi w ich układzie społeczno-gospodarczym. Dopiero układ równowagi może być modelem docelowym rozwoju regionów. W celu zbudowania tego układu proces planowania musiałby uwzględnić:*

- określenie funkcji egzogenicznych przy danym popycie gospodarki narodowej,*
- określenie stopnia zaspokojenia potrzeb społecznych przy danych środkach ekonomiczno-technicznych oraz docelowym wzorcu społeczno-kulturalnym,*
- określenie funkcji komplementarnych przy uwzględnieniu potrzeb rozwoju funkcji egzogenicznych i przyjętym poziomie zaspokojenia potrzeb społecznych.*

*Wykonanie wszystkich powyższych działań przez regionalne podmioty planowania w regionach o niskim poziomie domknięcia gospodarki regionalnej jest niemożliwe bez współdziałania z planowaniem centralnym, ponieważ:*

- A. Kompleks funkcji egzogenicznych wchodzi w całości do sfery gospodarki ponadregionalnej i tylko w ramach planowania centralnego mogą być podejmowane decyzje co do jego rozwoju. Podejmowanie tych decyzji wymaga jednak uwzględnienia regionalnych warunków rozwoju, określających zespół czynników stymulujących i ograniczających rozwój funkcji egzogenicznych.*

*Regionalne warunki rozwoju tych funkcji mogą być konkretyzowane jedynie przez regionalne podmioty planowania, współdziałające z podmiotami centralnymi, według następującej zasady:*

- planowanie regionalne formułuje informacje o potencjalnych warunkach rozwoju funkcji regionu,*
- planowanie centralne określa prognozy, programy i plany rozwoju funkcji uwzględniające potencjalne warunki ich rozwoju,*
- planowanie regionalne określa kompleksowy rozwój regionów, oparty na funkcjach egzogenicznych jako ogniwo najważniejsze, ale uwzględniające jednocześnie uwarunkowania wynikające z kształtowaniu kompleksu urbanizacji i funkcji endogenicznych.*

- B. Kompleks urbanizacji może być w całości kształtowany przez regionalne podmioty planu i planowania, ale na podstawie krajowych modeli funkcjonalno-przestrzennych rozwoju urbanizacji i wzorców społeczno-kulturalnych obrazujących system celów ogólnospołecznych. Takie usytuowanie kompleksu urbanizacji wynika z bardzo zróżnicowanych regionalnie ekologicznych, społecznych i materialnych warunków rozwoju tego kompleksu, a także z domknięcia układów zurbanizowanych w systemy i podsystemy regionalne.*

- C. Kompleks funkcji komplementarnych powinien być kształtowany zgodnie z potrzebami kompleksu urbanizacji i funkcji egzogenicznych. Jego struktura jest bardzo zróżnicowana*

wana. Składa się on zarówno z elementów infrastruktury społecznej i technicznej o skali krajowej i regionalnej w zależności od zasięgu przestrzennego układu zurbanizowanego, jak i z elementów układu produkcyjnego o skali regionalnej. Synteza tego kompleksu należy w całości do zadań planowania województw, jest on bowiem decydującym narzędziem kształtowania układów równowagi regionalnej.

## 2.2. Budowa planu regionalnego; programowanie rozwoju społeczno-gospodarczego i projektowanie zagospodarowania przestrzennego

*Proces budowy planu regionalnego województwa uwzględniający (...) koncepcję metodyczną wiązania programowania rozwoju społeczno-gospodarczego z projektowaniem zagospodarowania przestrzennego jest oczywiście bardziej złożony (ryc. 1). W dotychczasowej praktyce i teorii planowania przestrzennego wypracowano kilkanaście modeli budowy planu. Ich przydatność jest niewielka, ponieważ nie mogą być zastosowane w funkcjonującym obecnie systemie planowania przestrzennego. Suma warsztatowych doświadczeń planowania województw uzyskana przez planowanie regionalne oraz wymagania wynikające z reguł sterowania współczesnym rozwojem regionów wojewódzkich – wskazuje jednak na zasadność zastosowania modelu budowy planu regionalnego województwa składającego się co najmniej z następujących faz:*

- I. Ocena potencjalnych warunków rozwoju regionu na podstawie analizy zasobów przyrodniczych, społecznych i ekonomicznych oraz analizy dotychczasowego mechanizmu (trwałych trendów, cech i prawidłowości) rozwoju regionu wojewódzkiego. Kryteria takiej oceny powinny wynikać z ogólnospołecznych celów rozwoju kraju jako następstwo popytu na określone zasoby regionu oraz techniczno-technologiczne możliwości ich zagospodarowania (kryteria lokalizacji).
- II. Budowa wstępnego programu rozwoju społeczno-gospodarczego regionu zawierającego główne cele, środki i uwarunkowania rozwoju (zewnętrzne i wewnętrzne). Wobec wysokiego poziomu otwartości gospodarki regionów wojewódzkich ich określenie może nastąpić jedynie według wytycznych planowania centralnego obejmujących:
  - a) strategiczne cele rozwoju regionu wojewódzkiego stanowiące konkretyzację i rozwinięcie celów ogólnonarodowych, dostosowanych do ich potencjalnych warunków i zasobów, szczególnie zaś programów rozwoju jego funkcji egzogenicznych oraz celów społecznych związanych z poprawą warunków życia ludności, zgodnie z parametrami przyjętymi w planie centralnym,
  - b) poziom i strukturę środków możliwych do uzyskania na rozwój województwa w perspektywie, w tym nakładów inwestycyjnych przeznaczonych na zaspokojenie potrzeb społecznych, gospodarkę żywnościową i gospodarkę turystyczną oraz na ochronę środowiska przyrodniczego,
  - c) modelowe struktury społeczno-ekonomiczne stanowiące kontrolne parametry pożądanego rozwoju regionu wojewódzkiego z punktu widzenia celów ogólnonarodowych,

- d) wielkość i strukturę rozwoju pomigracyjnego ludności oraz kontrolne wielkości rozmieszczenia ludności i zatrudnienia w aglomeracjach i ośrodkach miejskich o znaczeniu krajowym,
- e) elementy struktury funkcjonalno-przestrzennej zagospodarowania województwa, wynikające z wielkoprzestrzennej struktury kraju,
- f) wpływ rozwoju techniki i technologii na przeobrażenia struktur społeczno-ekonomicznych (wydajność pracy, dochody ludności, kwalifikacje kadry) i rozwój struktur przestrzenno-gospodarczych (zmiany w kryteriach lokalizacji obiektów produkcyjnych i usługowych, wpływ na środowisko przyrodnicze itp.),
- g) modelowe rozwiązanie problemów węzłowych, trudnych lub niemożliwych do rozwiązania w skali regionu wojewódzkiego.
- h) Wstępny program rozwoju regionu opracowany na podstawie wytycznych centralnych stanowi podstawę określenia kryteriów budowy projektu planu zagospodarowania przestrzennego, które muszą uwzględniać cele rozwoju regionu.

III. Budowa projektu planu zagospodarowania przestrzennego oraz współzależna z tą czynnością korekta i rozwinięcie programu rozwoju społeczno-gospodarczego regionu według cech i własności przestrzeni, a także rozwiązań w zakresie zagospodarowania przestrzennego.

Proces ten jest dość złożony ze względu na wieloaspektowość (wielostronność) struktur zagospodarowania przestrzennego. Stąd wynika przedstawiona wyżej propozycja jego podziału na cztery współzależne i uzupełniające się układy planistyczne:

- a) Funkcjonalno-przestrzenny układ zagospodarowania (modelowo-kierunkowy, wielowariantowy)
- b) Układ rozmieszczenia programu rozwoju społeczno-gospodarczego
- c) Techniczno-ekonomiczny układ zagospodarowania
- d) Układ organizacji przestrzennej społeczeństwa i gospodarki.

W zależności od warunków rozwoju regionu wojewódzkiego w procesie tym należałoby stosować metodę wariantowania jako narzędzie optymalizacji rozwiązań.

IV. Opracowanie założeń sterowania rozwojem regionu wojewódzkiego uwzględniających:

- koncepcję stopniowego osiągania celów rozwoju w zależności od skali i struktury środków ekonomicznych w poszczególnych okresach planu oraz zakresu i struktury środków pozatekonicznych możliwych do zastosowania w regionie (w tym wyodrębnienie założeń kolejnego planu 5-letniego),
- koncepcje programowo-projektowe głównych elementów sterujących rozwojem regionu,
- koncepcję regionalnego systemu planowania przestrzennego (wyodrębnienie układów przestrzennych, dla których należałoby opracowywać w sposób ciągły plany przestrzenne wraz z określeniem wytycznych do tych planów).

Założenia powyższe mogłyby stanowić syntezę decyzyjną planu przedstawioną w układzie przedmiotowo-dyrektywnym:

- perspektywicznym jako generalne zasady sterowania rozwojem regionu,
- 5-letnim jako założenia do planu społeczno-gospodarczego regionu.

## 2.3. Od otwartego regionu do inteligentnej i kreatywnej gospodarki regionalnej, otwartej na świat

W przygotowaniu komentarza do metodologii planowania regionalnego autorstwa Profesora Jerzego Kołodziejewskiego podstawowe znaczenie mają dwa kluczowe koncepty. Pierwszy dotyczy uznania otwartego regionu społeczno-ekonomicznego i kompleksowej struktury gospodarki regionalnej za podstawę metodologii planowania regionalnego. Koncept drugi odnosi się do sposobu budowy i modelu planu regionalnego w ramach koncepcji związania ze sobą programowania rozwoju społeczno-gospodarczego i projektowania zagospodarowania przestrzennego regionu.

Definiując istotę i rozwijając treść uznanych za kluczowe koncepty metodologii planowania regionalnego, warto współcześnie przenieść się w świat społeczeństwa obywatelskiego i samorządności terytorialnej, w tym samorządności regionalnej i władzy regionalnej jako podmiotu z misją kreowania przyszłości i rozwoju regionów. Łącząc współcześnie ze sobą planowanie i projektowanie strategiczne na poziomie regionalnym, region traktujemy jako podmiot decyzyjny operujący zintegrowanymi rozstrzygnięciami strategicznymi. Wdrażanie tych rozwiązań może zapewnić integralny rozwój regionu i jego zagospodarowanie przestrzenne w perspektywie długo- i średnioterminowej.

Teoria otwartego regionu społeczno-ekonomicznego (regionu ekonomicznego) sytuuje region w relacji z krajem. Relacja ta dotyczy roli, którą region ma do odegrania i co wnosi do rozwoju kraju. Natomiast oddzielnego ujęcia wymaga to co region tworzy dla siebie (region dla regionu). W formułach region dla kraju i region dla regionu gospodarka regionalna jest dwusferyczna. Pierwsza jej sfera jest kształtowana przez popyt ponadregionalny; krajowy i międzynarodowy. Sfera druga obejmuje aktywności zaspokajające popyt miejscowy, odbiorców lokalnych. Z powyższych relacji ukuta została praktyczna wiedza określana mianem niedomknięcia gospodarek regionalnych. Twierdzi się, że sfera gospodarki regionalnej kształtowana przez popyt lokalno-regionalny, odbiorców miejscowych wykazuje tendencję malejącą i odwrotnie rośnie zakres kształtowania się gospodarek regionalnych przez popyt zewnętrzny, międzynarodowy. To ostatecznie przesądza o rosnącym stopniu ich nierównowagi funkcjonalnej wobec otoczenia. Wydaje się, że kwestie te zasługują na doprecyzowanie i rozwinięcie. Warto odrębnie sprecyzować mechanizm regulujący niedomknięcie w regionie struktur produkcji i struktur konsumpcji. Niedomknięcie gospodarek regionalnych zasługuje także na mechanizmowe pogłębienie poprzez ujmowanie w regionie relacji zachodzących między oszczędnościami gospodarstw domowych i inwestycjami sektora przedsiębiorstw z uwzględnieniem funkcjonowania rynku nieruchomości i rynku inwestycyjnego. Niedomknięcie gospodarek regionalnych w nowym świetle ukazują toczące się procesy globalizacyjne, a wcześniej pogłębiająca się integracja europejska. Wszystko powyższe przesądza o tym, że na nowo

muszą zostać przemyślane i zyskują na znaczeniu zarówno kwestie równowagi i stabilności relacji regionów względem otoczenia krajowego i międzynarodowego oraz kwestie regionalnej redystrybucji dochodów i regionalnej alokacji inwestycji, zwłaszcza wielkich inwestycji infrastrukturalnych. W skali narodowej i międzynarodowej dotykamy w ten sposób kwestii nowego zdefiniowania reguły niedomknięcia gospodarek regionalnych oraz relacji wzajemnej sektorów gospodarczych i regionów ekonomicznych. Mówiąc inaczej dotykamy kwestii funkcjonowania regionów w mechanizmach konkurencji i kooperacji międzyregionalnej i międzynarodowej, a także budowania atrakcyjności i konkurencyjności regionów, które wymagają uwzględnienia międzyregionalnych i międzynarodowych przepływów zasobów ludzkich i zasobów finansowych. Ogólnie rzecz biorąc, chodzi nie tylko o budowanie przez regiony siły konkurencyjnej i siły przyciągania oraz o ich pozycjonowanie się w bliskim i dalszym otoczeniu. Ujawnia się coś więcej, a mianowicie znaczenie rozwoju inteligentnych i kreatywnych specjalności oraz posługiwania się przywódczym stylem zarządzania w warunkach zglobalizowanej gospodarki inteligentnej i kreatywnej oraz poszukiwania rozwiązań o charakterze sieciowym.

Zatem teoria otwartego regionu podlega reewaluacji w procesie integracji europejskiej oraz w warunkach globalnej wymiany i konkurencji. Niepewność i ryzyko oraz zjawiska szokowo-wstrząsowe wymagają kreowania przyszłości i pozycjonowania się regionów w otoczeniu w kategoriach międzynarodowej, wielorakiej atrakcyjności i konkurencyjności ich gospodarek z dbałością o zachowanie prężności ekonomicznej regionu i jego odporności na kryzysy.

Planowanie regionalne według koncepcji prof. Jerzego Kołodziejskiego, jest konceptualnie związane z triadą fundamentalnych składowych struktury gospodarki regionalnej. W terminologii Autora są to kompleksy kształtujące rozwój społeczno-gospodarczy i zagospodarowanie przestrzenne regionu. Jest to oryginalne podejście do struktury gospodarki regionalnej, w którym:

- Kompleks funkcji egzogenicznych, który definiują specjalności regionalne współtworzące tzw. bazę eksportową złożoną z aktywności biznesowych o międzynarodowej atrakcyjności i konkurencyjności.
- Kompleks urbanizacji z infrastrukturą społeczną i techniczną w całości kształtowany przez władze regionalne. Kompleks ten jest kształtowany przez wzorzec społeczno-kulturowy i jednocześnie kształtujący jakość życia społeczności regionalnej.
- Kompleks funkcji komplementarnych kształtowanych przez rozwój funkcji egzogenicznych i współczesne procesy urbanizacyjne, biorący pod uwagę swobodę przepływu informacji, kapitałów, produktów i ludzi w wymiarze międzynarodowym, co w istocie oznacza podjęcie wyzwania co do nowego sposobu patrzenia na problem regionalnej urbanizacji.

Szczególnego podkreślenia jako *nowum* w ujmowaniu struktury gospodarki regionalnej wymaga wyodrębnienie kompleksu urbanizacji regionu. Jest ono ze wszech miar zasadne. Procesy urbanizacyjne generują w regionach radykalne zmiany kulturowo-cywilizacyjne. Prowadzą do przemiany tożsamościowo-wizerunkowej regionu. To one

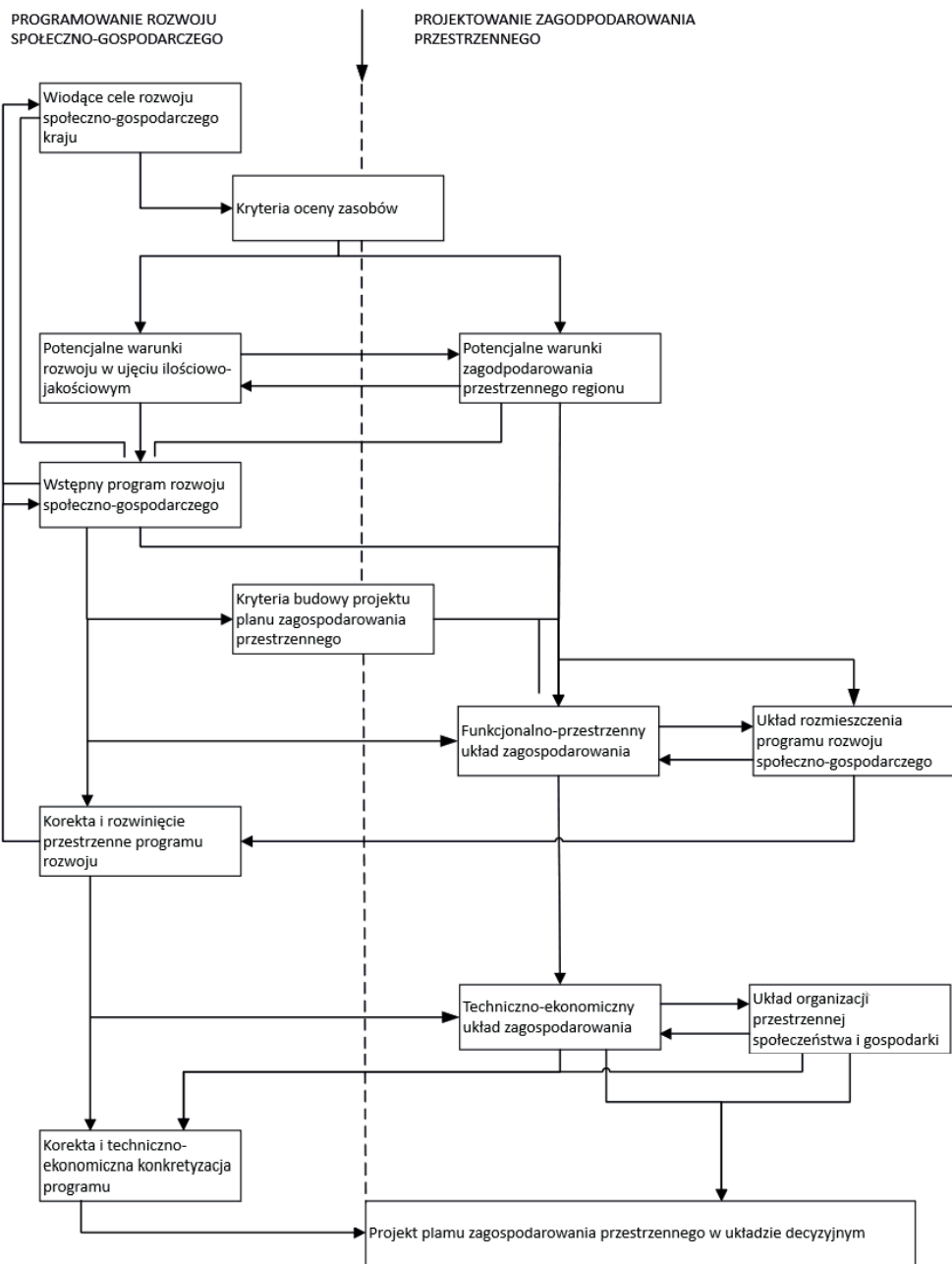
kształtują nową jakość życia i nowy styl życia społeczności regionalnej. Kontynuując powyższą myśl, można powiedzieć, że nowa urbanizacja regionu dokonuje się na starym i nowym podłożu kulturowo-cywilizacyjnym. Wykorzystuje ona posiadane przez region atrybuty i potencjały kulturowo-przyrodnicze i jednocześnie angażuje posiadane przez region aktywa materialne i zasoby finansowe oraz kompetencje i atuty wyróżniające. W procesie urbanizacji ma miejsce kreowanie nowych wartości w ramach kształtującej się tkanki funkcji i aktywności egzogenicznych rokujących na przyszłość. Chodzi o tkankę aktywności strategicznych generujących i rozwijających nowe specjalności regionalne. Te ostatnie rozstrzygają o trwałości pozycji regionu w otoczeniu definiowanym w kategoriach międzynarodowej atrakcyjności i konkurencyjności. Współczesne procesy urbanizacyjne oznaczają stawanie się regionu regionem miejskim lub więcej regionem metropolitalnym o wysokim stopniu otwartości na świat i jego różnorodność. Niezwykle istotna i warta w tym miejscu wyeksponowania jest postawiona przez profesora Jerzego Kołodziejskiego teza, że kompleks urbanizacji powinien być w całości kształtowany przez przywództwo i *management* regionu. Powinno się to odbywać w spójności z koncepcją rozwoju regionalnego i zagospodarowania przestrzennego kraju w perspektywie długoterminowej.

## 2.4. Od zintegrowanego planowania regionalnego do strategicznego planowania i projektowania na poziomie regionalnym

Zaprezentowany przez profesora Kołodziejskiego sposób konstruowania i model planu zagospodarowania przestrzennego regionu, współpowiązany i współzależny z tworzeniem jego programu rozwoju społeczno-gospodarczego stanowi niewątpliwie wartość intelektualną o unikatowym charakterze. Zastosowanie zasady współzależności programowania rozwoju społeczno-gospodarczego i zagospodarowania przestrzennego regionu (ryc. 1) pozwala w pewnym uproszczeniu na wyodrębnienie procedury modelowania planu regionalnego złożonej z czterech etapów:

- Etap 1. Współpowiązana analiza i ewaluacja potencjału rozwojowego i potencjału (kapitału) terytorialnego regionu. Jego efektem jest sformułowanie wstępnego programu rozwoju regionu, który współcześnie nazwalibyśmy programem rozwoju zrównoważonego.
- Etap 2. Współpowiązane projektowanie struktury przestrzennej i projektowania rozmieszczenia (przestrzennego) programu rozwoju regionu. Rezultatem prac projektowych jest przestrzenne rozwinięcie i korekta programu rozwoju regionu. Można powiedzieć, że w tym etapie dochodzi do rozstrzygnięć strategicznych po stronie programowania rozwoju regionu i projektowania jego zagospodarowania przestrzennego.





Ryc. 1. Koncepcja metodologii planowania regionalnego prof. Jerzego Kołodziejkiego. Współzależność programowania rozwoju społeczno-gospodarczego i projektowanie zagospodarowania przestrzennego

Źródło: [Kochanowski, Kołodziejki 1980].

- Etap 3. Współpowiązane projektowanie techniczno-ekonomiczne struktury funkcjonalno-przestrzennej regionu i projektowanie struktury organizacyjnej (instytucjonalnej!) społeczności regionalnej i gospodarki regionalnej. W trakcie prac projektowych dochodzi do ustaleń decyzyjnych o charakterze operacyjnym i ma miejsce nadanie programowi rozwoju regionu skonkretyzowanej, tzn. techniczno-ekonomicznej formy.
- Etap 4. Uformowania projektu planu zagospodarowania przestrzennego regionu o strukturze decyzyjnej. Projekt ten pozwala na udzielanie odpowiedzi na pytania, które są charakterystyczne dla programu działania o strukturze podmiotowej i przedmiotowej. Jego realizacja przyczyni się do osiągnięcia średnio- i długoterminowych celów rozwoju regionu.

Pojawienie się takiej proceduralnej syntezy programowania i projektowania regionalnego w ówczesnych warunkach społecznych i politycznych świadczy o wizjonerskiej intuicji Profesora. Sądzę, że pojawienie się takiej formuły koncepcyjno-metodologicznej dało asumpt do tworzenia nowatorskich rozwiązań prawno-instytucjonalnych nie tylko w dziedzinie planowania i zagospodarowania przestrzennego, ale także w sferze studiów prospektywnych i strategicznych. Wyodrębnienie w planie regionalnym zagospodarowania przestrzennego rozstrzygnięć o charakterze strategicznym (w formie modelowo-kierunkowego układu zagospodarowania i rozmieszczenia programu społeczno-gospodarczego) oraz rozstrzygnięć mających status operacyjny (w formie techniczno-ekonomicznego układu zagospodarowania przestrzennego oraz układu organizacji przestrzennej społeczności i gospodarki regionalnej) prowadzi praktycznie do systemowego myślenia i działania w sferze gospodarki przestrzennej.

Na podstawie doświadczeń eksperckich dotyczących studiów foresightowych i strategicznych można powiedzieć, że adekwatnie do treści projektu zagospodarowania przestrzennego regionu już w latach 80. pojawiły się pierwsze studia scenariuszowe i analizy strategiczne oraz nowa formuła planowania regionalnego ujmowana w kategoriach planowania strategicznego operującego długoterminową perspektywą. Wizje przyszłości i strategię rozwoju upowszechniły się w latach 90. w praktyce terytorialnej na poziomie lokalnym i wspólnot ponadlokalnych. Stało się to możliwe dzięki prawno-instytucjonalnemu usankcjonowaniu regół demokracji lokalnej. Na przełomie XX i XXI w., poprzez przyznanie statusu samorządowego (wprawdzie niepełnego) nowym regionom administracyjnym rozpoczyna się era planowania i zarządzania strategicznego rozwojem regionalnym.

Nawiązując do propozycji treści modelu planu regionalnego zagospodarowania przestrzennego Profesora Jerzego Kołodziejkiego, można hipotetycznie, tytułem przykładu rozważyć sformułowanie ramy koncepcyjno-metodologicznej generowania rozstrzygnięć strategicznych dotyczących nowych perspektyw rozwojowych regionu. Ramę tę tworzą:

- Pola strategiczne regionu jako jego „punkty ciężkości” definiowane w ujęciu przedmiotowym i podmiotowym. Stanowią one podstawę do rozpoznania uwarunkowań wewnętrznych i zewnętrznych przyszłości regionu oraz kreowania wizji przyszłości i scenariuszy ewolucji otoczenia.

- Priorytety i cele strategiczne, ogólne i dziedzinowe w przekroju wyznaczonych pól i aktywności strategicznych, dzięki którym możliwe jest urzeczywistnianie urealnionej scenariuszami ewolucji otoczenia wizji przyszłości regionu.
- Program strategiczny regionu złożony z projektów bazowych i komplementarnych w przekroju wyznaczonych aktywności strategicznych. Program ten ma charakter opcjonalny, ze względu na podejmowanie wyzwań przyszłości i wypełnianie deficytów zasobowych regionu.
- Rozmieszczenie (przestrzenne) programu strategicznego z zastosowaniem form funkcjonalno-przestrzennych charakterystycznych dla (pakietów) projektów strategicznych tworzących program strategiczny regionu.

Odrębnym zagadnieniem do dyskusji pozostaje sprecyzowanie narzędzi i technik (studialnych, analitycznych, ewaluacyjnych) oraz procedur decyzyjnych niezbędnych dla wyznaczania rozwiązań zarówno w części strategiczno-rozwojowej i zagospodarowania przestrzennego na poziomie regionalnym. W metodologii planowania regionalnego autorstwa Profesora Jerzego Kołodziejskiego kwestia zbioru dostępnych i/lub nowatorskich metod i technik pozostała otwarta.

## 2.5. Konkluzja końcowa

Snując refleksję końcową dotyczącą ramy konceptualno-metodologicznej zintegrowanego planowania regionalnego można powiedzieć, że koncepcje Profesora Jerzego Kołodziejskiego pozwoliły na uzyskanie znacznego postępu w dziedzinie wytyczania nowych kierunków badawczych i otworzyły nowe możliwości w dziedzinie modernizacji warsztatu programowania rozwoju i projektowania przestrzennego regionu.

Niektóre, możliwe do wygenerowania, ujrzały światło dzienne i stanowiły udane studia przypadku. Zawodziła zwykle niedostępność banku danych, informacji i wiedzy na poziomie lokalnym i regionalnym. W praktyce pojawiały się rozwiązania problemów regionalnych, gospodarczych; przestrzennych i innych, które miały coraz częściej tę pozytywną stronę, że były efektem konsensusu ważnych uczestników, aktorów sceny lokalnej i regionalnej.

Rodziły się jednocześnie zastrzeżenia natury dotrzymywania standardów jakościowych w dokumentach strategicznych oraz co do osiąganego poziomu efektywności ustalanych rozstrzygnięć strategicznych. Wszystko to miało miejsce i stanowiło rzeczywistość w warunkach posługiwania się nowymi narzędziami strategicznego programowania i projektowania regionalnego. Wprowadzane w życie rozwiązania problemów regionalnych bardzo często następowało w warunkach szybko zmieniających się uwarunkowań zewnętrznych i wewnętrznych.