

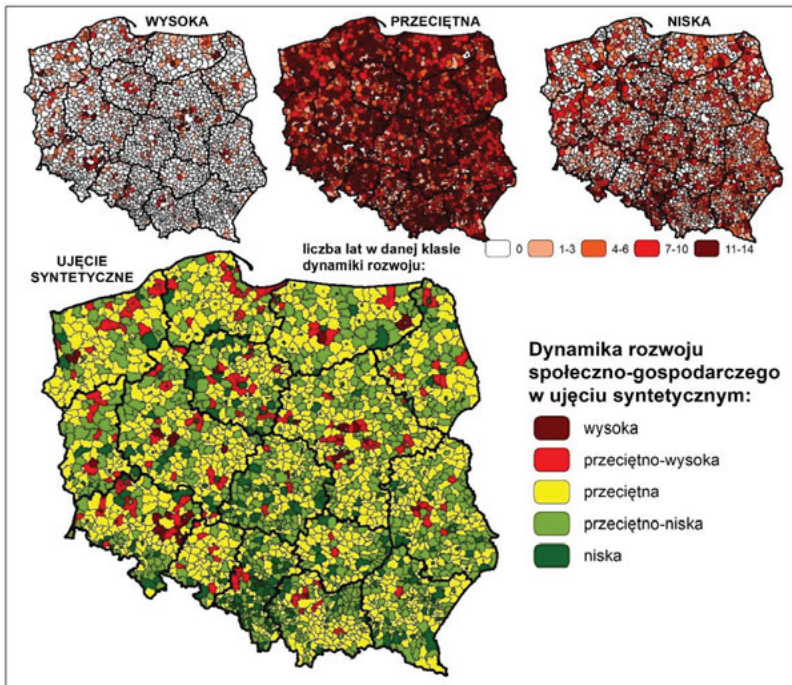
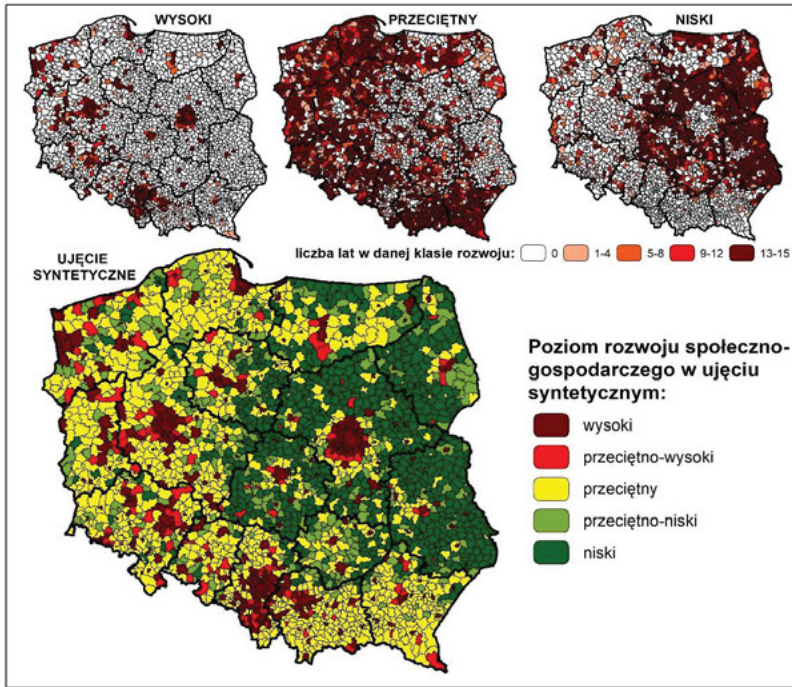
Rozdział 4

Poziom i czynniki rozwoju społeczno-gospodarczego gmin w Polsce

4.1. Gminy województwa wielkopolskiego na skali poziomu rozwoju społeczno-gospodarczego w Polsce

Zróżnicowanie przestrzenne poziomu rozwoju społeczno-gospodarczego gmin w Polsce jest względnie duże, zarówno w ujęciu ogólnokrajowym, jak i wewnątrzregionalnym. Dodatkowo należy podkreślić, że w pewnym sensie zróżnicowania te są relatywnie stałe i nie wykazują znacznych zmian, wahań w czasie. W skali kraju, najwyższym poziomem rozwoju społeczno-gospodarczego cechują się największe miasta i ich najbliższe otoczenie, tworzące aglomeracje miejskie (ryc. 4.1). Szczególnie wyraźnie widoczne jest to w przypadku aglomeracji Warszawy, Poznania, Wrocławia, Trójmiasta, Szczecina oraz Konurbacji Górnośląskiej. W pozostałych przypadkach gminy (najczęściej średnie i duże miasta) o wysokim lub przeciętno-wysokim poziomie rozwoju stanowią mniejsze skupienia lub wręcz izolowane jednostki otoczone gminami o wyraźnie niższym poziomie rozwoju. Gminy o wysokim poziomie rozwoju stanowią 14,7% ogółu, a gminy o przeciętno-wysokim poziomie rozwoju – 6% (tab. 4.1). Ich ogólna względnie wysoka koncentracja występuje przede wszystkim w województwach śląskim, dolnośląskim i zachodniopomorskim (gdzie ponad 30% gmin cechuje się wysokim lub przeciętno-wysokim poziomem rozwoju) oraz pomorskim, lubuskim, małopolskim i wielkopolskim (gdzie blisko ¼ gmin cechuje się wysokim lub przeciętno-wysokim poziomem rozwoju). Jednocześnie w regionach tych występuje relatywnie najniższy odsetek gmin o przeciętno-niskim i niskim poziomie rozwoju. W województwach, takich jak śląskie i małopolskie jest to blisko 10% gmin regionu, a w pozostałych przypadkach udział ten waha się od ok. 15% w dolnośląskim i lubuskim po ok. 25% w zachodniopomorskim i wielkopolskim.

Gminy o przeciętnym poziomie rozwoju stanowiły blisko 39% wszystkich gmin w kraju. W postaci zwartych przestrzennie obszarów występowały głównie w Polsce Zachodniej i Południowej, a w pozostałych częściach kraju stanowiły bufory otaczające gminy o wysokim i przeciętno-wysokim poziomie rozwoju i rozdzielające je od gmin



Ryc. 4.1. Poziom i dynamika rozwoju społeczno-gospodarczego gmin w latach 2004-2018

Źródło: opracowanie własne.

Tabela 4.1. Struktura gmin pod względem poziomu i dynamiki rozwoju społeczno-gospodarczego w ujęciu syntetycznym w układzie województw (% gmin)

Poziom rozwoju społeczno-gospodarczego																	
poziom	PL	D	C	L	F	E	K	W	O	R	B	G	S	T	N	P	Z
W	14,7	21,3	9,7	5,6	15,9	7,9	15,4	17,5	9,9	9,4	4,2	18,7	32,9	5,9	12,9	18,1	21,9
P-W	6,0	10,7	5,6	2,3	8,5	4,5	7,7	4,1	9,9	5,0	3,4	6,5	13,2	1,0	3,4	4,4	9,6
P	38,8	52,7	37,5	12,7	59,8	14,1	67,0	16,2	60,6	68,8	14,4	54,5	43,7	28,4	33,6	52,2	42,1
P-N	12,5	11,2	13,2	8,0	9,8	14,7	6,0	9,9	15,5	10,0	15,3	16,3	6,0	31,4	13,8	14,2	20,2
N	28,1	4,1	34,0	71,4	6,1	58,8	3,8	52,2	4,2	6,9	62,7	4,1	4,2	33,3	36,2	11,1	6,1

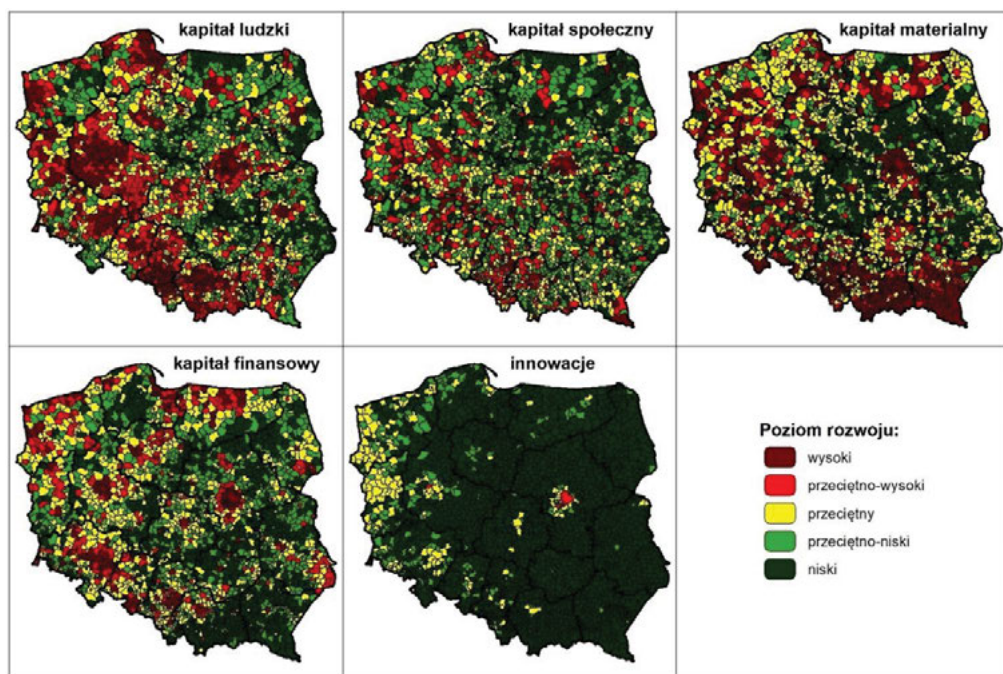
Dynamika rozwoju społeczno-gospodarczego																	
poziom	PL	D	C	L	F	E	K	W	O	R	B	G	S	T	N	P	Z
W	1,3	4,1	0,7	0,5	1,2	0,6	0,5	3,2	0,0	0,0	0,0	0,0	0,0	0,0	1,7	2,2	1,8
P-W	6,3	9,5	9,0	4,2	11,0	2,3	6,0	6,4	8,5	0,6	6,8	12,2	3,6	2,0	6,0	7,5	11,4
P	46,4	41,4	43,8	45,1	39,0	37,3	46,7	52,9	63,4	46,9	43,2	51,2	29,3	55,9	44,8	52,7	52,6
P-N	34,8	30,8	29,2	41,3	36,6	44,1	35,7	32,5	23,9	38,1	39,8	30,1	37,1	34,3	38,8	29,6	29,8
N	11,3	14,2	17,4	8,9	12,2	15,8	11,0	5,1	4,2	14,4	10,2	6,5	29,9	7,8	8,6	8,0	4,4

Objaśnienia: Poziom rozwoju/dynamiki rozwoju: W – wysoki, P-W – przeciętno-wysoki, P – przeciętny, P-N – przeciętno-niski, N – niski, województwa: D – dolnośląskie, C – kujawsko-pomorskie, L – lubelskie, F – lubuskie, E – łódzkie, K – małopolskie, W – mazowieckie, O – opolskie, R – podkarpackie, B – podlaskie, G – pomorskie, S – śląskie, T – świętokrzyskie, N – warmińsko-mazurskie, P – wielkopolskie, Z – zachodniopomorskie.

Źródło: opracowanie własne.

o przeciętno-niskim i niskim poziomie rozwoju. Najwyższy, wyraźnie ponadprzeciętny udział gmin o przeciętnym poziomie rozwoju występował w województwach podkarpackim (69%), małopolskim (67%), lubuskim i opolskim (po ok. 60%). Natomiast w dolnośląskim, pomorskim i wielkopolskim ich udział był bliski 50%. Z kolei w takich województwach, jak lubelskie, łódzkie i podlaskie udział gmin z przeciętnym poziomem rozwoju nie przekraczał 15%. Nieco ponad 40% gmin w Polsce charakteryzuje się przeciętno-niskim (12,5%) i niskim (28,1%) poziomem rozwoju społeczno-gospodarczego. Wyraźna koncentracja przestrzenna tego typu gmin występuje w województwach centralnej i wschodniej Polski (ryc. 4.1). Wśród województw najwyższy udział gmin z niskim i przeciętno-niskim poziomem rozwoju występuje w lubelskim, podlaskim i łódzkim, gdzie wynosi odpowiednio 79%, 78% i 73%. Z kolei w mazowieckim i świętokrzyskim odsetek ten wynosi ok. 62-65%, a w kujawsko-pomorskim i warmińsko-mazurskim po ok. 47-50%. W pozostałych województwach odsetek ten jest znacznie niższy i nie przekracza 20-25%. Warto dodać, że zarówno w skali kraju, jak i w skali większości województw, obszary o wysokim i przeciętno-wysokim poziomie rozwoju społeczno-gospodarczego obejmują relatywnie niewielki powierzchniowo obszar. Średnio w kraju jest to 15%, a w poszczególnych województwach waha się między 3-4% (lubelskie, świętokrzyskie), a 26% (dolnośląskie, zachodniopomorskie).

Jednak mimo niewielkiej powierzchni, w obszarach o wysokim i przeciętno-wysokim poziomie mieszka 60% ludności kraju. W poszczególnych regionach udział ten oscyluje między 38-44% (podkarpackie, lubelskie, podlaskie) po ok. 70% (dolnośląskie, mazowieckie, zachodniopomorskie) i 81% (w śląskim). Rozkład przestrzenny gmin pod względem poziomu rozwoju poszczególnych aspektów rozwoju społeczno-gospodarczego w dużej mierze nawiązuje do rozkładu przestrzennego syntetycznego ujęcia poziomu rozwoju. Wysokim poziomem rozwoju kapitału ludzkiego, kapitału materialnego i kapitału finansowego cechowały się głównie gminy o wysokim i przeciętno-wysokim poziomie rozwoju społeczno-gospodarczego (ryc. 4.2). W mniejszym stopniu, ale także widoczna jest ta prawidłowość w przypadku kapitału społecznego i innowacji. Z kolei obszary o najniższym poziomie rozwoju społeczno-gospodarczego cechują się przede wszystkim najniższą pozycją w skali kraju w zakresie poziomu rozwoju kapitału materialnego, innowacji³⁰ i kapitału finansowego.



Ryc. 4.2. Poziom rozwoju aspektów rozwoju społeczno-gospodarczego gmin w ujęciu syntetycznym

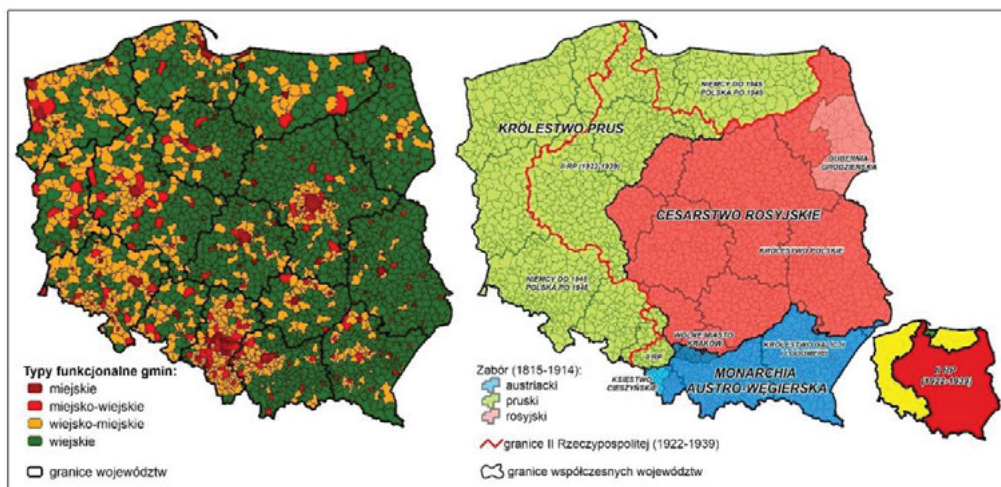
Źródło: opracowanie własne.

³⁰ Rozkład przestrzenny poziomu rozwoju innowacji wynika z wykorzystania jedynie wskaźnika udziału przedsiębiorstw z kapitałem zagranicznym jako miernika innowacyjności. Tym samym jego interpretacja wymaga dużej ostrożności, ze względu na przyjęte założenie, że nośnikiem innowacji w sensie technologicznym i organizacyjnym w dużej mierze jest kapitał zagraniczny. Takie podejście podyktowane jest brakiem jakichkolwiek danych dotyczących innowacyjności na poziomie lokalnym w Polsce.

Dynamika rozwoju społeczno-gospodarczego gmin nie wykazuje tak wyraźnych prawidłowości przestrzennych zarówno w skali kraju, jak i poszczególnych województw. Jedyne nieco bardziej wyraźnie odznaczają się niektóre gminy sąsiadujące z największymi miastami, które charakteryzują się przeciętno-wysokim i wysokim poziomem rozwoju, co oczywiście można wiązać z intensywnymi procesami suburbanizacji, a więc dynamicznymi zmianami demograficznymi i gospodarczymi obszarów podmiejskich (ryc. 4.1). W skali kraju jedynie 7,6% gmin cechowało się wysoką lub przeciętno-wysoką dynamiką rozwoju. W ujęciu regionów największe udziały tego typu gmin występowały w województwach dolnośląskim, zachodniopomorskim, pomorskim, lubuskim, wielkopolskim i mazowieckim (od 9,6% do 13,6%). Z kolei gminy cechujące się przeciętną dynamiką rozwoju stanowiły 46,4% gmin w kraju. W poszczególnych województwach ich udział wahał się od 29% w śląskim po 63% w opolskim. Udział gmin z przeciętno-niską i niską dynamiką rozwoju także wynosił 46% (w tym 11% z niskim i 35% z przeciętno-niskim poziomem rozwoju). Najwięcej tego typu gmin występowało w województwach śląskim (67%), łódzkim (60%) oraz lubelskim, podkarpackim i podlaskim (po ok. 50%). Natomiast najmniejszy udział gmin o najniższej dynamice rozwoju występował w województwach opolskim, zachodniopomorskim, mazowieckim i wielkopolskim (ok. 28%-38%), co można wiązać z relatywnie wyższym poziomem gmin w tych regionach, a więc zgodnie z zasadą konwergencji ich dynamika rozwoju jest niższa, niż obszarów o niższym poziomie rozwoju.

Zdecydowana większość gmin w Polsce cechuje się wysoką stabilnością pozycji rozwojowej. Niemal w całym badanym okresie ponad 81,6% wszystkich gmin należało cały czas do tej samej klasy poziomu rozwoju (14,7% – wysoki, 38,8% – przeciętny, 28,1% – niski). Jedyne 6,0% gmin cechowało się zmiennością poziomu rozwoju na granicy wysokiego i przeciętnego, a 12,5% na granicy przeciętnego i niskiego. Mniejsza stabilność klas występowała w przypadku dynamiki rozwoju. W tym przypadku 58,9% gmin niemal w całym badanym okresie należało do tej samej klasy dynamiki rozwoju. Przy czym stałą wysoką dynamiką rozwoju cechowało się jedynie 1,3% gmin, przeciętną 46,4%, a niską 11,3%. Na granicy wysokiej i przeciętnej dynamiki balansowało jedynie 6,3% gmin, ale na granicy przeciętnej i niskiej aż 34,8%. Ta względna stabilność, jak i przedstawione powyżej rozważania dotyczące m.in. przestrzennego zróżnicowania rozwoju społeczno-gospodarczego w dużej mierze wynikają z charakteru systemu osadniczego kraju, a tym samym układu funkcjonalno-przestrzennego jednostek lokalnych [GUS 2015], oraz z uwarunkowań historycznych, które w dużej mierze nadal odciskają trwałe piętno na strukturze społeczno-gospodarczej kraju [Churski i in. 2020] (ryc. 4.3).

Sytuacja ta częściowo potwierdza utrwalone przez dziesięciolecia zróżnicowania społeczno-gospodarcze Polski. W dużym skrócie i z dużą dozą generalizacji można stwierdzić, że wyższym poziomem rozwoju społeczno-gospodarczego rozpatrywanego zarówno w ujęciu ogólnym (ryc. 4.1), jak i w ujęciu poszczególnych jego aspektów (ryc. 4.2) głównie charakteryzują się gminy o charakterze miejskim (a więc miejskie) i mieszanym (miejsko-wiejskie i wiejsko-miejskie) oraz te położone głównie na ziemiach należących do końca I wojny światowej do zaboru pruskiego (Niemcy). Z kolei najwięcej gmin o najniższym poziomie rozwoju występuje wśród gmin o charakterze wiejskim i to głównie tych położonych na ziemiach byłego zaboru rosyjskiego



Ryc. 4.3. Typy funkcjonalne gmin i układ historycznych granic³² w przestrzeni Polski

Źródło: opracowanie własne.

(i w nieco mniejszym stopniu zaboru austriackiego)³¹. W skali kraju gminy o charakterze miejskim lub mieszanym w ok. 20% cechują się wysokim lub przeciętno-wysokim poziomem rozwoju społeczno-gospodarczego, a jedynie ok. 2% gmin cechuje się niskim lub przeciętno-niskim poziomem rozwoju. Z kolei gminy o wiejskim typie funkcjonalnym w blisko 39% charakteryzują się niskim lub przeciętno-niskim poziomem rozwoju społeczno-gospodarczego, a wysokim lub przeciętno-wysokim cechuje się jedynie 0,4% gmin. Warto podkreślić, że typowo wiejskich gmin pod względem funkcjonalnym, relatywnie najwięcej jest w Polsce Wschodniej, głównie na obszarze byłych

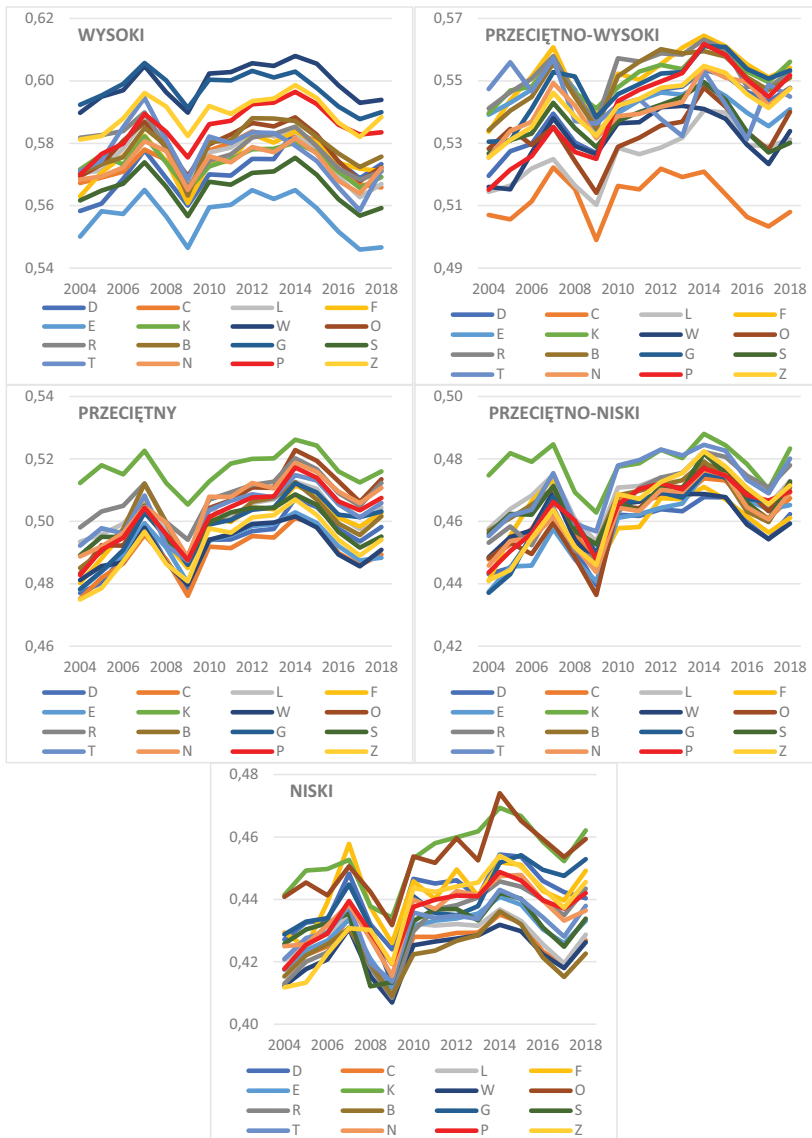
³¹ Szersze rozważania nad zróżnicowaniem społeczno-gospodarczym Polski wynikającym z dawnych podziałów polityczno-administracyjnych zawierają m.in. prace: [Zarycki i Nowak 2000; Zarycki 2000, 2015; Domański 2019; Perdał i in. 2020].

³² Polska, ze względu na fakt, że jej granice zewnętrzne ulegały częstym zmianom, stanowi bardzo dobry przykład kształtowania się i trwałości granic reliktowych. Kluczową rolę w tym zakresie odegrał brak samodzielnej państwowości przez 123 lata (1795-1918), w czasie których Polska została podzielona między trzy ówczesne mocarstwa europejskie: Prusy, Imperium Rosyjskie oraz Austrię. Na rzecz Prus Polska utraciła łącznie 142 tys. km², Austrii – 130 tys. km² i Rosji – 462 tys. km² [Lukowski 1999]. W 1815 r. na mocy postanowień kongresu wiedeńskiego Księstwo Warszawskie (1807-1815) trwale uzależniono od Rosji i przemianowano na Królestwo Polskie. Jego granica jest szczególnie istotna w kontekście analizy znaczenia granic reliktowych dla kształtowania zjawisk społeczno-gospodarczych. Wynika to z faktu, że była ona najdłużej utrzymującą się granicą polityczną na ziemiach polskich w ciągu ostatnich 200 lat. Warto dodatkowo podkreślić, że niektóre jej odcinki (mazurski i górnośląski) były wyjątkowo trwałe i funkcjonowały jako granice państwowe już od średniowiecza [Sobczyński 1993]. Znaczna część obecnego województwa podlaskiego od 1807 r. funkcjonowała jako Gubernia Grodzieńska, która znajdowała się poza granicami Królestwa Polskiego, pod bezpośrednią jurysdykcją władz carskich. Podobna sytuacja miała miejsce w przypadku zaboru austriackiego, w granicach którego, obok Królestwa Galicji i Lodomerii ze stolicą we Lwowie, funkcjonowały dwie jednostki autonomiczne: Wolne Miasto Kraków i Księstwo Cieszyńskie.

zaborów austriackiego i rosyjskiego. W Galicji jest to ok. 58% gmin, a w Królestwie Kongresowym blisko 74%. Ze względu na dużą liczbę gmin (jednostek lokalnych) w Polsce, prezentacja indywidualnych trajektorii rozwojowych nie byłaby czytelna oraz utrudniłaby wyprowadzenie ogólnych wniosków. Stąd trajektorie dla gmin zaprezentowano w formie zgeneralizowanej i wykreślono na podstawie średnich arytmetycznych wartości wskaźników poziomu rozwoju społeczno-gospodarczego dla pięciu wyróżnionych klas poziomu rozwoju w układzie województw (ryc. 4.4). Tym samym można prześledzić przebieg trajektorii rozwoju gmin w poszczególnych klasach rozwoju w układach regionalnych.

W latach 2004-2007 średnie wartości wskaźnika syntetycznego poziomu rozwoju społeczno-gospodarczego dla gmin w poszczególnych klasach rozwoju we wszystkich województwach cechowały się tendencją rosnącą (ryc. 4.4). W tym okresie największe wzrosty poziomu rozwoju odnotowały gminy o przeciętnym i niskim poziomie rozwoju oraz te położone w województwach lubuskim, pomorskim, zachodniopomorskim i wielkopolskim. Natomiast w latach 2007-2009 analizowane układy wykazują wyraźny spadek poziomu rozwoju. Gminy o wysokim i przeciętno-wysokim poziomie rozwoju społeczno-gospodarczego odnotowały relatywnie najmniejszy spadek obniżenia poziomu rozwoju. Relatywnie najbardziej odporne okazały się tego typu gminy z województw wielkopolskiego, mazowieckiego, dolnośląskiego i zachodniopomorskiego. Największe spadki poziomu rozwoju w latach 2007-2009 zauważalne były w gminach o przeciętno-niskim, a w szczególności o niskim poziomie rozwoju w całym kraju. W przypadku polskich gmin, wyraźnie widać pojawienie się kryzysu gospodarczego w latach 2007-2009. Zatem moment obniżenia poziomu rozwoju społeczno-gospodarczego jednostek lokalnych uwidocznił się kilka miesięcy po reakcji gospodarek krajowych. Co ważne, sytuacja ta dotyczy gmin we wszystkich klasach poziomu rozwoju i we wszystkich regionach. W wyniku kryzysu gospodarczego średnie wartości wskaźnika rozwoju społeczno-gospodarczego badanych klas rozwoju w poszczególnych województwach w latach 2004-2009 niemal się zrównały. W przypadku gmin o wysokim i przeciętno-wysokim poziomie rozwoju jedynie te z województw dolnośląskiego, mazowieckiego, zachodniopomorskiego i przede wszystkim wielkopolskiego odnotowały w 2009 r. wyższy poziom rozwoju niż w 2004 r.

W pozostałych województwach poziom ten był zbliżony lub nawet niższy (głównie w województwie opolskim, podkarpackim i świętokrzyskim). Większość gmin o przeciętnym poziomie rozwoju w 2009 r. osiągnęła stan niemal identyczny z 2004 r. Z kolei największe spadki odnotowano w gminach o najniższym poziomie rozwoju (z wyjątkiem zachodniopomorskiego i wielkopolskiego). Jednak przełomowy okazał się rok 2009, a tym co odróżnia najbardziej klasy rozwojowe między sobą jest sposób reakcji po 2009 r. W latach 2009-2014 wszystkie analizowane układy odnotowały wzrost poziomu rozwoju. Przeciętnie najbardziej pozytywną reakcją rozwojową w tym czasie cechowały się gminy o przeciętno-niskim i niskim poziomie rozwoju. Głównie były to gminy z województw opolskiego, podkarpackiego, pomorskiego, zachodniopomorskiego i małopolskiego. W przypadku tego typu gmin wzrost był relatywnie najwyższy. Z kolei gminy o wysokim poziomie rozwoju ze względu na relatywnie niewielkie obniżenie poziomu rozwoju w latach 2007-2009, w latach 2009-2014 odnotowały



Objaśnienia: D – dolnośląskie, C – kujawsko-pomorskie, L – lubelskie, F – lubuskie, E – łódzkie, K – małopolskie, W – mazowieckie, O – opolskie, R – podkarpackie, B – podlaskie, G – pomorskie, S – śląskie, T- świętokrzyskie, N – warmińsko-mazurskie, P – wielkopolskie, Z – zachodniopomorskie.

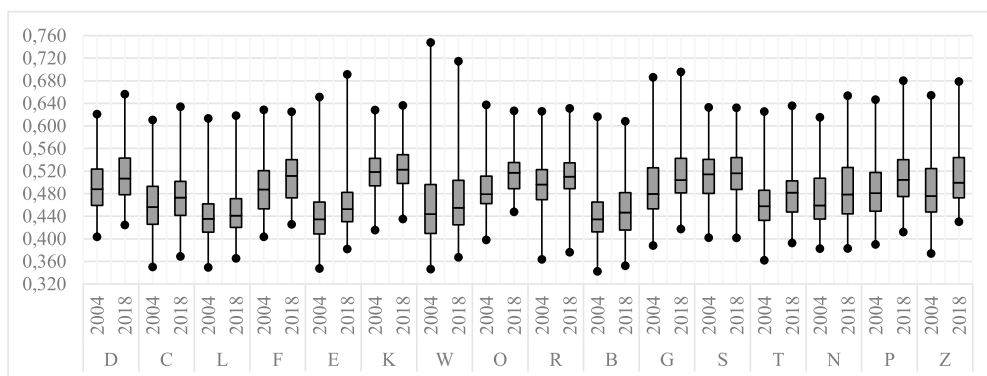
Ryc. 4.4. Trajektorie rozwoju gmin według klas poziomu rozwoju społeczno-gospodarczego w układzie województw³³

Źródło: opracowanie własne.

³³ W celu możliwości porównania wartości wszystkie wykresy dla poszczególnych klas poziomu rozwoju społeczno-gospodarczego mają taką samą rozpiętość wartości wskaźnika poziomu rozwoju (0,08).

najniższy jego wzrost. Natomiast w latach 2014-2017 większość analizowanych układów odnotowała kolejne spadki poziomu rozwoju, ale już nie tak głębokie, jak te z lat 2007-2009. Sytuacja ta jest dość trudna do wyjaśnienia. Okres ten zbiegł się z wyjątkowo dobrą sytuacją makroekonomiczną kraju oraz przejściem władzy przez partie z bloku tzw. Solidarnej Polski (głównie Prawo i Sprawiedliwość). Po ponad ośmiu latach liberalnych rządów koalicji Platformy Obywatelskiej i Polskiego Stronnictwa Ludowego władzę przejął blok partii konserwatywnych. Doszło wówczas do sytuacji, w której władze uruchomiły wiele programów społecznych prowadzących do poprawy sytuacji społecznej mieszkańców, ale bardzo ograniczyły się inwestycje (zarówno publiczne, jak i prywatne). Po 2017 r. zauważalny jest stopniowy wzrost poziomu rozwoju we wszystkich analizowanych układach, ale dalszy przebieg zmian jest trudny do oszacowania ze względu na brak danych. Porównując dwa skrajne momenty analizy, tj. 2004 i 2018 r. uwidacznia się względna stabilność poziomu rozwoju społeczno-gospodarczego gmin o wysokim poziomie rozwoju niemal we wszystkich regionach w kraju. W tego typu gminach, jedynie w województwie podkarpackim wyraźnemu obniżeniu uległ ich poziom rozwoju, z kolei w wielkopolskim i dolnośląskim – nastąpił wyraźny wzrost poziomu rozwoju tego typu gmin. W pozostałych klasach rozwojowych nastąpił wzrost poziomu rozwoju, przy czym relatywnie największe przyrosty można zaobserwować w gminach o przeciętnym i przeciętno-niskim poziomie rozwoju. Natomiast wyjątkowo korzystnie na tym tle prezentują się gminy województwa wielkopolskiego, które w każdej z analizowanych klas poziomu rozwoju wykazują wyraźny wzrost w latach 2004-2018.

Powyższe ustalenia częściowo znajdują odzwierciedlenie w zakresie zmienności wartości wskaźnika syntetycznego poziomu rozwoju społeczno-gospodarczego gmin w poszczególnych województwach (ryc. 4.5). Niemal we wszystkich regionach między



[Uwaga: wykres typu *box-plot* w układzie MIN-Q1-Me-Q3-MAX]

Objaśnienia: D – dolnośląskie, C – kujawsko-pomorskie, L – lubelskie, F – lubuskie, E – łódzkie, K – małopolskie, W – mazowieckie, O – opolskie, R – podkarpackie, B – podlaskie, G – pomorskie, S – śląskie, T – świętokrzyskie, N – warmińsko-mazurskie, P – wielkopolskie, Z – zachodniopomorskie.

Ryc. 4.5. Rozkład zmienności wartości syntetycznego wskaźnika poziomu rozwoju społeczno-gospodarczego gmin w układzie województw w 2004 i 2018 r.

Źródło: opracowanie własne.

2004 i 2018 r. doszło do wzrostu minimalnych wartości tego wskaźnika (jedynie w śląskim i warmińsko-mazurskim nie nastąpiły zmiany w tym zakresie). Najwyższy wzrost odnotowano w województwach łódzkim, opolskim i zachodniopomorskim. Z kolei maksymalne wartości wskaźnika syntetycznego poziomu rozwoju notowane w gminach uległy obniżeniu w trzech regionach (mazowieckim, opolskim i podlaskim). W siedmiu regionach zmiany te były nieznaczne, a największy wzrost wartości maksymalnych występował w województwach warmińsko-mazurskim, łódzkim, dolnośląskim, wielkopolskim, kujawsko-pomorskim i zachodniopomorskim. Sytuacja ta skutkowałą wzrostem rozpiętości wartości wskaźników poziomu rozwoju wewnątrz pięciu regionów – nieznacznie wzrosły rozpiętości w łódzkim (z 0,304 do 0,309), kujawsko-pomorskim (z 0,260 do 0,265), wyraźniej w wielkopolskim (z 0,257 do 0,268) i dolnośląskim (z 0,217 do 0,232) oraz najwyraźniej w warmińsko-mazurskim (z 0,233 do 0,271). W pozostałych regionach nastąpiło zmniejszenie rozpiętości, przy czym największe w lubuskim (z 0,225 do 0,200), zachodniopomorskim (z 0,208 do 0,248), mazowieckim (0,401 do 0,347) i opolskim (z 0,239 do 0,179). Należy zauważyć, że największe nominalne różnice między wartościami minimalnymi i maksymalnymi w zakresie wskaźnika syntetycznego poziomu rozwoju występują w województwach mazowieckim, łódzkim i pomorskim.

Omówione powyżej zgeneralizowane trajektorie rozwoju gmin oraz rozkłady zmienności wartości syntetycznego wskaźnika poziomu rozwoju społeczno-gospodarczego wskazują dość jednoznacznie na malejące zróżnicowania wewnątrzregionalne (na poziomie lokalnym) w Polsce. W przypadku zróżnicowania rozpatrywanego w układzie wszystkich gmin w Polsce generalnie zauważalna jest sytuacja, w której przy wyraźnie malejących różnicach dochodowych (posłużono się wielkością dochodów gmin z podatku od osób fizycznych na mieszkańca³⁴) w niewielkim stopniu maleją zróżnicowania w zakresie poziomu rozwoju społeczno-gospodarczego. Wielkości indeksów nierówności w zakresie poziomu rozwoju społeczno-gospodarczego nieznacznie maleją (indeks Williamsona z 0,199 do 0,180; indeks Giniego z 0,069 do 0,064; indeks Theila z 0,007 do 0,006), przy relatywnie większych spadkach wartości tych indeksów dla nierówności dochodowych (indeks Williamsona z 0,757 do 0,592; indeks Giniego z 0,162 do 0,153; indeks Theila z 0,304 do 0,182)³⁵. Przy czym wartości

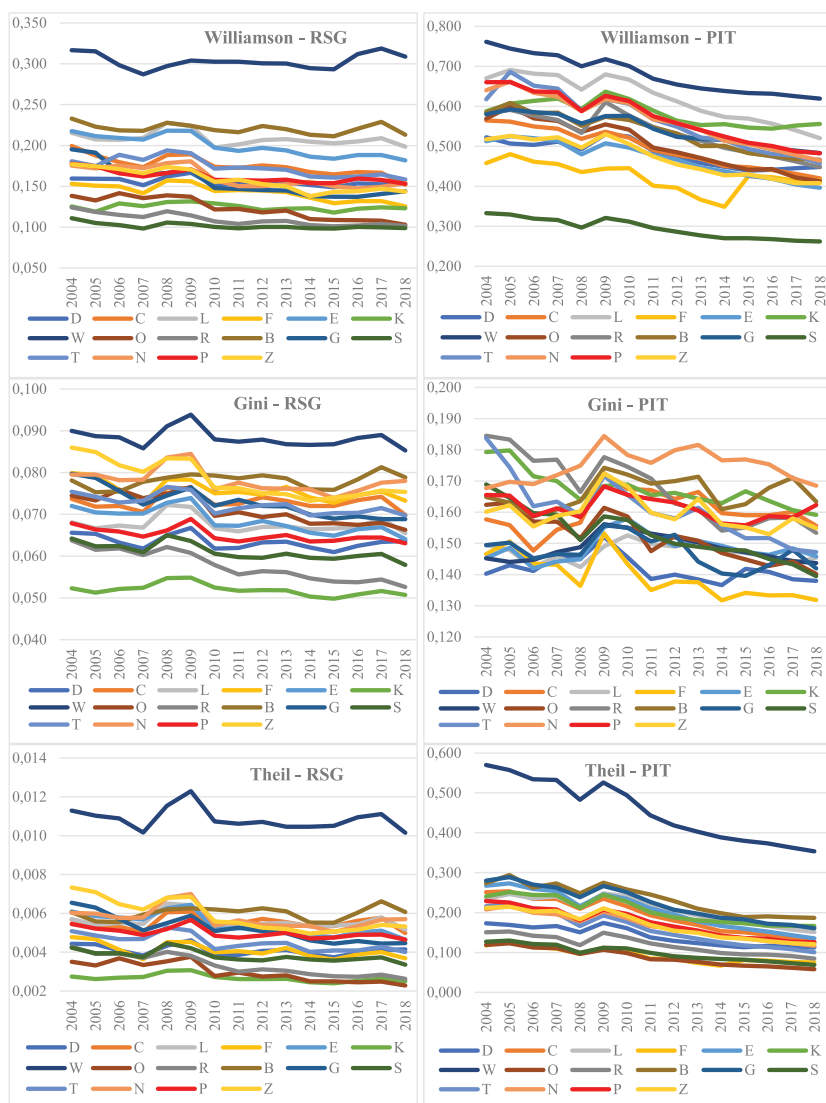
³⁴ Ze względu na brak na poziomie lokalnym mierników zbliżonych pomiarem i interpretacją do produktu krajowego brutto, a także brakiem możliwości dekompozycji PKB na tak niskim poziomie oraz ogólnym brakiem danych na szczeblu gminy, jako miernik dochodu wybrano wielkość dochodów gmin z podatku dochodowego od osób fizycznych na mieszkańca (PIT). Do gmin trafia ok. 37-39% wielkości PIT, tym samym jego wielkość w przeliczeniu na mieszkańca można traktować jako miernik zamożności, dochodów mieszkańców. Oczywiście nie jest to miernik wolny od wad, przykładowo – płacony i odprowadzany jest do gminy w miejscu zamieszkania (zameldowania) płatnika, a nie w miejscu pracy (w miejscu wytwarzania dochodu), a więc *de facto* tylko jego pewna część wynika z wypracowanego dochodu w danej gminie, innym jego mankamentem jest odprowadzanie podatku PIT od rent i emerytur.

³⁵ Różnica wielkości wartości indeksów dla nierówności rozwojowych i dochodowych wynika przede wszystkim ze sposobu pomiaru analizowanych zjawisk. Nierówności rozwojowe są analizowane na podstawie wartości syntetycznego wskaźnika poziomu rozwoju społeczno-gospodar-

wszystkich analizowanych indeksów nie mały równomiernie. Mały do 2007 r., po czym wyraźny rosły w latach 2008-2009, kiedy to w zakresie nierówności rozwojowych osiągały swoje maksima, co można wiązać ze wzrostem zróżnicowań poziomu rozwoju społeczno-gospodarczego i dochodów mieszkańców w dobie kryzysu gospodarczego. Po 2009 r. wszystkie indeksy nierówności mały do 2015 r. po czym nieznacznie wzrosły. Co także znajduje odzwierciedlenie w analizowanych powyżej trajektoriach rozwoju. Ogólne tendencje dla wszystkich gmin w kraju widoczne są także w przypadku zmian wartości indeksów nierówności rozwojowych i dochodowych w układzie gmin poszczególnych województw (ryc. 4.6). Ważne jest to, że w każdym z polskich województw w okresie kryzysu gospodarczego nastąpił wzrost zróżnicowań wewnątrzregionalnych w zakresie poziomu rozwoju społeczno-gospodarczego. Z wartości analizowanych indeksów wynika, że w badanym okresie najbardziej zróżnicowanym wewnątrznie regionem jest województwo mazowieckie, w którym gminy także relatywnie najsilniej zareagowały na zjawisko kryzysu gospodarczego (wzrost wartości tych indeksów był największy w skali wszystkich regionów). Kolejne pod względem największego wewnętrznego zróżnicowania gmin pod względem poziomu rozwoju społeczno-gospodarczego (ale o znacznie mniejszej skali niż województwo mazowieckie), są województwa podlaskie, warmińsko-mazurskie, lubelskie i łódzkie. Relatywnie najmniej zróżnicowane pod względem poziomu rozwoju społeczno-gospodarczego są gminy w województwach małopolskim, opolskim, podkarpackim i śląskim. Pod tym względem województwo wielkopolskie cechuje się przeciętnym wewnętrznym zróżnicowaniem poziomu rozwoju społeczno-gospodarczego, ale co warto podkreślić z tendencją do konwergencji rozwoju (potwierdzają to wartości wszystkich wykorzystanych indeksów). W zakresie nierówności dochodowych gmin w układach województw indeksy Williamsona i Theila (odmiennie od indeksu Giniego, którego wyniki w tym przypadku ze względu na matematyczne ograniczenia budzą największe zastrzeżenia³⁶) wskazują na podobne tendencje, tj. na systematyczne, malejące zróżnicowanie dochodowe gmin w polskich regionach. Na podstawie indeksów Williamsona i Theila największą nierównomiernością dochodów w układzie gmin cechują się przede wszystkim województwo mazowieckie oraz województwa lubelskie, podlaskie, pomorskie, małopolskie, warmińsko-mazurskie i wielkopolskie, a najmniej zróżnicowane w tym zakresie są województwa lubuskie, zachodniopomorskie, opolskie i śląskie. Wartości indeksów Williamsona i Theila wykazują wysoką korelację liniową między poziomem nierówności rozwojowych i dochodowych (odpowiednio od 0,548 do 0,642 oraz od 0,836 do 0,898). Zatem w większości polskich województw występuje zbliżony poziom nierówności rozwojowych i dochodowych. Największe podobieństwo poziomu

czego, który jest unormowany w przedziale [0,1], natomiast nierówności dochodowe są analizowane na podstawie wielkości wskaźnika dochodu z PIT *per capita*, który ma znacznie większy rozstęp, a przez to wykorzystane miary znacznie różnią się wariancją.

³⁶ W zakresie nierówności dochodowych ujawnia się słabość indeksu Giniego, który bazuje na rangach uszeregowanych rosnąco wielkości dochodu z PIT *per capita*. Tym samym mocno odstające wielkości w początkowych i końcowych częściach rozkładu dochodu są niwelowane przez kolejne rangi.



Objaśnienia: D – dolnośląskie, C – kujawsko-pomorskie, L – lubelskie, F – lubuskie, E – łódzkie, K – małopolskie, W – mazowieckie, O – opolskie, R – podkarpackie, B – podlaskie, G – pomorskie, S – śląskie, T- świętokrzyskie, N – warmińsko-mazurskie, P – wielkopolskie, Z – zachodniopomorskie.

Ryc. 4.6. Poziom nierówności rozwoju społeczno-gospodarczego (RSG) i zamożności finansowej (PIT) dla gmin w ujęciu trzech mierników nierówności: Williamsona, Giniego, Theila

Źródło: opracowanie własne.

zróznicowania rozwojowego i dochodowego występowało w województwach mazowieckim, śląskim, świętokrzyskim i lubelskim. Jednak w kilku województwach występują znaczne rozbieżności w tym zakresie. Znacznie większe zróznicowania rozwojowe niż zróznicowania dochodowe występują w województwach małopolskim i podkarpackim,

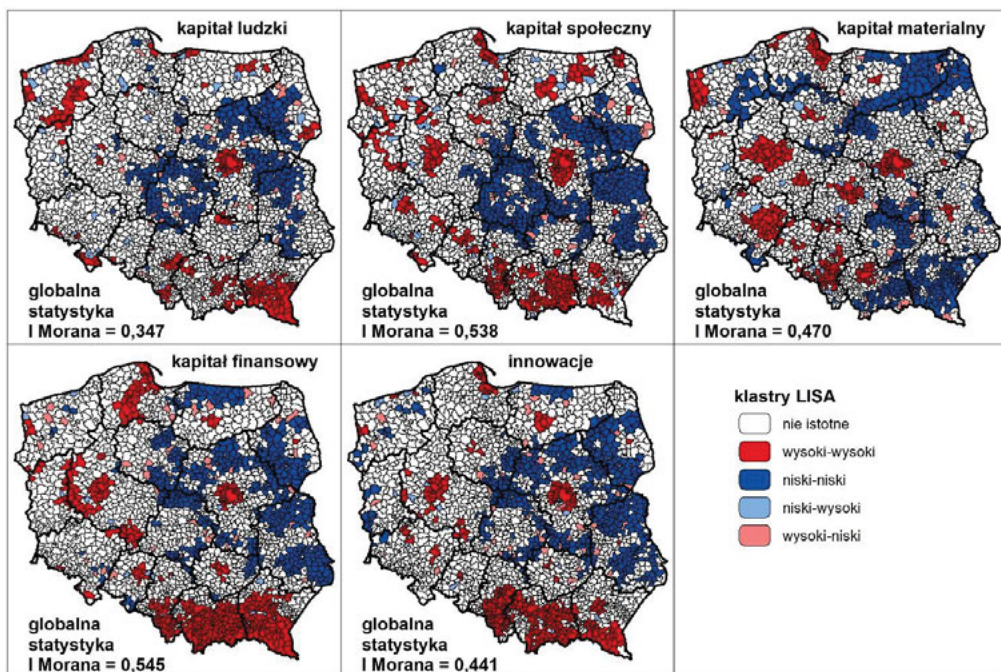
a nieco mniejsze, ale też relatywnie duże różnice w tym zakresie występują w województwach wielkopolskim, pomorskim i opolskim. Z kolei znacznie większe zróżnicowania dochodowe niż zróżnicowania rozwojowe występują w województwach zachodniopomorskim, łódzkim, kujawsko-pomorskim, lubuskim i podlaskim.

4.2. Czynniki rozwoju społeczno-gospodarczego gmin

Wyjaśnienie przyczyn, zidentyfikowanych relatywnie trwałych zróżnicowań przestrzennych poziomu rozwoju społeczno-gospodarczego w Polsce na szczeblu lokalnym wymaga wskazania czynników i uwarunkowań determinujących ten stan rzeczy. Każdy z regionów, jak i większość gmin ze względu na swoją specyfikę, wymagałyby odrębnych studiów i analiz pozwalających szczegółowo wskazać najważniejsze czynniki rozwoju. Z oczywistych przyczyn trudno zrealizować to zadanie. Dlatego wykorzystano metody ekonometryczne pozwalające wskazać istotność wyróżnionych w rozdz. 2, pięciu czynników rozwoju społeczno-gospodarczego w kształtowaniu jego poziomu w badanych jednostkach przestrzennych w sposób zgeneralizowany, ale jednak pozwalający na pewne uszczegółowienia.

Jak już wspomniano w rozdz. 3 identyfikację istotności czynników rozwoju społeczno-gospodarczego na poziomie lokalnym przeprowadzano za pomocą modeli regresji przestrzennej, a konkretnie z wykorzystaniem modeli błędu przestrzennego (SEM). Procedura ta wynikała przede wszystkim z rezultatów przeprowadzonych testów mnożników Lagrange (LM) i ich wersji odpornych, dla modeli OLS, które to testy wskazywały głównie na prawidłowość użycia SEM. Dodatkowo, specyfika badanych zjawisk i ich duże zróżnicowanie przestrzenne sugerują, że w interpretacji oddziaływania czynników rozwoju powinno uwzględniać się wielkości badanych czynników w sąsiednich lokalizacjach. Co jest istotne przede wszystkim z punktu widzenia prowadzenia tych analiz na szczeblu lokalnym, gdzie przenikalność czynników, ich dyfuzja przestrzenna, jest czymś naturalnym i wymagającym uwzględnienia w modelowaniu regresyjnym. Potwierdzeniem tego faktu jest występowanie silnej autokorelacji przestrzennej uśrednionych³⁷ wartości reszt z regresji wyznaczonej metodą najmniejszych kwadratów (OLS) (ryc. 4.7). Najsilniejsza autokorelacja przestrzenna (przy $p = 0,05$) zachodziła w przypadku kapitału finansowego ($I = 0,545$) oraz kapitału społecznego ($I = 0,538$), a w nieco mniejszym stopniu w przypadku kapitału materialnego ($I = 0,470$) i innowacji ($I = 0,441$). Najniższa wartość globalnej statystyki I Morana występowała w przypadku reszt z regresji dla kapitału ludzkiego ($0,347$). W tym miejscu należy zwrócić uwagę przede wszystkim na występowanie klastrów wysokich i niskich wartości, które ogólnie rzecz ujmując silnie nawiązują do sygnalizowanych wcześniej istotnych elementów struktury przestrzenno-funkcjonalnej kraju,

³⁷ Jak już wcześniej sygnalizowano, w celu uniknięcia konieczności analizowania reszt z regresji, w każdym z analizowanych momentów czasowych, postanowiono uśrednić wielkość reszt z regresji i na tych wartościach przeprowadzić analizę autokorelacji przestrzennej.



Ryc. 4.7. Klastry LISA na podstawie uśrednionych wartości reszt z regresji (OLS) w układzie gmin

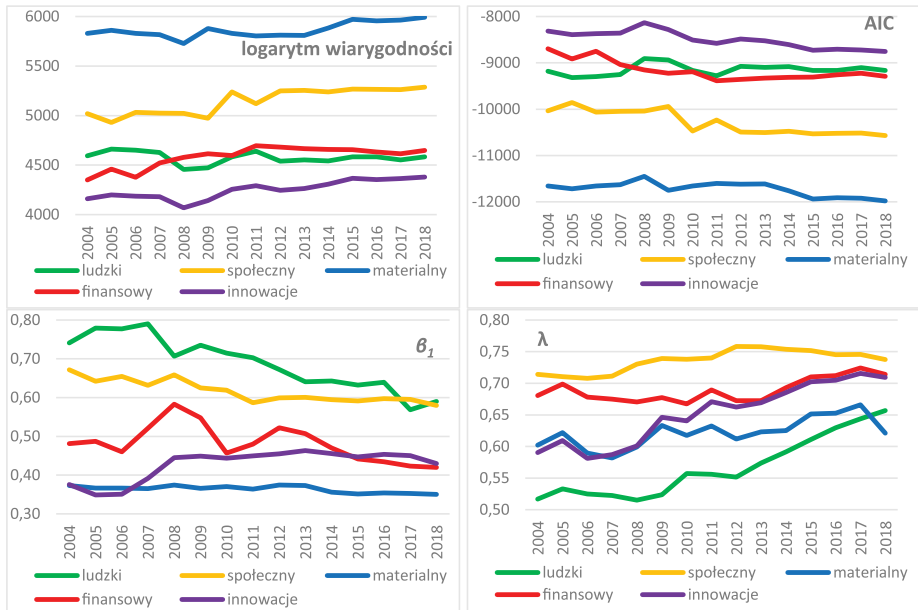
Źródło: opracowanie własne.

a mianowicie typów funkcjonalno-przestrzennych gmin (zwłaszcza w kontekście lokalizacji aglomeracji miejskich) oraz granic dawnych zaborów (porównaj ryc. 4.3). Szerzej zagadnienie to zostanie przedstawione w dalszej części rozdziału. W związku z powyższym, ustalenie istotności wpływu poszczególnych czynników na poziom rozwoju społeczno-gospodarczego odbywało się na podstawie przestrzennych modeli regresji uwzględniających sąsiedztwo pierwszego rzędu badanych jednostek, zwłaszcza w kontekście autokorelacji przestrzennej reszt z regresji.

Na szczeblu lokalnym w Polsce wpływ analizowanych czynników na poziom rozwoju społeczno-gospodarczego, w największym stopniu zauważalny jest w przypadku kapitału materialnego i kapitału społecznego, których prymat odpowiednio na pierwszej i drugiej pozycji był niezmienny w całym badanym okresie (ryc. 4.8).

W przypadku kapitału materialnego jego istotność w wyjaśnianiu poziomu rozwoju społeczno-gospodarczego gmin na podstawie wartości kryterium informacyjnego Akaike (AIC) wahała się od -11451 do -11981, a w przypadku logarytmu wiarygodności (LL) od 5727 do 5992³⁸. Swoje najmniej pożądane wartości (AIC było najwyższe, a LL najniższe) oba mierniki osiągnęły w 2008 i 2009 r. co wskazuje, że siła oddziaływania kapitału materialnego w momencie kryzysu społeczno-gospodarczego obniżyła się, co

³⁸ Należy pamiętać, że im niższa wartość AIC (w tym także wartości ujemne) tym model ekonometryczny jest lepiej dopasowany. Z kolei w przypadku *log likelihood* – odwrotnie, wartości wyższe są bardziej pożądane.



Ryc. 4.8. Wartości logarytmu wiarygodności, kryterium informacyjnego Akaike, parametrów β_1 oraz λ modeli SEM

Źródło: opracowanie własne.

może sugerować jego niewielkie znaczenie dla kształtowania odporności na zjawisko kryzysu gospodarczego. Po tym okresie wartości te uległy poprawie, a od 2015 r. uległy wyraźnej poprawie. Tym samym kapitał materialny od 2015 r. nabierał jeszcze większego znaczenia w kształtowaniu rozwoju społeczno-gospodarczego gmin. Dodatkowo warto podkreślić, że na poziomie lokalnym zmiana poziomu rozwoju kapitału materialnego o jednostkę może powodować relatywnie niewielkie zmiany w zakresie poziomu rozwoju społeczno-gospodarczego (na co wskazują wartości parametru β_1). W przypadku kapitału społecznego wartość AIC wahała się od -9857 do -10570, a LL od 4930 do 5287 z wyraźnie poprawiającym się trendem w latach 2008-2012. Może to wskazywać na to, że kapitał społeczny w dobie kryzysu ogrywał relatywnie ważniejszą rolę niż kapitał materialny. W przypadku kapitału społecznego wartość parametru β_1 oscylowała w granicach 0,58-0,67, a więc hipotetycznie o tyle średnio rzecz biorąc może wzrosnąć ogólny poziom rozwoju społeczno-gospodarczego, jeśli nastąpi wzrost poziomu rozwoju kapitału społecznego o jednostkę³⁹.

³⁹ W interpretacji parametru β_1 estymowanego w SEM należy zachować nieco większą ostrożność ze względu na fakt, że w modelu SEM uwzględnia się także wpływ skorelowanych przestrzennie zmiennych nieuwzględnionych w modelu (ujętych w ϵ_r oraz λ), których potencjalny wpływ jest trudno przewidywalny. Poza tym należy pamiętać, że wzrost poziomu rozwoju któregośkolwiek z czynników, jak i ogólnego poziomu rozwoju społeczno-gospodarczego o jednostkę (zgodnie z interpretacją parametrów funkcji regresji) jest czysto hipotetyczny, ponieważ wielkości te wyrażone są w wartościach wskaźników syntetycznych unormowanych w przedziale [0,1], a więc *de facto* poziom ten nie może wzrosnąć o jednostkę.

Pozostałe dwa czynniki rozwoju, a więc kapitał ludzki i kapitał finansowy cechowały się zbliżonym stopniem oddziaływania na poziom rozwoju społeczno-gospodarczego. Przy czym w latach 2004-2007 większe znaczenie wykazywał kapitał ludzki, a od 2008 r. kapitał finansowy (co ponownie może wskazywać, że ten aspekt rozwoju w okresie kryzysu gospodarczego i po nim na szczeblu lokalnym nabrał większego znaczenia). Wartości AIC dla kapitału finansowego malały od -8696 do -9387, a LL rosły od 4350 do 4695; z kolei dla kapitału ludzkiego AIC oscylowało w granicach od -8908 do -9319, a LL od 4456 do 4661. Dużo większe różnice w przypadku obu omawianych czynników rozwoju występowały w zakresie wartości parametru β_1 . Dla kapitału finansowego zauważalny jest wyraźny wzrost w latach 2007-2009, z maksimum na poziomie 0,583 w 2008 r., a następnie łagodny spadek aż do 0,420 w 2018 r. Zatem wzrost poziomu rozwoju kapitału finansowego o jednostkę powoduje przeciętne zmiany poziomu rozwoju społeczno-gospodarczego, ale w dobie kryzysu okazują się one znacznie większe. Sytuacja ta może świadczyć o ważnej roli kapitału finansowego w kształtowaniu odporności jednostek lokalnych w dobie kryzysu gospodarczego. Natomiast dla kapitału ludzkiego, w badanym okresie obserwowany jest wyraźny spadek wartości parametru β_1 z poziomu rzędu 0,78-0,79 w latach 2005-2007 do 0,590 w 2018 r. Zatem w początkowym okresie analizy, wzrost poziomu rozwoju kapitału ludzkiego o jednostkę mógł powodować relatywnie większy (w skali wszystkich czynników rozwoju – największy w całym okresie) wzrost poziomu rozwoju gmin w Polsce niż na końcu tego okresu, kiedy to zrównał się z kapitałem społecznym. Z punktu widzenia rozwoju społeczno-gospodarczego gmin w Polsce relatywnie najmniejsze znacznie ma czynnik innowacji. Wartości AIC oscylowały od -8133 do -8754, a najwyższa wartość wystąpiła w latach 2008-2009, podobnie LL rosnące od 4069 do 4379, swoje minimum osiągnęło w latach 2008-2009. Sytuacja ta sugeruje, że innowacje miały najmniejszy wpływ na kształtowanie poziomu rozwoju społeczno-gospodarczego w dobie kryzysu gospodarczego. Jednak po kryzysie gospodarczym ich wpływ mierzony wielkością parametru β_1 wzrósł, tj. wzrost poziomu rozwoju innowacji o jednostkę w większym stopniu powodował wzrost ogólnego poziomu rozwoju społeczno-gospodarczego. Zatem innowacje jako jedyny czynnik rozwoju odnotował wzrost siły oddziaływania na poziom rozwoju społeczno-gospodarczego.

W analizowanym okresie wszystkie badane czynniki rozwoju cechowały się rosnącą wartością współczynnika λ . Jak już wcześniej wspomniano współczynnik ten wskazuje na siłę wzajemnego skorelowania reszt z regresji OLS i pozwala wnioskować o istnieniu istotnych czynników wpływających na zmienność zmiennej zależnej, które nie zostały ujęte w modelu regresji (czynników niemierzalnych lub trudno mierzalnych, przypadkowych itp.) i określa średni wpływ sąsiednich jednostek na zmianę wielkości reszt. Zarówno największą wartością, jak i największą stabilnością tego współczynnika cechowały się kapitał społeczny i kapitał finansowy. W pierwszym przypadku λ oscylowała w granicach 0,71-0,76, a w tym drugim w granicach 0,67-0,72. Pozostałe trzy czynniki rozwoju cechowały się wyraźną rosnącą tendencją współczynnika λ , przy czym relatywnie największy wzrost ich wartości nastąpił po 2007 i 2008 r. co może sugerować większą rolę zależności przestrzennych i nieuwzględnionych czynników w modelowaniu regresyjnym, zwłaszcza w okresie po kryzysie gospodarczym.

W przypadku kapitału materialnego ten wzrost był najmniejszy od 0,58 w 2007 r. do 0,67 w 2017 r. Natomiast największy wzrost wartości współczynnika λ nastąpił w przypadku innowacji z 0,58 w 2006 r. do 0,716 w 2017 r. i przede wszystkim kapitału ludzkiego od 0,51 w 2008 r. do 0,66 w 2018 r. Pod koniec badanego okresu wszystkie czynniki rozwoju upodobniły się pod względem wielkości współczynnika λ , co może oznaczać wzrost znaczenia relacji przestrzennych w oddziaływaniu czynników na poziom rozwoju społeczno-gospodarczego. Jest to przejawem nasilenia się znaczenia pominiętych w modelach SEM dość istotnych zmiennych objaśniających, które *implicite* kształtują relacje między wszystkimi uwzględnionymi czynnikami a poziomem rozwoju społeczno-gospodarczego.

W związku z powyższym, w tym miejscu należy poczynić nieco szerszą dygresję i powrócić do zasygnalizowanej sytuacji przedstawionej na ryc. 4.7 oraz wcześniejszej 4.3. W znacznej części przypadków tymi brakującymi zmiennymi mogą być typ funkcjonalno-przestrzenny oraz położenie w granicach dawnych zaborów. W przypadku typu funkcjonalno-przestrzennego chodzi o dominację cech miejskich gminy (bez względu na status administracyjny), w tym przede wszystkim położenie w obszarze aglomeracji miejskich największych polskich miast. W przypadku położenia w granicach dawnych zaborów, chodzi o wyraźnie odmienny charakter gmin położonych na ziemiach dawnych zaborów austriackiego, pruskiego i rosyjskiego. Odmienność ta wynika przede wszystkim ze zróżnicowanego stopnia industrializacji, poziomu urbanizacji i charakteru sieci osadniczej, poziomu kultury rolnej i cech mieszkańców.

Okres zaborów w Polsce zbiegł się z procesem intensywnej industrializacji w dziejach Europy. Ziemie będące pod panowaniem Prus zyskały wiele nowoczesnych fabryk oraz gęstą sieć kolei żelaznych, co w dużej mierze sprzyjało silnej urbanizacji tych terenów. Polityka Prus ukierunkowana była na tworzenie warunków do wzrostu efektywności gospodarki. Dużą rolę zwracano na poprawę towarowości rolnictwa oraz tworzenie jego zaplecza w postaci przetwórstwa rolno-spożywczego. Dbano o uprzemysławianie nie tylko dużych ośrodków, ale również miast subregionalnych i lokalnych, co skutkowało rozwojem i wzmacnianiem sieci osadniczej. Sprawność i rozwój systemu osadniczego i gospodarczego tych obszarów wzmacniano budową gęstej sieci komunikacyjnej łączącej wszystkie najważniejsze ośrodki i zapewniającej przepływy osób, towarów i kapitału. Najgorsza sytuacja panowała w zaborze rosyjskim, gdzie całkowicie odmienną politykę wobec ziem polskich stosowała Carska Rosja. W konsekwencji tej polityki obszary zaboru rosyjskiego charakteryzują się gorszymi uwarunkowaniami historycznymi współczesnych procesów społeczno-gospodarczych. Marginalizacja i stagnacja tych obszarów trwała od połowy XIX w. jako odpowiedź władz carskich na ruchy wyzwolenicze (Powstanie Styczniowe). Przejawiało się to bardzo niskim rozwojem rolnictwa, jedynie punktowym i relatywnie niskim poziomem uprzemysłowienia oraz brakiem rozwoju sieci komunikacyjnej, która w przypadku, gdy była już tworzona nie miała łączyć poszczególnych miast tych obszarów, a zapewniać bezpośrednią komunikację z obszarami centralnymi Imperium Rosyjskiego. Sytuacja zaboru austriackiego była na tym tle pośrednia, co w rezultacie skutkuje dzisiaj zróżnicowanym poziomem rozwoju społeczno-gospodarczego południowych obszarów dzisiejszej Polski. Austriacy z jednej strony pozostawili dużą swobodę mieszkańcom,

co przejawiało się m.in. w autonomii Galicji. Jednak z drugiej strony obszar ten charakteryzujący się dużymi wyzwaniami gospodarczymi wynikającymi z uwarunkowań fizycznogeograficznych (ukształtowanie terenu), bez systemowego budowania warunków do rozwoju wykazywał umiarkowaną dynamikę zmian. Warto podkreślić, że pomimo intensywnych procesów industrializacji w zachodniej części kraju, to i tak na przełomie XIX i XX w. ziemie polskie miały charakter rolniczy. W zaborze pruskim udział ludności rolniczej wynosił ok. 50%, w rosyjskim ok. 70%, a w austriackim ok. 80%. Jednak gospodarstwa rolne zlokalizowane na terenach byłego zaboru pruskiego były nowocześniejsze i bogatsze, co dawało nadwyżkę produkcji rolnej i sprzyjało szybszemu rozwojowi miast. Gospodarka rolna w pozostałych częściach kraju była dużo mniej efektywna i nie miała charakteru towarowego. Najlepiej sytuację tę obrazuje wielkość plonów z jednego hektara i pogłowie zwierząt hodowlanych. W zaborze pruskim uzyskiwano ok. 22 q pszenicy z ha, a w pozostałych zaborach ok. 12 q, z kolei pogłowie świń na 1000 mieszkańców było blisko trzykrotnie większe w zaborze pruskim niż w zaborze rosyjskim i austriackim. Jeśli chodzi o cechy mieszkańców, to w dużej mierze były one kształtowane istniejącą sytuacją społeczno-gospodarczą i polityczno-kulturową ostatnich dwustu lat. Zdaniem J. Bartkowskiego [2003] rozwój ekonomiczny i poprawa sytuacji materialnej mieszkańców zaboru pruskiego była sposobem dbania o „polskość”, co wynikało z wyższej efektywności polskich przedsiębiorstw, którzy musieli konkurować z niemieckimi. Doprowadziło to do powstania na terenie zaboru pruskiego tzw. klasy średniej na większą skalę niż w pozostałych zaborach. Mieszkańcy ziem zaboru pruskiego, a w szczególności Wielkopolski, Pomorza i Śląska przeszli od prusaków w procesie akulturacji niemiecką mentalność mieszczańską i kapitalistyczną. Co w połączeniu z dbaniem o „polskość”, zwłaszcza w Wielkopolsce, skutkowało ukształtowaniem się tzw. etosu Wielkopolanina, który cechowały wspomniane wcześniej przedsiębiorczość, gospodarność, oszczędność, pracowitość, praktyczność, realizm, umiarkowanie, systematyczność, punktualność, praworządność, zamiłowanie do porządku. Dodatkowo w zachodniej części kraju, a więc na tzw. ziemiach odzyskanych zamieszkałych po II wojnie światowej przez ludność napływową, mieszkańcy cechują się relatywnie niskim poziomem konserwatyzmu, niższym poziomem identyfikacji narodowej, ale wyższym poziomem innowacyjności, mobilności i otwartości. Z kolei na terenach byłego zaboru rosyjskiego i austriackiego, zwłaszcza na obszarach wiejskich dominuje ludność mniej mobilna, z tradycjami prywatnej własności w rolnictwie, o relatywnie wysokim poziomie konserwatyzmu, religijności i świadomości narodowej.

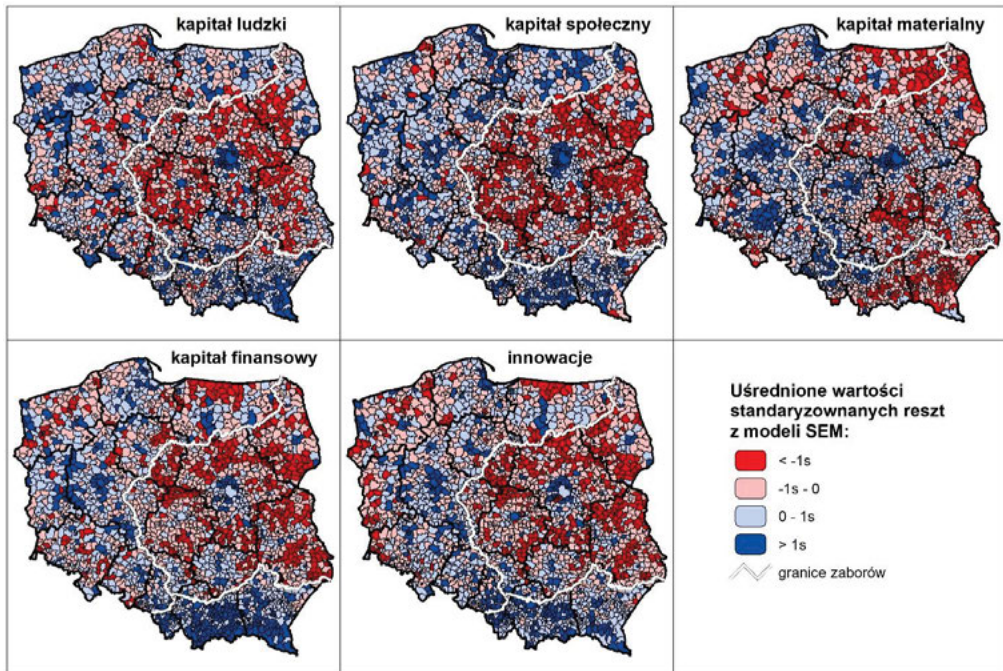
Opisane uwarunkowania prawdopodobnie stanowią właśnie te brakujące cechy, które są relatywnie trudno kwantyfikowalne, a szczególnie trudne w ogóle do pozyskania w skali całego kraju. Z tego też wynika duża trudność ich uwzględnienia w badaniach. Potwierdzeniem tego przypuszczenia może być fakt, że pomimo zastosowania modeli regresji przestrzennej (SEM) reszty z regresji nadal wykazują autokorelację przestrzenną z wyraźnie zarysowanymi wzorcami przestrzennymi. Najsilniejsza autokorelacja przestrzenna (uśrednionych z 15 lat obserwacji) reszt z modeli SEM (przy $p = 0,05$) zachodziła w przypadku kapitału finansowego ($I = 0,542$) oraz kapitału społecznego ($I = 0,538$), a w nieco mniejszym stopniu w przypadku kapitału

materialnego ($I = 0,466$) i innowacji ($I = 0,441$). Najniższa wartość globalnej statystyki I Morana występowała w przypadku reszt z regresji dla kapitału ludzkiego (0,347). Jak widać, wielkości wartości tych statystyk niewiele się różnią od tych dla reszt z regresji OLS, a ich rozkład przestrzenny jest także zbieżny. Zatem oprócz tego, że w modelowaniu regresyjnym uwzględniono sąsiedztwo jednostek, to nadal charakter wpływu sąsiedztwa się nie zmienia i pozostaje niewyjaśniony w modelach regresji. To zaś pozwala przypuszczać, że zarówno występowanie obszarów wysoko zurbanizowanych w postaci wielkich aglomeracji, jak i sytuacja społeczno-gospodarcza ukształtowana przez lata zaborów mogą być tymi brakującymi zmiennymi⁴⁰.

Rozkład standaryzowanych reszt z regresji SEM swoim rozkładem przestrzennym silnie nawiązuje do omówionych powyżej, nieuwzględnionych cech. Układ aglomeracji miejskich i obszarów o wysokim udziale cech miejskich wyraźnie zarysowuje się w ujęciu dodatnich reszt z regresji w przypadku kapitału materialnego, kapitału społecznego, kapitału finansowego i innowacji, a w mniejszym stopniu kapitału ludzkiego (ryc. 4.9).

Sytuacja ta wskazuje na fakt, że obszary miejskie, a zwłaszcza te najsilniej zurbanizowane, cechują się specyficzną kombinacją wszystkich analizowanych czynników, co można wiązać z efektami synergii w aglomeracjach miejskich. Z kolei wysoka koncentracja ujemnych reszt z regresji SEM wyraźnie zarysowuje się w gminach leżących na ziemiach dawnego zaboru rosyjskiego praktycznie we wszystkich analizowanych czynnikach. Zatem zachodzi sytuacja odwrotna od opisanej dla aglomeracji miejskich, a więc kombinacja analizowanych czynników nie daje odpowiednich efektów rozwojowych, ponieważ z modeli regresji wynika, że poziom rozwoju społeczno-gospodarczego tłumaczony każdym z analizowanych czynników z osobna powinien być wyższy niż był w rzeczywistości. Dotyczy to zwłaszcza kapitału społecznego i kapitału ludzkiego, których poziom rozwoju jest relatywnie wyższy niż kapitału materialnego, kapitału finansowego i innowacji. Zatem cechy kapitału ludzkiego i kapitału społecznego ukształtowane przez powyżej opisane uwarunkowania, zwłaszcza w kontekście mocno ograniczonej ilości i jakości kapitału materialnego, kapitału finansowego i innowacji są niewystarczające w kreowaniu rozwoju społeczno-gospodarczego tych obszarów. Tym samym przykłady te wyraźnie wskazują na konieczność patrzenia na czynniki rozwoju przez pryzmat koncepcji kapitału terytorialnego omawianej w rozdz. drugim, a weryfikowanych empirycznie w rozdz. piątym.

⁴⁰ W celu weryfikacji tego założenia wprowadzono do modeli regresji OLS i SEM dwie sztuczne zmienne w bardzo uproszczonej postaci. Były to zmienna „Prusy” – wówczas gminy położone w dawnym zaborze pruskim miały przypisaną wartość 1, a pozostałe wartość 0 oraz zmienna „typ funkcjonalny gminy”, gdzie gminy miejskie miały przypisaną wartość 4, miejsko-wiejskie – 3, wiejsko-miejskie – 2, a wiejskie 1. Dodanie tych dwóch zmiennych wpłynęło na nieco lepsze dopasowanie modeli regresji (co samo w sobie może być efektem dodania nowych zmiennych objaśniających), ale przede wszystkim bardzo ograniczyło lub wręcz wyeliminowało istnienie autokorelacji przestrzennej reszt z regresji. Jednak ze względu na fakt, że zmienne te mają mocno sztuczny charakter nie uwzględniano ich w ostatecznej analizie ze względu na zmniejszenie roli oddziaływania czynnika na poziom rozwoju społeczno-gospodarczego. Sytuacja ta potwierdza istotność tych dwóch zmiennych w interpretacji zróżnicowania przestrzennego uzyskanych wyników.



Ryc. 4.9. Uśrednione wartości reszt z regresji (SEM)

Źródło: opracowanie własne.


W rezultacie omówionych zróżnicowań, dzisiejsze tereny Polski Zachodniej, a więc głównie tereny dawnego zaboru pruskiego charakteryzują się lepszymi warunkami do rozwoju, w tym kształtowania się efektów aglomeracji wzmacniających ośrodki rdzeniowe i pozytywnie oddziałujących na ich otoczenie, którymi są przede wszystkim miasta pełniące funkcję ośrodków regionalnych [Gorzelał, Smętkowski 2019]. Z kolei dzisiejsze tereny Polski Wschodniej, pomimo znacznych nakładów, w tym ukierunkowanej interwencji polityki spójności [por. Churski, Perdał 2016; Churski i in. 2015, 2016a, 2016b], cały czas wykazują deficyty infrastrukturalne, skutkujące dysfunkcjami ekonomicznymi, w tym ograniczonymi warunkami do tworzenia i pozytywnego oddziaływania efektów aglomeracji. Z kolei sytuacja społeczno-gospodarcza obszaru dawnego zaboru austriackiego jest zróżnicowana. Obok silnych ośrodków regionalnych, takich jak Kraków czy Rzeszów, których obszary funkcjonalne rozwijają się dzięki efektom aglomeracji zapewniając wysoki poziom i warunki życia ludności, cały czas wiele terytoriów można zaliczyć do peryferii zstępujących zagrożonych trwałą peryferyzacją. Dodatkowo sytuacja społeczno-gospodarcza obszarów aglomeracji miejskich oraz terenów zachodniej i wschodniej Polski potwierdza wskazywane m.in. przez Grosfeld i Zhuravskaya [2015] oraz Lessmanna i Seidel [2017] znaczenie kapitału ludzkiego i jego cech osobowych w kształtowaniu nierówności ekonomicznych, a także podnoszone przez K. Polanyi'ego [1944] i M. Granovettera [1985] znaczenie umocowania (*embeddedness*) działalności gospodarczej w sieciach społecznych relacji i powiązań interpersonalnych dla kształtowania ich efektywności. W efekcie potwierdza

to zaznaczającą się w ramach nowych wyzwań regionalnej polaryzacji rozwoju, a wskazywaną w literaturze m.in. przez Iammarino i in. [2019] (*place-sensitive distributed development policy*), potrzebę dostosowania instrumentów interwencji do wrażliwości na ich oddziaływanie, a nie tylko do specyfiki poszczególnych miejsc. Wrażliwość ta warunkowa jest przede wszystkim cechami kapitału ludzkiego i kapitału społecznego charakteryzującymi poszczególne terytoria, co zwraca uwagę na potrzebę programowania i realizacji interwencji rozwojowej z uwzględnieniem podejścia *people centred approach* [Bentley, Pugalis 2014].

Zestawienie czynników rozwoju społeczno-gospodarczego dla gmin pod względem wielkości wpływu na poziom rozwoju społeczno-gospodarczego zawiera tab. 4.2. W przypadku gmin najistotniejszym czynnikiem rozwoju jest kapitał ludzki, kapitał społeczny i kapitał finansowy. Jednak trzeba podkreślić, że należy raczej mówić o istotności kombinacji tych czynników, niż o wyraźnej dominacji jednego czy kilku z nich.

Kapitał ludzki rozumiany jako zasób wiedzy, umiejętności, zdrowia i witalności, jakim charakteryzuje się dane społeczeństwo, odnosi się do tej części zasobów ludzkich, która aktywnie lub potencjalnie uczestniczy w działalności społecznej i gospodarczej ze względu na posiadaną wiedzę, umiejętności i kwalifikacje. Ze względu na swoją specyfikę traktowany jest jako czynnik o strategicznym charakterze będący fundamentem dla innowacji i konkurencyjności procesu rozwoju społeczno-gospodarczego. Przeprowadzone badania wskazują, że wraz ze wzrostem poziomu rozwoju kapitału ludzkiego o jednostkę uzyska się relatywnie największy wzrost ogólnego poziomu rozwoju społeczno-gospodarczego. Jednak jego zmienność w średnim stopniu tłumaczy zmienność ogólnego poziomu rozwoju. Największa ilość i najwyższa

Tabela 4.2. Istotność czynników rozwoju w ujęciu gmin

Poziom istotności czynnika	Czynniki rozwoju (liczba lat na 1/2/3/4/5 pozycji pod względem:)		
	mocy wyjaśniania zmienności poziomu rozwoju (logarytm wiarygodności)	wielkości wpływu czynnika na poziom rozwoju (β_1)	podatności na interakcje przestrzenne czynników nieuwzględnionych w modelu (λ)
<div style="text-align: center;">  wysoki niski </div>	Kapitał materialny (15/0/0/0/0)	Kapitał ludzki (14/1/0/0/0)	Kapitał społeczny (15/0/0/0/0)
	Kapitał społeczny (0/15/0/0/0)	Kapitał społeczny (1/14/0/0/0)	Kapitał finansowy (0/15/0/0/0)
	Kapitał finansowy (0/0/11/4/0)	Kapitał finansowy (0/0/11/4/0)	Innowacje (0/0/12/3/0)
	Kapitał ludzki (0/0/4/11/0)	Innowacje (0/0/4/9/2)	Kapitał materialny (0/0/3/11/1)
	Innowacje (0/0/0/0/15)	Kapitał materialny (0/0/0/2/13)	Kapitał ludzki (0/0/0/1/14)

Źródło: opracowanie własne.

jakość kapitału ludzkiego cechuje gminy o najwyższym poziomie rozwoju społeczno-gospodarczego. Przykład gmin potwierdza, że kapitał ludzki wykazuje silne tendencje do polaryzacji w przestrzeni. Obszary aglomeracji miejskich i obszary silnie z nimi powiązane cechują się wysokim poziomem rozwoju kapitału ludzkiego i poziomu rozwoju ogółem. W przypadku kapitału ludzkiego relatywnie najslabiej zaznacza się wpływ interakcji przestrzennych nieuwzględnionych czynników, ale za to najszybciej rośnie ich rola (osiągając *de facto* poziom notowany przy pozostałych czynnikach).

Kapitał społeczny jest drugim najważniejszym, zaraz po omówionym powyżej kapitale ludzkim. Kapitał społeczny obejmuje normy, wartości, aktywność społeczną i zrozumienie zapewniające współpracę wewnątrz i między grupami społecznymi i jest komplementarny względem kapitału ludzkiego. Kształtuje zdolność danej grupy społecznej do współdziałania i do współpracy z innymi grupami. Zatem z punktu widzenia regionu (ale i niektórych gmin – zwłaszcza tych tworzących aglomeracje miejskie lub regiony miejskie) umożliwia synergiczne wykorzystanie posiadanych czynników i zasobów w istniejących uwarunkowaniach. Wynika to z faktu względnie dużej heterogeniczności przestrzeni regionu zarówno pod względem społecznym, jak i gospodarczym. To zróżnicowanie w skali regionu może być komplementarne funkcjonalno-przestrzenne, a więc dzięki wysokiemu poziomowi kapitału społecznego (i częściowo istniejącemu kapitałowi materialnemu) poszczególne części regionu są względem siebie komplementarne. Jednak często zachodzi brak komplementarności, co prowadzi do wzrostu zróżnicowań poziomu rozwoju społeczno-gospodarczego. Z kolei jednostki lokalne, czasami są zbyt małe, bardziej homogeniczne niż regiony, aby w pełni wykorzystać istotę kapitału społecznego w procesie rozwoju. Dlatego też relatywnie najwyższym poziomem rozwoju kapitału społecznego cechują się obszary aglomeracji miejskich, a więc obszary silnie usieciowione oraz obszary Polski Zachodniej, gdzie dominuje ludność bardziej mobilna, otwarta, liberalna, w których dobrze rozwinięta infrastruktura techniczna i społeczna umożliwia w pełni wykorzystanie potencjału kapitału społecznego. Dlatego w przypadku tego czynnika najsilniej zaznacza się podatność na interakcje przestrzenne czynników nieuwzględnionych w modelu, a wynikających z typu funkcjonalnego gminy oraz położenia w granicach dawnych zaborów. Wszystko to sprzyja „zakorzenianiu” (*embeddedness*) przedsiębiorstw wpływając na konkurencyjność i zjawisko tzw. lepkości regionu/obszaru aglomeracji miejskich (*stickiness*), a także wzmacnianiu usieciowienia społeczeństwa i gospodarki, których brak ogranicza w dużym stopniu ich innowacyjność i konkurencyjność.

W pewnym sensie najbardziej skrajne pozycje w prezentowanym zestawieniu występują dla kapitału materialnego. Kapitał ten w postaci głównie stanu i zasobów środowiska przyrodniczego, infrastruktury technicznej i infrastruktury społecznej, które bezpośrednio kształtują warunki życia i prowadzenia działalności gospodarczej stanowi zasadniczy czynnik rozwoju. Wynika to z faktu, że odpowiedni stan i zasoby środowiska oraz wyposażenie infrastrukturalne są warunkiem koniecznym, ale niewystarczającym do zaistnienia procesów rozwoju. Stąd w przypadku gmin czynnik ten na ogół w najmniejszym stopniu determinował rozwój społeczno-gospodarczy, jednak wykazywał relatywnie największą moc wyjaśniającą zmienność poziomu rozwoju

społeczno-gospodarczego. Sytuację tę można wytłumaczyć tym, że na poziomie gmin, brak lub niski poziom rozwoju tego typu kapitału staje się poważną barierą w rozwoju jednostek lokalnych. Brak infrastruktury technicznej, społecznej lub istotne problemy z jakością środowiska przyrodniczego oznaczają brak warunku koniecznego zaistnienia procesu rozwoju, sprawiając że obszary te wyłukiwane są z kapitału ludzkiego i kapitału społecznego, co prowadzi do obniżenia ilości i jakości kapitału finansowego i innowacji. W tej sytuacji powstają ograniczone możliwości rozwoju kapitału materialnego i dochodzi do błędnego koła marginalizacji. Z taką sytuacją mamy do czynienia w znacznej części gmin byłego zaboru rosyjskiego, zwłaszcza gmin wiejskich. Z kolei w obszarach aglomeracyjnych, czy tych położonych na ziemiach dawnego zaboru pruskiego poziom wyposażenia w kapitał materialny jest ponadprzeciętny⁴¹. Obszary te powiązane są siecią infrastrukturalną, która stanowi silnie działający krwioobieg umożliwiający krążenie i rozwój kapitału ludzkiego, kapitału społecznego, kapitału finansowego i innowacji. Dlatego kapitał materialny ma najwyższą moc objaśniającą zmienność poziomu rozwoju społeczno-gospodarczego, ale relatywnie najniższą moc wpływu na poziom rozwoju społeczno-gospodarczego, gdyż duże deficyty w zakresie kapitału materialnego i kapitału społecznego będą zbyt mocnym hamulcem rozwoju, nawet przy istotnej zmianie wyposażenia infrastrukturalnego.

Rola kapitału finansowego w skali wszystkich gmin w Polsce jest przeciętna. Na kapitał finansowy składają się wolne środki finansowe, które mogą być przeznaczone na realizację nowych inwestycji społecznych i gospodarczych, zarówno prywatnych, jak i publicznych, powiększających kapitał materialny oraz środki przeznaczane przez mieszkańców na prywatną konsumpcję zwiększającą popyt wewnętrzny. Kapitał ten w dużym stopniu może być zasilany źródłami zewnętrznymi, które mogą na stałe (poprzez bezpośrednie inwestycje zagraniczne – BIZ) lub czasowo (przez np. handel zagraniczny) zwiększać jego wartość. Wielkość wytwarzanego i zakumulowanego kapitału finansowego jest pochodną w dużej mierze efektywnej gospodarki największych przedsiębiorstw zlokalizowanych na danym obszarze, w tym przedsiębiorstw z udziałem kapitału zagranicznego oraz wysokiej wydajności pracy mieszkańców, a więc po części pochodną wysokiego poziomu rozwoju kapitału społecznego i istniejącego zagospodarowania infrastrukturalnego. Zatem w skali lokalnej, wyższym poziomem rozwoju cechują się te jednostki, które posiadają odpowiednie wyposażenie infrastrukturalne, odpowiedniej jakości kapitał społeczny, a tym samym rozbudowane sieci społeczno-gospodarcze. Dlatego wysoki poziom kapitału finansowego występuje głównie w obszarach aglomeracji miejskich oraz w obszarach

⁴¹ Wysokim poziomem rozwoju kapitału materialnego cechują się także gminy z województw małopolskiego i podkarpackiego (a więc gminy położone w dawnym zaborze austriackim). Jednak należy pamiętać, że pomiar kapitału materialnego prowadzono na podstawie m.in. o wskaźników udziału terenów chronionych (a tych w południowej części kraju jest relatywnie najwięcej ze względu na górski i podgórski charakter), oraz wskaźników związanych z komunalną infrastrukturą techniczną (wodociągi, kanalizacja, gaz, wielkość mieszkań), która ze względu na charakter sieci osadniczej tych terenów, a więc dużych i bardzo dużych wsi o charakterze ulicówek sprzyja rozwojowi tego typu infrastruktury technicznej, zwłaszcza w kontekście ukierunkowania interwencji ze środków UE na jej rozwój.

powiązanych z nimi funkcjonalnie i infrastrukturalnie, co potwierdza jego względnie wysoką podatność na interakcje przestrzenne czynników nieuwzględnionych w modelach regresji.

Ostatni z analizowanych czynników rozwoju, innowacje, wiąże się ze zdolnością do generowania i przyswajania szeroko rozumianych innowacji technologicznych i organizacyjnych z dużym udziałem usieciowionego środowiska innowacyjnego. Zajmuje on relatywnie odległą pozycję pod względem istotności w kształtowaniu poziomu rozwoju społeczno-gospodarczego. Należy wiązać to głównie z relatywnie niskim ogólnym poziomem innowacyjności polskich gmin (głównie małych, wiejskich, peryferyjnie położonych). Ze względu na specyfikę tego czynnika, gminy musiałyby cechować się wysokim poziomem rozwoju kapitału ludzkiego i kapitału społecznego zapewniających odpowiednie zasoby ludzkie niezbędne w procesie generowania innowacji oraz odpowiedni strumień środków finansowych wynikający z wysokiego poziomu kapitału finansowego. Zatem braki w tych elementach w przeważającej większości gmin stanowią istotną barierę kreowania innowacji i ich oddziaływania na poziom rozwoju społeczno-gospodarczego. Tym samym koncentracja działalności innowacyjnych występuje głównie w gminach położonych w aglomeracjach miejskich, które czerpią korzyści w tym zakresie z bliskości dużych przedsiębiorstw, głównie z udziałem kapitału zagranicznego, posiadających znaczne środki na badania i rozwój oraz z bliskości uczelni i innych instytucji badawczo-rozwojowych.

Przedstawione rozważania w zakresie wpływu poszczególnych czynników na rozwój społeczno-gospodarczy gmin w dużej mierze potwierdzają ustalenia teoretyczne zaprezentowane w rozdz. 2. Na poziomie lokalnym uwidacznia się silna potrzeba traktowania istniejących czynników rozwoju jako pewnej ich kombinacji w postaci kapitału terytorialnego, a więc zbioru dóbr materialnych, pośrednich i niematerialnych, które są zakorzenione w danym miejscu, ograniczone co do swojej mobilności i są trudno replikowalne, które determinują unikalność i wyjątkowość środowiska inwestycyjnego w danej lokalizacji. Kombinacja tych czynników powinna z jednej strony sprzyjać przestrzennej dyfuzji procesów rozwojowych (z rdzeni wzrostu i rozwoju na obszary otaczające), a z drugiej – sprzyjać właściwej absorpcji tych efektów przez obszary otaczające rdzenie, czy nawet (a może przede wszystkim) przez peryferia przestrzenne i społeczno-gospodarcze. Jednak, aby procesy te mogły zachodzić, musi istnieć określony zespół norm społecznych, który będzie kształtował działania społeczno-gospodarcze, a więc musi istnieć odpowiednie środowisko instytucjonalne (kształtowane głównie przez kapitał ludzki i kapitał społeczny). Dodatkowo uwidacznia się kluczowa rola kapitału społecznego i kapitału ludzkiego w kształtowaniu poziomu rozwoju społeczno-gospodarczego, których istotnym uzupełnieniem, a w pewnym sensie pochodną, są odpowiedniej ilości i jakości poziom kapitału finansowego i innowacji. Jednak pełne wykorzystanie powyższych czynników jest praktycznie niemożliwe bez właściwego poziomu rozwoju kapitału materialnego będącego krwioobiegiem społeczeństwa i gospodarki. Dlatego naturalne wydaje się dbanie o odpowiedni poziom rozwoju wszystkich analizowanych czynników, jednak z zachowaniem odpowiedniej ich hierarchii w priorytetach polityki rozwoju uwzględniającej istniejące uwarunkowania.

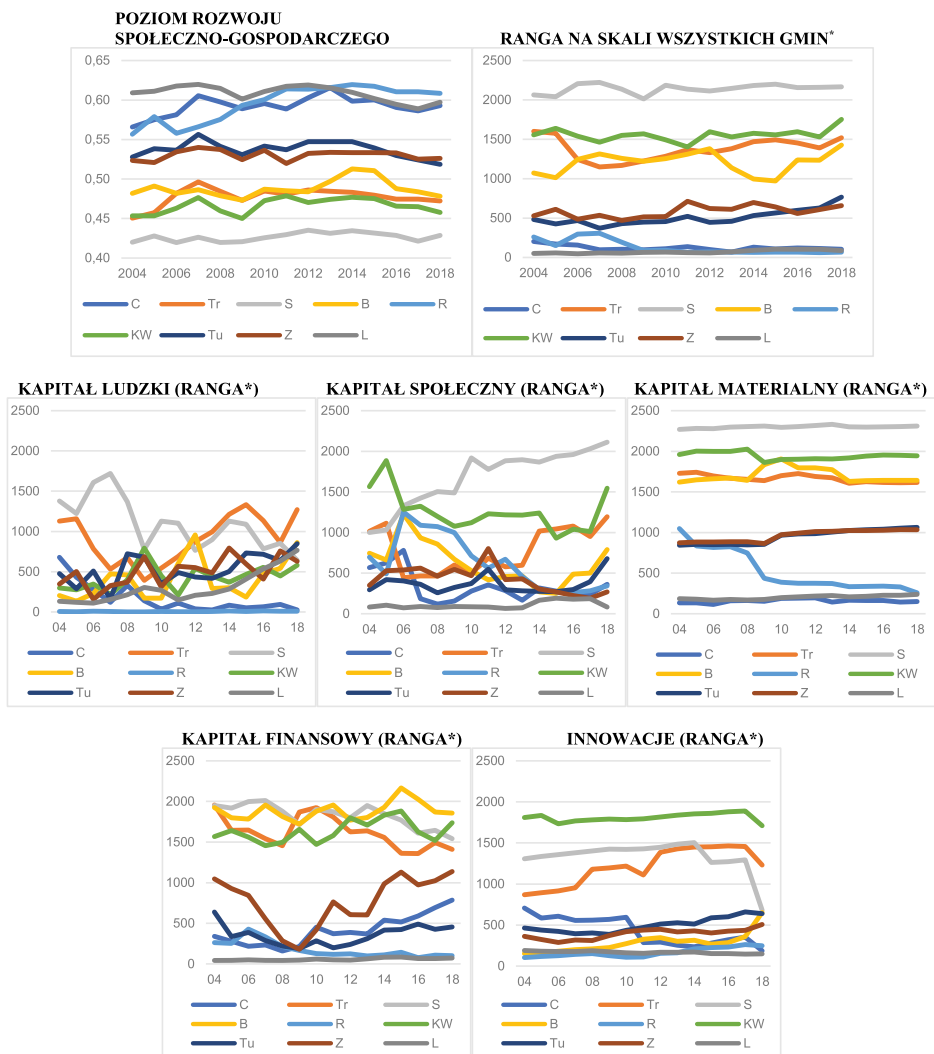
Uszczegółowienie przedstawionych relacji i sposobu oddziaływania poszczególnych czynników rozwoju zawierają kolejne części pracy, które bazują na wynikach badań bezpośrednich uzyskanych techniką ankiety i wywiady w wyjątkowo specyficznej części Polski, jakim jest województwo wielkopolskie.

4.3. Studia przypadków – wybrane gminy województwa wielkopolskiego

Zasadnicza część empirycznej weryfikacji zmierzającej do określenia roli polityki zorientowanej terytorialnie poprzez identyfikację kapitału terytorialnego, dyfuzji procesów rozwojowych i analizę uwarunkowań instytucjonalnych dotyczyła województwa wielkopolskiego. Obecnie, po 16 latach członkostwa w Unii Europejskiej i korzystania z możliwości wsparcia rozwoju, stwarzanych przez unijną politykę spójności, odnotowuje się dynamiczny wzrost poziomu rozwoju tego regionu. Wielkopolska plasuje się w czołówce polskich regionów pod względem wartości PKB *per capita*. Strukturę gospodarczą regionu cechuje duże zróżnicowanie sektorowe oraz dynamika zmian. Rolnictwo posiada najmniejszy udział (4%) w tworzeniu Wartości Dodanej Brutto, chociaż warto zaznaczyć, że jest to wciąż udział zdecydowanie powyżej średniej krajowej [Czyż, Perdał 2016], co można wiązać z wielowiekowymi tradycjami rolniczymi. Istotną część dochodu województwa wielkopolskiego generuje przemysł (36%), głównie spożywczy, ale również w coraz większym stopniu samochodowy, urządzeń elektrycznych oraz meblarski. Usługi posiadają dominujące znaczenie (60%) w kształtowaniu struktury gospodarczej regionu. Wielkopolska, na tle szesnastu polskich województw, jest regionem o relatywnie dobrej sytuacji społeczno-gospodarczej i wysokiej dynamice procesów rozwojowych. Jednak mimo to, że region odnotowuje stały wzrost gospodarczy, to podstawowym problemem pozostaje istotne, wewnątrzregionalne zróżnicowanie poziomu rozwoju, które stanowi konsekwencję procesu transformacji. W rzeczywistości tradycyjny obraz Wielkopolski gospodarczej i zasobnej, dotyczy tylko jej centralnej części, skupionej wokół bieguna rozwoju – aglomeracji poznańskiej [*Strategia rozwoju województwa wielkopolskiego do 2030 roku* 2020]. Problem utrzymującej się dywergencji rozwoju społeczno-gospodarczego, sprawia że województwo wielkopolskie to region, który stanowi bardzo dobry obiekt badań nad terytorializacją polityki rozwoju.

W celu identyfikacji specyficznych uwarunkowań lokalnych polityki zorientowanej terytorialnie poprzez identyfikację kapitału terytorialnego, dyfuzji procesów rozwojowych oraz znaczenia uwarunkowań instytucjonalnych, przeprowadzono pogłębione terenowe badania o charakterze ilościowo-jakościowym w wybranych jednostkach poziomu lokalnego z województwa wielkopolskiego. W gminach testowych przeprowadzono wielopłaszczyznowe badania, które obejmowały: badania ankietowe mieszkańców i przedsiębiorców z wykorzystaniem techniki wywiadu kwestionariuszowego, wywiadu pogłębionego wśród władz lokalnych oraz badań fokusowych w grupie

liderów lokalnych. Podstawą arbitralnego wyboru gmin były następujące cechy: status administracyjny (gmina miejska, miejsko-wiejska lub wiejska), typ funkcjonalny według GUS [GUS 2015] (miejski, miejsko-wiejski, wiejsko-miejski lub wiejski), poziom rozwoju społeczno-gospodarczego (wysoki, przeciętny lub niski) oraz tendencja zmian w latach 2004-2018 (wzrostowa, spadkowa lub stabilizacja) (ryc. 4.10, tab. 4.3),



Objaśnienia: * 1 – najwyższa ranga, 2478 – najniższa ranga,

B – Bralin, C – Czarnków, KW – Książ Wlkp., L – Leszno, R – Rokietnica, S – Szczytniki,
Tr – Trzemeszno, Tu – Turek, Z – Złotów.

Ryc. 4.10. Poziom rozwoju społeczno-gospodarczego i ranga badanych gmin na skali gmin w Polsce w ujęciu całkowitym i poszczególnych aspektów rozwoju

Źródło: opracowanie własne.

Tabela 4.3. Podstawowa charakterystyka badanych gmin
– studiów przypadku

Gmina	LUD	STAT	TFUN	PRSG	ZMPO		SRPO		DOST	PKD07	
					PL	WLKP	PL	WLKP		2009	2019
Bralin	6 083	W	W	P	1071/1427 - 356	111/164 - 53	1205	136	0,25	A, C, G	C, G, F, H
Czarnków	10 735	M	MW	W	203/104 + 99	22/15 + 7	122	16	1,09	O, J, K, C	K, C, O, E
Książ Wlkp.	8 536	MW	W	P	1557/1753 - 196	162/195 - 3	1557	175	-0,82	A, O, R	A, O, R
Leszno	63 952	M	M	W	51/88 -37	5/13 - 8	72	9	1,29	S, R, U, L	R, U, S, L
Rokietnica	17 770	W	WM	W	259/66 + 193	29/8 + 21	127	16	0,39	E, N, I, J	J, M, F
Szczytniki	7 852	W	W	N	2064/2165 - 101	207/222 - 15	2142	218	- 0,66	A, P, G, I	A, P, I
Trzemeszno	14 294	MW	WM	P	1601/1520 + 81	167/174 - 7	1377	155	0,02	I, E, A	I, E, R
Turek	27 109	M	M	W	481/766 - 285	47/95 - 48	506	57	1,20	B, L, H	B, H, Q
Złotów	18 446	M	MW	W	527/658 - 131	53/76 - 23	585	64	1,15	E, G, K, Q	E, Q, G

LUD – liczba mieszkańców w 2018 r.

STAT – status administracyjny w 2018 r. (M – miejska, MW – miejsko-wiejska, W – wiejska)

TFUN – typ funkcjonalny w 2015 r.

(M – miejska, MW – miejsko-wiejska, WM – wiejsko-miejska, W – wiejska)

PRSG – poziom rozwoju społeczno-gospodarczego w latach 2004-2018

(W – wysoki, P – przeciętny, N – niski)

ZMPO – zmiana pozycji ze względu na poziom rozwoju w latach 2004-2018

[PL – w Polsce na 2478 gmin; WLKP – w Wielkopolsce na 226 gmin]

SRPO – średnia pozycja ze względu na poziom rozwoju w latach 2004-2018

[PL – w Polsce na 2478 gmin; WLKP – w Wielkopolsce na 226 gmin]

DOST – Syntetyczny wskaźnik dostępności mieszkańców do usług publicznych w latach 2014-2015

(uwzględnione kategorie usług publicznych obejmują: administrację publiczną, opiekę nad dziećmi, edukację, ochronę zdrowia, kulturę. Im wyższa wartość wskaźnika, tym wyższa dostępność usług

[Zastosowanie GIS... 2013].

PKD07 – Nadwyżkowe według liczby pracujących sekcje gospodarki PKD 2007 (Polska Klasyfikacja

Działalności, obejmująca następujące sekcje: A – rolnictwo, B – górnictwo, C – przetwórstwo przemysłowe, E – dostawa wody, F – budownictwo, G – handel i naprawa pojazdów, H – transport i magazynowanie, I – zakwaterowanie i usługi gastronomiczne, J – informacja i komunikacja,

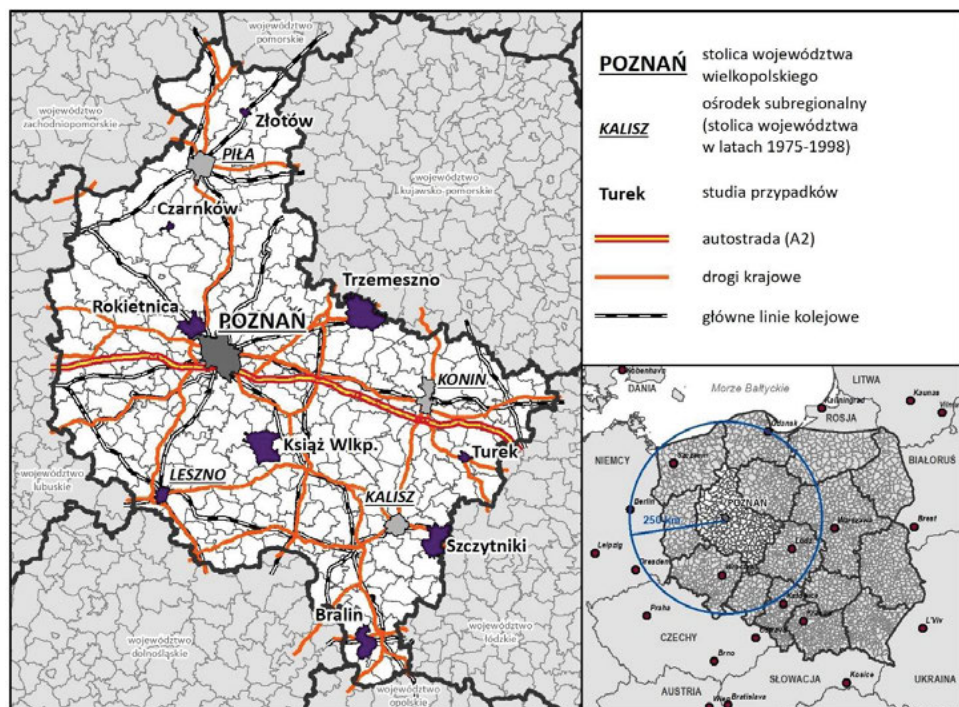
K – ubezpieczenia i finanse, L – Działalność związana z obsługą rynku nieruchomości,

M – działalność profesjonalna, naukowa i techniczna, N – usługi administrowania i działalność wspierająca, O – administracja publiczna i obrona narodowa, P – edukacja, Q – opieka zdrowotna, R – kultura, rozrywka i rekreacja, S – Pozostałe usługi, U – Organizacje i zespoły eksterytorialne)

Źródło: opracowanie własne.

zróznicowane położenie przestrzenne w województwie wielkopolskim (ryc. 4.11). Łącznie studium przypadków (*case studies*) stanowi dziewięć gmin, które reprezentują odmienny status administracyjny i typ funkcjonalny, różny poziom rozwoju społeczno-gospodarczego wraz z różną tendencją jego zmian w latach 2004-2018, a także posiadają zróznicowane położenie przestrzenne w województwie wielkopolskim oraz wykazują inną specyfikę struktury gospodarczej i różną dostępność przestrzenną usług publicznych. Należą do nich następujące jednostki terytorialne.

Bralin (B) – gmina wiejska o wiejskim typie funkcjonalnym (zgodność typu funkcjonalnego ze statusem administracyjnym), położona peryferyjnie w południowej części województwa, pozostająca w strefie relatywnie silnego oddziaływania Wrocławia – stolicy województwa dolnośląskiego (w latach 1975-1988 położona w woj. kaliskim). W latach 2004-2018 gmina notuje, względnie nieduży, ale stały wzrost liczby mieszkańców z 5,5 do 6,1 tys. W badanym okresie gmina cechuje się przeciętnym poziomem rozwoju społeczno-gospodarczego z tendencją spadkową (epizodyczny wzrost w latach 2014-2015). Wśród badanych gmin, gmina ta odnotowała względnie największy spadek pozycji pod względem poziomu rozwoju społeczno-gospodarczego. W skali wszystkich gmin w Polsce (2478) – zmiana pozycji z 1071 na 1427, a w skali wszystkich gmin Wielkopolski (226) z 111 na 164. W skali wszystkich gmin w Polsce, Bralin cechuje się wysokim poziomem rozwoju kapitału ludzkiego i przeciętno-wysokim



Ryc. 4.11. Położenie badanych gmin w województwie wielkopolskim

Źródło: opracowanie własne.

poziomem kapitału społecznego. Jednak w przypadku kapitału materialnego i innowacji cechuje się przeciętno-niskim, a kapitału finansowego – niskim poziomem rozwoju. Bralin, wśród analizowanych studiów przypadku, cechuje się przeciętnym (6 pozycja) poziomem dostępności przestrzennej usług publicznych. Na 2478 gmin w kraju, Bralin zajmował 753 pozycję, co w skali kraju także dawało przeciętną pozycję. Relatywnie najwyższą dostępnością przestrzenną w gminie cechowały się usługi opieki nad dziećmi (pozycja 492), a nieco niższą – usługi kulturalne (pozycja 547) i usługi medyczne (pozycja 597) oraz usługi edukacyjne (pozycja 622). Z kolei bardzo niska dostępność usług administracyjnych plasowała Bralina dopiero na 2183 pozycji w kraju. W badanym okresie sytuacja rynku pracy Bralina jest relatywnie korzystna. Udział bezrobotnych w liczbie ludności w wieku produkcyjnym od 2004 r. do 2019 r. systematycznie malał (z niewielkim wzrostem w latach 2009-2013) z 6,8% do 1,2%, co było drugą, zaraz po Rokietnicy, najkorzystniejszą sytuacją wśród analizowanych studiów przypadku. Według klasyfikacji PKD 2007, w latach 2009-2019 działalnościami nadwyżkowymi (mierzonymi ilorazem lokalizacji wielkości liczby pracujących) były głównie sekcje C – przetwórstwo przemysłowe oraz G – handel i naprawa pojazdów (w 2009 r. była to także sekcja A – rolnictwo, której rola do 2019 r. znacznie zmalała, a w 2019 r. nadwyżkę wykazywały także sekcje F – budownictwo oraz H – transport i magazynowanie).

Czarnków (C) – gmina miejska (małe miasto) o miejsko-wiejskim typie funkcjonalnym (brak zgodności), położona w zachodniej części województwa, w oddaleniu od większych ośrodków miejskich (w latach 1975-1988 w woj. pilskim). W latach 2004-2018 miasto wykazuje stałą malejącą tendencję liczby ludności (spadek z 11,5 do 10,6 tys. mieszkańców). Na tle wszystkich gmin w kraju, Czarnków cechuje się wysokim poziomem rozwoju społeczno-gospodarczego z tendencją wzrostową w całym okresie. W badanym okresie, na 2478 gmin w Polsce, miasto zajmowało względnie wysoką pozycję od 203 do 104 (średnio 122), a w skali regionu, na 226 gmin, pozycję od 22 do 15 (średnio 16). W przypadku kapitału ludzkiego i kapitału materialnego miasto cechowało się wysokim poziomem rozwoju, a kapitału społecznego i kapitału finansowego – przeciętno-wysokim. Jedynie poziom innowacji w skali wszystkich gmin w Polsce wskazywały na niski poziom rozwoju. Czarnków, wśród badanych gmin, cechuje się czwartym (zaraz po Lesznie, Turku i Złotowie) najwyższym poziomem dostępności przestrzennej usług publicznych. Na 2478 gmin w kraju, zajmował wysoką, 182 pozycję. Na ten stan rzeczy wpływ miała niemal najwyższa w skali kraju dostępność usług edukacyjnych (6 pozycja w kraju), a także względnie wysoka dostępność usług administracyjnych (90 pozycja – najwyższa wśród studiów przypadków) oraz usług medycznych (93 pozycja). Natomiast najniższą dostępnością cechowały się usługi opieki nad dziećmi – pozycja 1020 oraz usługi kulturalne – pozycja 1538. W latach 2004-2019 sytuacja rynku pracy w Czarnkowie uległa znacznej poprawie. W badanym okresie udział bezrobotnych w liczbie ludności w wieku produkcyjnym zmalał z 12,2% do 1,6%. Według klasyfikacji PKD 2007, w latach 2009-2019 działalnościami nadwyżkowymi w mieście (mierzonymi ilorazem lokalizacji wielkości liczby pracujących) były sekcje C – przetwórstwo przemysłowe, K – ubezpieczenia i finanse, O – administracja publiczna i obrona narodowa, E – dostawa wody oraz M – działalność profesjonalna, naukowa i techniczna.

Książ Wielkopolski (KW) – gmina miejsko-wiejska o wiejskim typie funkcjonalnym (brak zgodności), położona w centralnej części województwa (w latach 1975-1988 w woj. poznańskim). W latach 2004-2018 gmina cechuje się względnie stabilną sytuacją ludności, gdzie liczba mieszkańców wzrosła z 8,4 do 8,5 tys. mieszkańców. Gmina cechuje się przeciętnym poziomem rozwoju społeczno-gospodarczego z wyraźną tendencją spadkową od 2018 r. (niewielki wzrost w latach 2006-2011, niewielki spadek w latach 2012-2017). Tym samym na 2478 gmin w Polsce ranga gminy na skali poziomu rozwoju obniżyła się z pozycji 1557 do 1753. Z kolei w skali Wielkopolski (226 gmin) ranga obniżyła się z pozycji 162 na 195. Na tle wszystkich gmin w Polsce, gmina Książ Wlkp. cechuje się wysokim poziomem kapitału ludzkiego i przeciętnym poziomem kapitału społecznego. Natomiast poziom rozwoju kapitału finansowego sklasyfikowano na poziomie przeciętno-niskim, a kapitału materialnego i innowacji na poziomie niskim. Książ Wlkp., wśród analizowanych studiów przypadku, cechuje się najniższym poziomem dostępności przestrzennej usług publicznych. Na 2478 gmin w kraju, wartość ogólnego wskaźnika dostępności tych usług plasowała gminę dopiero na 2264 pozycji, a więc była to jedna z niższych wartości dostępności usług publicznych. Wszystkie z analizowanych usług cechowały się niskim poziomem dostępności. Dostępność usług edukacyjnych sklasyfikowano na 1953 pozycji, usług kulturalnych na 2026 (najniższa wartość wśród studiów przypadku), usług administracyjnych na pozycji 2106, usług opieki nad dziećmi na 2190 (najniższa wartość wśród studiów przypadku) oraz usług medycznych na pozycji 2273 (najniższa wartość wśród studiów przypadku). W latach 2004-2019 sytuacja rynku pracy w gminie Książ Wlkp. uległa poprawie, czego przejawem był malejący udział bezrobotnych w liczbie ludności w wieku produkcyjnym (z 10,8% do 1,5%). Według klasyfikacji PKD 2007, w latach 2009-2019 działalnościami nadwyżkowymi w gminie (mierzonymi ilorazem lokalizacji wielkości liczby pracujących) były przede wszystkim sekcja A – rolnictwo oraz sekcje O – administracja publiczna i obrona narodowa, R – kultura, rozrywka i rekreacja, F – budownictwo.

Leszno (L) – gmina miejska (średnie miasto, ośrodek subregionalny) o miejskim typie funkcjonalnym (zgodność), położona w południowo-zachodniej części województwa, o dobrym położeniu tranzytowym między Poznaniem i Wrocławiem (w latach 1975-1988 stolica woj. leszczyńskiego). W latach 2004-2018 miasto cechuje się stabilną liczbą ludności oscylującą w granicach 63,5-63,8 tys. mieszkańców. W badanym okresie Leszno cechuje się wysokim poziomem rozwoju społeczno-gospodarczego z niewielką tendencją spadkową od 2014 r. (okres względnej stabilizacji do 2013 r.). W skali wszystkich gmin w kraju (2478) miasto obniżyło swoją pozycję na skali poziomu rozwoju z pozycji 51 na 88. Z kolei w Wielkopolsce ranga Leszna obniżyła się z pozycji 5 na 13. Wśród badanych gmin (studiów przypadku) w latach 2004-2018 Leszno utraciło pozycję lidera pod względem poziomu rozwoju społeczno-gospodarczego na rzecz gminy wiejskiej Rokietnica. Niemniej jednak w skali kraju miasto cechuje się wysokim poziomem rozwoju kapitału ludzkiego, kapitału społecznego, kapitału materialnego i kapitału finansowego, a jedynie w przypadku innowacji cechuje się przeciętnym poziomem rozwoju. Miasto Leszno, wśród analizowanych gmin, cechuje się najwyższym poziomem dostępności przestrzennej usług publicznych. Na 2478 gmin uwzględnionych w analizie, Leszno zajmowało bardzo wysoką –

85 pozycję. Relatywnie największą dostępnością cechowały się usługi edukacyjne – pozycja 24 oraz usługi medyczne (133) i usługi opieki nad dziećmi – 138. Natomiast względnie najniższą dostępnością (ale i tak wysoką w skali kraju) cechowały się usługi kulturalne i usługi administracyjne – odpowiednio pozycja 437 i 497. Sytuacja rynku pracy Leszna w latach 2004-2019 uległa umiarkowanej poprawie. W badanym okresie udział bezrobotnych w liczbie ludności w wieku produkcyjnym zmalał z 9,4% do 2,8%. Według klasyfikacji PKD 2007, w latach 2009-2019 działalnościami nadwyżkowymi w mieście (mierzonymi ilorazem lokalizacji wielkości liczby pracujących) były sekcje S – Pozostałe usługi, R – kultura, rozrywka i rekreacja, U – Organizacje i zespoły eksterytorialne oraz L – Działalność związana z obsługą rynku nieruchomości.

Rokietnica (R) – gmina wiejska o wiejsko-miejskim typie funkcjonalnym (brak zgodności), położona w centralnej części województwa na obszarze aglomeracji poznańskiej (w latach 1975-1988 w woj. poznańskim). W latach 2004-2018 gmina notuje bardzo duży, stały wzrost liczby mieszkańców z 8,7 do 18,6 tys. mieszkańców (w skali województwa jest to trzeci najwyższy wynik zaraz po gminach Komorniki i Dopiewo, także położonych w aglomeracji poznańskiej). W analizowanym okresie gmina cechuje się wysokim poziomem rozwoju społeczno-gospodarczego z wyraźną tendencją wzrostową (epizodyczny spadek w latach 2006-2007). W latach 2004-2018 wśród badanych studiów przypadków, Rokietnica odnotowała najwyższą pozycję na skali wszystkich gmin w Polsce (2478) – zmiana pozycji z 259 na 66 oraz w Wielkopolsce (226) – zmiana pozycji z 29 na 8. Tym samym wyprzedziła ośrodek subregionalny Leszno i wśród studiów przypadku stała się liderem rozwoju społeczno-gospodarczego. Na tle wszystkich gmin w kraju, Rokietnica cechuje się wysokim poziomem kapitału ludzkiego i kapitału finansowego. Warto podkreślić, że gmina znajduje się w pierwszej dziesiątce (średnio na 6 pozycji) w kraju pod względem poziomu rozwoju kapitału ludzkiego. Z kolei pod względem poziomu rozwoju kapitału społecznego i kapitału materialnego, gmina cechuje się przeciętno-wysokim poziomem rozwoju, a jedynie w zakresie innowacji – przeciętno-niskim. Rokietnica, wśród analizowanych studiów przypadku, cechuje się przeciętnym (5 pozycja) poziomem dostępności przestrzennej usług publicznych. Na 2478 gmin w kraju, zajmowała 584 pozycję. Względnie najwyższą dostępnością przestrzenną w gminie cechowały się usługi opieki nad dziećmi (pozycja 279), a nieco niższą – usługi kulturalne (471) i usługi administracyjne (496). Z kolei przeciętna dostępność usług medycznych plasowała Rokietnicę na 652 pozycji w kraju. Niestety w skali analizowanych studiów przypadków, jak i niemal w całym kraju, gmina ta cechowała się najniższą dostępnością przestrzenną usług edukacyjnych, co plasowało ją na 2251 pozycji w kraju (na 2478 gmin). Rokietnica, w latach 2004-2019 cechowała się najkorzystniejszą sytuacją na rynku pracy wśród analizowanych studiów przypadku. Udział bezrobotnych w liczbie ludności w wieku produkcyjnym zmalał z zaledwie 5,4% do 0,7% (co było także jedną z najniższych wartości w Wielkopolsce i kraju). Według klasyfikacji PKD 2007, w latach 2009-2019 działalnościami nadwyżkowymi w gminie (mierzonymi ilorazem lokalizacji wielkości liczby pracujących) były sekcje M – działalność profesjonalna, naukowa i techniczna, N – usługi administrowania i działalność wspierająca oraz I – zakwaterowanie i usługi gastronomiczne, J – informacja i komunikacja, a także sekcja F – budownictwo.

Szczytniki (S) – gmina wiejska o wiejskim typie funkcjonalnym (zgodność), położona peryferyjnie w południowo-wschodniej części województwa, na styku województw wielkopolskiego i łódzkiego (w latach 1975-1988 w woj. kaliskim). W latach 2004-2018 gmina wykazuje stałą malejącą tendencję liczby ludności (spadek z 8,1 do 7,8 tys. mieszkańców). Gmina cechuje się niskim poziomem rozwoju społeczno-gospodarczego z tendencją spadkową (epizodyczny wzrost tylko w 2013 r.). Tym samym na tle gmin w kraju (2478) na skali poziomu rozwoju społeczno-gospodarczego zmieniła pozycję z 2064 na 2165, a w skali województwa wielkopolskiego (226) z 207 na 222. Oznacza to, że Szczytniki są jedną z gmin o najniższym poziomie rozwoju społeczno-gospodarczego zarówno w skali kraju, ale przede wszystkim w skali regionu. W relacji do innych gmin w kraju cechuje się jedynie przeciętnym poziomem kapitału ludzkiego i przeciętno-niskim poziomem rozwoju kapitału społecznego. Natomiast w przypadku kapitału materialnego, kapitału finansowego i innowacji cechuje się niskim poziomem rozwoju. W przypadku kapitału materialnego gmina sklasyfikowana jest na pozycji 2301 (na 2478) w kraju, co wskazuje na wyjątkowo niekorzystną sytuację w tym aspekcie rozwoju. Szczytniki, wśród analizowanych studiów przypadku, cechują się niskim (8 pozycja) poziomem dostępności przestrzennej usług publicznych. Na 2478 gmin w kraju, plasowały się dopiero na 2143 pozycji, co w skali kraju wskazywało na jedną z niższych wartości dostępności usług publicznych. Jedynie w zakresie dostępności usług medycznych Szczytniki cechowały się przeciętną dostępnością (pozycja 1034). Natomiast w pozostałych przypadkach cechowały się niską lub bardzo niską dostępnością usług publicznych w skali kraju. Dostępność usług kulturowych i usług opieki nad dziećmi plasowała gminę dopiero na pozycjach 1910 i 1920 w skali kraju. Natomiast dostępność przestrzenna usług medycznych plasowała gminę na 2256 pozycji w kraju, a usług administracyjnych na pozycji 2306, co stanowiło najniższy wynik spośród analizowanych studiów przypadku. W latach 2004-2019 gmina cechowała się względnie korzystną sytuacją na rynku pracy wśród analizowanych studiów przypadku. Udział bezrobotnych w liczbie ludności w wieku produkcyjnym zmalał z 10,9% do 1,4%. Ze względu na wybitnie rolniczy charakter gminy, w latach 2009-2019 działalnościami nadwyżkowymi w gminie (mierzonymi ilorazem lokalizacji wielkości liczby pracujących) według klasyfikacji PKD 2007, była głównie sekcja A – rolnictwo, a także sekcje P – edukacja, I – zakwaterowanie i usługi gastronomiczne oraz G – handel i naprawa pojazdów.

Trzemeszno (Tr) – gmina miejsko-wiejska o wiejsko-miejskim typie funkcjonalnym (brak zgodności), położona peryferyjnie we wschodniej części województwa, na styku województw wielkopolskiego i kujawsko-pomorskiego (w latach 1975-1998 w woj. bydgoskim). W latach 2004-2018 miasto cechuje się stabilną liczbą ludności oscylującą w granicach 63,5-63,8 tys. mieszkańców. Trzemeszno cechuje się przeciętnym poziomem rozwoju społeczno-gospodarczego z tendencją wzrostową na tle gmin w kraju, ale spadkową na tle gmin województwa. Jej względna pozycja w kraju na skali poziomu rozwoju społeczno-gospodarczego wzrosła z 1601 na 1520, a w Wielkopolsce obniżyła się nieznacznie z 167 na 174 pozycję. Na tle wszystkich gmin w Polsce gmina Trzemeszno cechuje się przeciętno-wysokim poziomem kapitału ludzkiego i przeciętnym poziomem kapitału społecznego i kapitału materialnego. Natomiast poziom

rozwoju kapitału finansowego sklasyfikowano na poziomie przeciętno-niskim, a innowacji na poziomie niskim. Trzemeszno, wśród analizowanych studiów przypadku, cechuje się niskim (7 pozycja) poziomem dostępności przestrzennej usług publicznych. W skali kraju, na 2478 gmin, Trzemeszno plasowało się na przeciętnym poziomie – 1111 pozycja. Wśród usług publicznych względnie najwyższą dostępnością przestrzenną w gminie cechowały się usługi edukacyjne (pozycja 533). Z kolei usługi kulturalne, administracyjne i medyczne w Trzemesznie cechowały się przeciętną dostępnością w skali kraju i plasowały gminę odpowiednio na pozycjach 1140, 1205 i 1269. Z kolei najniższy poziom dostępności występował w zakresie usług opieki nad dziećmi (pozycja 1726). W latach 2004-2019 sytuacja rynku pracy w gminie Trzemeszno uległa znacznej poprawie. Jeszcze w 2004 r. udział bezrobotnych w liczbie ludności w wieku produkcyjnym wynosił 16,1%, co było najwyższą wartością wśród analizowanych studiów przypadku. Natomiast do 2019 r. wartość tego wskaźnika obniżyła się do poziomu 1,9%. Według klasyfikacji PKD 2007, w latach 2009-2019 działalnościami nadwyżkowymi w gminie (mierzonymi ilorazem lokalizacji wielkości liczby pracujących) cechowały się przede wszystkim sekcje I – zakwaterowanie i usługi gastronomiczne oraz E – dostawa wody, a w nieco mniejszym stopniu sekcje R – kultura, rozrywka i rekreacja, A – rolnictwo i H – transport i magazynowanie.

Turek (Tu) – gmina miejska (średnie miasto) o miejskim typie funkcjonalnym (zgodność), położona we wschodniej części województwa (w latach 1975-1988 w woj. konińskim). W latach 2004-2018 miasto cechuje się wyraźnym spadkiem liczby ludności z 29,5 do 26,8 tys. mieszkańców. Turek cechuje się wysokim poziomem rozwoju społeczno-gospodarczego z tendencją spadkową od 2014 r. (okres niewielkiego wzrostu w latach 2005-2013), wynikającą głównie z problemów strukturalnych związanych z ograniczeniem funkcjonowania kopalni węgla brunatnego i zamknięciem w 2018 r. elektrowni węglowej. Tym samym na tle gmin w kraju (2478) na skali poziomu rozwoju społeczno-gospodarczego Turek obniżył swoją pozycję z 481 na 766, a w skali Wielkopolski (226) z 47 na 95. Zatem miasto to jest jedną z gmin stanowiących studium przypadku (obok Bralina), które tak wyraźnie obniżyły swoją pozycję na skali poziomu rozwoju społeczno-gospodarczego zarówno w skali kraju, jak i w regionie. Mimo tej sytuacji, w badanym okresie w relacji do innych gmin w kraju, Turek cechował się wysokim poziomem rozwoju kapitału ludzkiego oraz przeciętno-wysokim poziomem rozwoju kapitału społecznego i kapitału finansowego, a także przeciętnym poziomem rozwoju kapitału materialnego i niskim poziomem rozwoju innowacji. Miasto Turek, wśród analizowanych studiów przypadku, cechuje się drugim (zaraz po Lesznie) najwyższym poziomem dostępności przestrzennej usług publicznych. Na 2478 gmin uwzględnionych w analizie, Turek zajmował bardzo wysoką pozycję (131). Relatywnie największą dostępnością cechowały się usługi edukacyjne – pozycja 39 oraz usługi opieki nad dziećmi – 40. Niższą dostępnością charakteryzowały się usługi medyczne i kulturalne (pozycja 333 i 373), natomiast względnie najniższą dostępnością cechowały się usługi administracyjne – pozycja 463. Ogólna sytuacja rynku pracy w latach 2004-2019 uległa umiarkowanej poprawie. Co prawda w badanym okresie udział bezrobotnych w liczbie ludności w wieku produkcyjnym zmalał z 15,0% do 3,1%, to jednak należy pamiętać, że wraz z zamknięciem elektrowni Adamów

i ograniczeniem wydobycia węgla brunatnego z kopalni odkrywkowej w 2018 r. doszło do poważnej rekonfiguracji lokalnego rynku pracy. Według klasyfikacji PKD 2007, w 2009 r. w Turku działalnością wybitnie nadwyżkową (mierzoną ilorazem lokalizacji wielkości liczby pracujących) była sekcja B – górnictwo (LQ=22,2), z kolei w 2019 r. poziom zatrudnienia w tej sekcji wynosił 0. W 2009 r. sekcjami nadwyżkowymi były także sekcje C – przetwórstwo przemysłowe, L – działalność związana z obsługą rynku nieruchomości i H – transport i magazynowanie. Natomiast w 2019 r. nadwyżki zatrudnienia występowały w sekcjach H – transport i magazynowanie, L – działalność związana z obsługą rynku nieruchomości, Q – opieka zdrowotna oraz C – przetwórstwo przemysłowe.

Złotów (Z) – gmina miejska (małe miasto) o miejsko-wiejskim typie funkcjonalnym (brak zgodności), położona w północnej części województwa o relatywnie najniższym poziomie rozwoju (w latach 1975-1988 w woj. pilskim). W latach 2004-2018 miasto cechuje się ustabilizowaną liczbą ludności w granicach 18,5 tys. mieszkańców. W badanym okresie miasto cechuje się wysokim poziomem rozwoju społeczno-gospodarczego z tendencją spadkową od 2011 r. (niewielki wzrost w latach 2006-2010). W skali wszystkich gmin w kraju (2478) miasto obniżyło swoją pozycję na skali poziomu rozwoju z pozycji 527 na 658, a w Wielkopolsce z pozycji 53 na 76. Złotów na tle wszystkich gmin w Polsce cechuje się wysokim poziomem kapitału ludzkiego i przeciętno-wysokim poziomem rozwoju kapitału społecznego. Natomiast poziom rozwoju kapitału materialnego i kapitału finansowego sklasyfikowano na poziomie przeciętnym, a innowacji na poziomie przeciętno-niskim. Złotów, wśród badanych gmin, cechuje się trzecim (zaraz po Lesznie i Turku) najwyższym poziomem dostępności przestrzennej usług publicznych. Na 2478 gmin w kraju, Złotów zajmował wysoką 156 pozycję. Największą dostępnością cechowały się usługi medyczne – pozycja 49, co było najwyższą wartością wśród analizowanych studiów przypadku. Kolejne grupy usług cechowały się także względnie wysokimi pozycjami: usługi edukacyjne – pozycja 125, usługi kulturalne –270 i usługi opieki nad dziećmi –284. Najniższą dostępnością cechowały się usługi administracyjne – pozycja 739. Złotów, w latach 2004-2019 cechował się relatywnie najmniej korzystną sytuacją na rynku pracy wśród analizowanych studiów przypadku. Udział bezrobotnych w liczbie ludności w wieku produkcyjnym zmalał z 12,2% do zaledwie 4,2% (co było najwyższą wartością wśród badanych gmin). Według klasyfikacji PKD 2007, w latach 2009-2019 działalnościami nadwyżkowymi w gminie (mierzonymi ilorazem lokalizacji wielkości liczby pracujących) były sekcje E – dostawa wody, Q – opieka zdrowotna, G – handel i naprawa pojazdów oraz K – ubezpieczenia i finanse.