

Rozdział 5

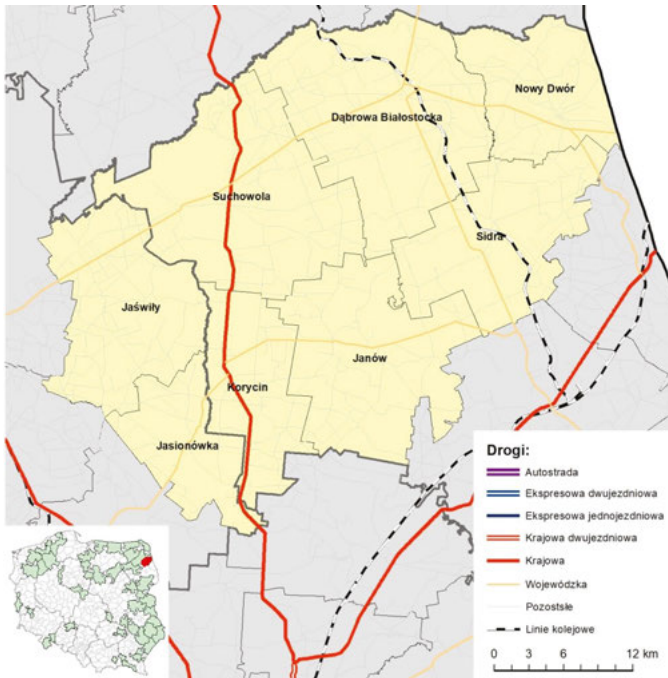
Plan działania dla obszaru północno-białostockiego

5.1. Wstęp – portret obszaru północno-białostockiego

Obszar północno-białostocki, obejmujący 8 podlaskich gmin, nazywany dalej również „Obszarem Wsparcia” lub „Obszarem”, został wybrany do pilotażowych badań w ramach projektu Wykonanie pogłębionej analizy obszarów zagrożonych trwałą marginalizacją oraz świadczenie usług doradczo-konsultacyjnych w zakresie działań naprawczych na rzecz przełamania barier rozwojowych na tych obszarach. Obszar północno-białostocki jest położony we wschodniej części woj. podlaskiego i od wschodu graniczy z Białorusią. Odcinek graniczny znajduje się na terenie gminy Nowy Dwór. Oprócz niej na terenie Obszaru znajdują się gminy: Dąbrowa Białostocka, Sidra, Janów, Korycin, Suchowola, Jaświły i Jasionówka (ryc. 5.1). Gminy należące do Obszaru należą do 2 powiatów – monieckiego (2 gminy) oraz sokólskiego (6 gmin). Obszar Wsparcia zajmuje powierzchnię ok. 1412 km² i jest zamieszkały przez 40,1 tys. osób, co oznacza gęstość zaludnienia na poziomie ok. 23% średniej krajowej (28,41 os./km²).

Obszar północno-białostocki jest słabo zurbanizowany. Zdecydowanie dominują w nim tereny wiejskie. Największym ośrodkiem miejskim jest Dąbrowa Białostocka, którą zamieszkuje 6,1 tys. osób (w całej gminie miejsko-wiejskiej mieszka 11,6 tys. osób). Drugim miastem na tym obszarze jest Suchowola (2,2 tys. mieszkańców). Wśród gmin na terenie obszaru północno-białostockiego tylko gmina Jaświły ma więcej niż 5 tys. mieszkańców. Populacja pozostałych gmin waha się od 2,7 tys. (Nowy Dwór) do 4,1 tys. (Janów).

Taki układ osadniczy determinuje bardzo niską gęstość zaludnienia we wszystkich gminach obszaru. Najniższa gęstość występuje w gminie Sidra (20 os./km²), a najwyższa w gminie Dąbrowa Białostocka (44,2 os./km² biorąc pod uwagę zarówno miasto, jak otaczające je tereny wiejskie).



Ryc. 5.1. Mapa północno-białostockiego obszaru wsparcia i jego lokalizacja na tle kraju

Źródło: opracowanie własne.

Sytuacja demograficzna

Według rejestrów liczba mieszkańców obszaru północno-białostockiego zmniejszyła się w latach 2005-2017 o 7,8%. Spadek populacji nastąpił we wszystkich gminach obszaru, przy czym najsilniejszy miał miejsce w gminie Sidra – aż o 10,3%. W najliczniejszej gminie Dąbrowa Białostocka liczba ludności obniżyła się o 9,1%. Należy zauważyć, że zmiana liczby ludności nie uwzględnia części odpływu migracyjnego ludności, w tym zwłaszcza osób w wieku produkcyjnym, które nie zawsze są rejestrowane przez oficjalne statystyki.

Podobnie jak w całym kraju, w obszarze północno-białostockim ma miejsce proces starzenia się społeczeństwa. Jednak struktura demograficzna, a także dynamika zjawiska jest korzystniejsza, niż w populacji kraju, a nawet w porównaniu do województwa podlaskiego. W latach 2002-2017 udział ludności w wieku 60-69 lat zwiększył się z 9,9% do 11,7%, czyli o 1,8 pkt proc. Dla porównania, w całym województwie podlaskim wzrost ten wyniósł aż 3,7 pkt proc. i obecnie udział populacji w wieku 60-96 lat kształtuje się na poziomie 12,2%. To nadal mniej niż w skali całego kraju (13,3%). W obszarze północno-białostockim największy udział populacji w wieku przekraczającym 60 lat występuje w gminie Sidra (12,3%), a najmniejszy w Jasionówce (10,6%). Całkowity udział osób w wieku poprodukcyjnym w populacji gmin waha się od 19,8% w Korycinie do 23,1% w Sidrze.

Korzystną cechą demograficzną obszaru jest relatywnie wysoki odsetek młodych mieszkańców. W 2017 r. 7,9% populacji stanowiły osoby w wieku 20-24 lata. To znacznie więcej niż wynosi analogiczny udział dla województwa podlaskiego (6,3%) oraz dla całego kraju (5,7%).

Sytuacja gospodarcza

Za miarę rozwoju odzwierciedlającą dochody ludności i przedsiębiorstw można uznać poziom dochodów własnych gminy *per capita*. Jest to miara o tyle ułomna, że w niewielkim stopniu uwzględnia dochody ludności z rolnictwa (jako że rolnicy nie płacą podatku od dochodów, ani podatku od nieruchomości). Jednak w skali gminnej jest to najlepsze możliwe przybliżenie.

Poziom rozwoju gospodarczego gmin należących do obszaru północno-białostockiego jest dość zróżnicowany. Najbogatszą gminą w obszarze jest Korycin, który w 2017 r. osiągnął dochody własne na mieszkańca na poziomie 1116 zł. W porównaniu do średniej krajowej są to nadal dochody niskie. Dochody własne wszystkich polskich gmin wynoszą średnio *per capita* 2509 zł, a dla gmin województwa podlaskiego – 1987 zł.

Najbiedniejszą gminą obszaru północno-białostockiego pozostaje Nowy Dwór, o dochodach własnych *per capita* na poziomie 731 zł, czyli 65% dochodów Korycina, 37% wskaźnika wojewódzkiego i zaledwie 29% wskaźnika ogólnopolskiego.

Słabą stroną obszaru jest niska liczba podmiotów zarejestrowanych w REGON, w tym również osób fizycznych prowadzących działalność gospodarczą, w przeliczeniu na 10 tys. mieszkańców. W 2017 r. w obszarze północno-białostockim istniało nieco ponad 1,8 tys. podmiotów gospodarczych, czyli na każde 10 tys. mieszkańców przypadało 458 podmiotów. To prawie dwukrotnie mniej niż wynosi średnia województwa podlaskiego (854) i zaledwie 40% średniej ogólnopolskiej (1121). Aktywność gospodarcza jest naturalnie zróżnicowana między gminami obszaru. Nie jest zaskakujące, że relatywnie duża liczba podmiotów *per capita* występuje w gminie zawierającej największe miasto – Dąbrowie Białostockiej. Zdecydowanie najmniejsza aktywność podmiotów gospodarczych występuje w Nowym Dworze (277 podmiotów na 10 tys. mieszkańców).

Struktura podmiotów gospodarczych według sekcji PKD wskazuje, że gospodarka obszaru północno-białostockiego ma, w porównaniu do całego województwa, charakter bardziej rolniczy (6,9%). Ponadprzeciętny jest także udział podmiotów w sekcji F (budownictwo) – 17,8%. Natomiast relatywnie niski jest udział działalności profesjonalnej, naukowej i technicznej – 4,7%. Zaskakujący, w kontekście podkreślania przez interesariuszy walorów turystycznych obszaru, jest bardzo niski udział podmiotów w sekcji I (działalność związana z zakwaterowaniem i usługami gastronomicznymi). Poziom 2,1% jest niższy zarówno od średniej wojewódzkiej 2,4%, jak krajowej 3,1%.

Sytuacja na rynku pracy w obszarze północno-białostockim – podobnie jak w całym kraju – ulegała po 2012 r. zdecydowanej poprawie, co doprowadziło do spadku

wskaźnika bezrobocia (zarejestrowani bezrobotni do liczby osób w wieku produkcyjnym¹⁵) z 8,5% do 5,6% w 2017 r. W 2017 r. najniższy wskaźnik bezrobocia odnotowano w Jaświłach (2,5%) i Jasionówce (3,8%). Zdecydowanie najwyższy wskaźnik bezrobocia występuje w gminie Nowy Dwór (7,9%) i w Dąbrowie Białostockiej (6,8%).

Sytuacja społeczna

Mimo poprawy sytuacji na rynku pracy, nadal wiele osób w obszarze północno-białostockim korzysta z pomocy społecznej. Najwięcej – w Suchowoli, Jasionówce i Korycinie – odpowiednio 17,5%, 16,4% oraz 15,4% populacji tych gmin. W Dąbrowie Białostockiej ze świadczeń pomocy społecznej korzysta 8,8% mieszkańców i jest to najniższy wynik wśród gmin obszaru północno-białostockiego.

Jednocześnie znacznie poprawiła się dostępność edukacji przedszkolnej w gminach obszaru. Liderem pod tym względem jest Korycin, gdzie, dzięki niedawno oddanemu do użytku nowemu przedszkolu, udział dzieci w wieku 3-5 lat uczęszczających do przedszkola przekroczył 80%. Jednak sytuacja gmin obszaru północno-białostockiego jest pod tym względem zróżnicowana. Wysoki poziom uprzedzszkolnienia wykazują Dąbrowa Białostocka i Jaświły (odpowiednio 73% i 67%), ale w Sidrze do przedszkoli uczęszcza tylko 32% dzieci, a w Nowym Dworze – tylko 26%.

Sytuacja infrastrukturalna

Stopień skanalizowania gmin obszaru północno-białostockiego jest zróżnicowany. Udział ludności korzystającej z sieci waha się od 13,9% w Sidrze do 44,2% w Dąbrowie Białostockiej. Niektóre gminy wdrożyły jednak na masową skalę program oczyszczalni przyzgodowych, który rozwiązał problem oczyszczania ścieków bez konieczności rozwijania sieciowej infrastruktury. Najlepszym przykładem jest gmina Korycin, w której działają aż 352 oczyszczalnie przydomowe (czyli w przybliżeniu jedna oczyszczalnia na 10 mieszkańców) oraz jedna oczyszczalnia komunalna. W Janowie działa 150 oczyszczalni przydomowych, a w Jasionówce – 70.

Jedną z dziedzin, w których dobrze funkcjonuje współpraca międzygminna w ramach obszaru północno-białostockiego jest gospodarka odpadami komunalnymi. Aż 6 gmin (wszystkie oprócz Jasionówki i Sidry), wraz ze związkiem komunalnym „Biebrza” założyło w 2003 r. spółkę BIOM, odpowiedzialną za odbiór, wywóz i recykling odpadów komunalnych z terenów gmin członkowskich. W latach 2012-2016 następował sukcesywny wzrost ilości odpadów zebranych we wszystkich gminach obszaru północno-białostockiego (mimo spadku populacji), co przekładało się na poprawę stanu środowiska naturalnego i ograniczenie nielegalnego składowania.

¹⁵ Zgodnie z metodyką GUS przez *ludność w wieku produkcyjnym* rozumie się ludność w wieku zdolności do pracy. Dla mężczyzn przyjęto wiek 15-64 lata, dla kobiet – 15-59 lat.

Tabela 5.1. Wybrane wskaźniki charakteryzujące gminy wchodzące w skład obszaru północno-białostockiego w 2017 r.

	Jasio- nówka	Jaświły	Dąbrowa Białostocka	Janów	Korycin	Nowy Dwór	Sidra	Sucho- wola
Ludność	2817	5035	11659	4170	3256	2700	3542	6945
Powierzchnia (km ²)	97	175	264	208	117	121	174	256
Gęstość zaludnienia os/km ²	29,0	28,8	44,2	20,0	27,8	22,3	20,4	27,1
Udział osób w wieku popro- dukcyjnym	21,0%	23,0%	22,2%	22,0%	19,8%	22,7%	23,1%	22,4%
Saldo rejestro- wanych migracji (na 1000 mieszk.)	-1,06	-6,20	-6,23	-3,83	-7,90	2,22	-0,85	-4,02
Dochody własne <i>per capita</i>	934,63	844,64	1054,18	824,61	1116,18	731,02	1107,77	810,33
Podmioty REGON na 1000 mieszkań- ców	47,9	40,1	55,3	45,1	47,3	27,8	33,6	46,2
Udział bezrobot- nych w popula- cji w wieku produkcyjnym (%)	3,8%	2,5%	6,8%	4,3%	4,5%	7,9%	6,3%	6,5%
Udział osób ko- rzystających z pomocy spo- łecznej	16,4%	14,0%	8,8%	13,6%	15,4%	11,9%	13,5%	17,5%
Udział ludności korzystającej z kanalizacji (%)*	21,70%	30,10%	44,2	18,30%	14,30%	23,40%	13,90%	27,80%
Powierzchnia użytkowa mieszkań <i>per capita</i> *	29,7	31,5	26,6	34,5	30,2	27,2	31	31,2
Dzieci w przed- szkolach (na 1000 dzieci w wieku 3-5 lat)*	557,4	673,9	732,8	475,7	804,6	258,1	325,8	351,6

*dane z 2016 r.

Źródło: na podstawie danych GUS.

5.2. Potencjały i bariery rozwojowe w obszarze północno-białostockim

Potencjały rozwojowe

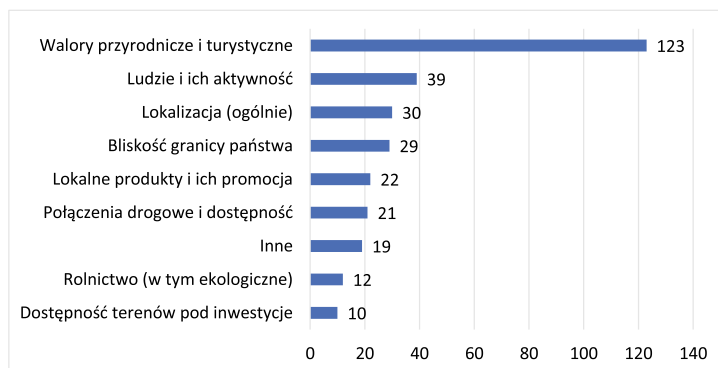
Portret obszaru, przygotowany w ramach diagnozy problemowo-potencjałowej, a także późniejsze pogłębienie tej analizy, nie pozwalają zidentyfikować oczywistych potencjałów, które umożliwiałyby dynamiczny rozwój społeczno-gospodarczy obszaru północno-białostockiego. Pod względem większości kluczowych kapitałów rozwojowych sytuacja obszaru jest niekorzystna. Dotyczy to kształtu sieci osadniczej, zmian demograficznych, rozwoju społeczno-instytucjonalnego oraz przedsiębiorczości mieszkańców.

Nieco bardziej optymistycznie wypada wstępna analiza jakości szkolnictwa. Mimo relatywnie niskich wyników osiąganych przez uczniów miejscowych szkół, uwagę zwraca wysoka edukacyjna wartość dodana (EWD) mierzona w gimnazjach, wskazująca na dobrą pracę szkół i zaangażowanie kadry nauczycielskiej. Szansy można także upatrywać w walorach przyrodniczych obszaru, choć w sporządzonym portrecie podkreśla się, że potencjał ten jest ograniczony przez słabo rozwiniętą infrastrukturę turystyczną.

Obserwacje te znajdują dość dobre odzwierciedlenie w wynikach badania ankietowego mieszkańców oraz w wywiadach z przedstawicielami lokalnych instytucji (por. ryc. 5.2). Pytani o najsilniejsze atuty obszaru mieszkańcy zdecydowanie najczęściej wskazywali na walory przyrodnicze i turystyczne (w tym bliskość parku narodowego, lasów, ciszę i tereny sprzyjające pieszym i rowerowym wycieczkom)¹⁶.

Niewątpliwe walory turystyczne i przyrodnicze obszaru należy jednak określić jako potencjał niełatwy do wykorzystania. Nie występują tu spektakularne obiekty przyrodnicze (choćby takie, jak Biebrzański Park Narodowy, z którym obszar graniczy na północy). W Polsce Wschodniej z łatwością można wskazać tereny o silniejszej marce turystycznej i lepiej rozwiniętej infrastrukturze (Roztocze, Białowieski Park Narodowy, Pojezierze Augustowskie, Beskid Niski, Bieszczady). W tej sytuacji wykorzystanie możliwości rozwoju obszaru północno-białostockiego jako regionu turystycznego wymaga wspólnych działań wielu interesariuszy, sieciowania produktów, promocji obszaru oraz jego materialnego doinwestowania. Potencjał przyrodniczo-turystyczny obszaru dość trafnie zilustrował jeden z wójtów, z którym przeprowadzono wywiad pogłębiony:

¹⁶ Pytanie o atuty obszaru miało charakter otwarty. Respondenci byli proszeni o podanie trzech najważniejszych atutów. Przedstawione na wykresie wyniki obrazują klasyfikację potencjałów po ich zakodowaniu przez badaczy.



Ryc. 5.2. Potencjały obszaru północno-białostockiego najczęściej wskazywane przez mieszkańców (liczba wskazań)

Źródło: badanie własne N=248.

Na pewno przyroda, chociaż Park Biebrzański u nas dopiero się zaczyna, ale tam końcówka no to już można pooglądać, powiedzmy. Turystyki w zasadzie u nas nie ma tutaj. Nie ma żadnego gospodarstwa agroturystycznego. Nie – jedno jest, przepraszam, ale nie działa

Charakter przyrodniczy obszaru północno-białostockiego sprawia, że jest on atrakcyjny raczej dla turystów poszukujących spokojnego wypoczynku z dala od najbardziej popularnych szlaków, oraz dla mieszkańców Białegostoku skłonnych zamieszkać na wsi i dojeżdżać wahadłowo do pracy lub pracować zdalnie. Używając słów jednego z wójtów z zachodniej części obszaru:

Czyli dla ludzi, którzy cenią ciszę, spokój i czyste powietrze to jest takie, dobra odskocznia, którzy chcą mieszkać, którzy kochają wieś. To myślę, że to jest taki, że to jest taka odległość dopuszczająca. Powiem szczerze, że szybciej się dojedzie do pracy z naszej gminy do Białegostoku, niż w Warszawie parę kilometrów.

Drugim najczęściej wymienianym przez mieszkańców potencjałem obszaru jest jego położenie, przy czym część respondentów odnosiła się do tej kwestii bardzo ogólnie (środek Europy, atrakcyjna lokalizacja), a część wskazywała wyraźnie na bliskość granicy państwa (obszar graniczny od wschodu z Białorusią) jako na kluczowy atut. Żeby jednak korzyści z przygranicznego położenia się zmaterializowały, na terenie obszaru północno-białostockiego musiałyby najpierw powstać przejście graniczne. Trwają w tej sprawie międzynarodowe negocjacje, ale ich efekt i termin zakończenia pozostają trudne do przewidzenia. Szczególnie duże nadzieje w przejściu granicznym pokładają interesariusze z gmin położonych we wschodniej części obszaru, co słyhać w wypowiedzi wójta jednej z gmin:

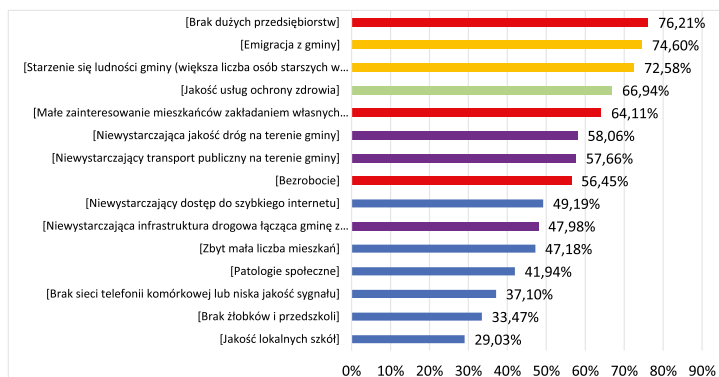
Jesteśmy gminą położoną najbliżej Grodna i żeby tu przejście takie graniczne powstało nawet dla małego ruchu takiego osobowego, to myślę, że to podniosłoby na pewno życie po prostu dla mieszkańców, a tak w zasadzie, co tutaj jeszcze – no gmina typowo rolnicza, czyli nie mamy żadnych zakładów, nie ma. No ona jest typowo rolnicza i bardzo biedna. O tak.

Niektóre z potencjałów rozwojowych identyfikowanych przez mieszkańców mają ściśle lokalny charakter. Stanowią relatywnie silną stronę ich najbliższego otoczenia, ale w innych częściach badanego obszaru mogą stanowić raczej barierę, niż atut. Zdarzało się, że wśród potencjałów obszaru wymieniano rolniczy charakter i rolniczą tradycję tych terenów, jednak były to głosy pochodzące głównie z gminy Janów, która, jako jedyna spośród ośmiu badanych gmin, wyraźnie postawiła na hodowlę bydła i produkcję mleka jako priorytetowy kierunek rozwoju. Podobnie, zarówno mieszkańcy, jak i przedstawiciele instytucji wspominali niekiedy o potencjale regionalnych produktów spożywczych i włókienniczych. Jednak potencjał ten jest dostrzegany i świadomie eksploatowany przede wszystkim w gminie Korycin.

Barierzy rozwojowe i działania służące ich przełamaniu

Na podstawie analizy danych statystycznych, a także przeprowadzonych wywiadów z przedstawicielami władz gmin wchodzących w skład podobszaru, badania fokusowego z elementami warsztatu z przedstawicielami wybranych organizacji/instytucji zaangażowanych w procesy rozwoju obszaru północno-białostockiego, a także wstępnych wyników ankiet instytucjonalnych i ankiet wśród mieszkańców obszaru, zidentyfikowano zestaw problemów rozwojowych obszaru. Problemy te obejmują szerokie spektrum zjawisk społeczno-gospodarczych. Poniżej przedstawiono szczegółowo wybrane z nich, co powinno umożliwić wskazanie adekwatnych działań na rzecz przełamania istniejących barier lub też lepszego wykorzystania istniejącego potencjału rozwojowego.

Identyfikacja najważniejszych barier rozwojowych została dokonana na podstawie analizy przeprowadzonych wywiadów, badania ankietowego instytucji oraz indywidualnych mieszkańców, a także warsztatów i spotkań konsultacyjnych na terenie obszaru. Ryc. 5.3 i tab. 5.2 przedstawiają odpowiednio: procent respondentów wskazujących na istotność poszczególnych wyzwań rozwojowych oraz hierarchię ba-



Ryc. 5.3. Problemy w ocenie mieszkańców - procent głosów „decydowanie tak” oraz „raczej tak” (łącznie)

Źródło: badanie własne N=248.

Tabela 5.2. Przeciętne rangi nadane barierom rozwojowym przez uczestników warsztatu konsultacyjnego w Dąbrowie Białostockiej 7.11.2018 r.

Nazwa bariery	Ranga od 1 (najważniejsza) do 5 (najmniej istotna)
Niska dostępność transportowa	1,125
Depopulacja i starzejące się społeczeństwo	2,375
Niewykorzystany potencjał turystyczny	2,500
Słabo rozwinięte pozarolnicze sektory gospodarki	2,125

Źródło: opracowanie własne.

rier rozwojowych uzgodnioną przez uczestników warsztatu konsultacyjnego w Dąbrowie Białostockiej.

Należy podkreślić, że choć bariery rozwojowe są w tym rozdziale omawiane odrębnie, jedna po drugiej, to pierwsza z nich – niska dostępność transportowa – ma charakter horyzontalny i oddziałuje na inne ograniczenia rozwojowe, a także na jakość życia mieszkańców obszaru. Przykładowo, bez poprawy dostępności wschodniej części omawianego obszaru nie będzie możliwe wzmocnienie jego potencjału turystycznego, ani rozwój gospodarki w sektorze pozarolniczym. Trudno także myśleć o poprawie dostępności niektórych usług – w tym do często wymienianej przez respondentów indywidualnych opieki zdrowotnej. Warto zauważyć, że ograniczony dostęp do wysokiej jakości usług zdrowotnych sam w sobie nie został wymieniony jako bariera rozwojowa w niniejszym planie działania. Jest to bowiem zjawisko wtórne w stosunku do niskiej jakości dróg i słabo rozwiniętego transportu publicznego.

Jeżeli nawet fabryka jakaś by powstała, czy jakaś firma większa, która by coś tam zaczęła produkować (...), to przecież stąd trzeba to wywieźć, prawda, gdzieś tam, w Polskę, czy nawet w świat. A jak wywieźć, jeżeli mamy słabe drogi? Nikt tu nie chce jeździć (burmistrz jednej z gmin obszaru).

Kluczowy charakter bariery transportowej i jej powiązanie z innymi barierami jest przedstawiony na ryc. 5.4.

Bariera rozwojowa 1: Niska dostępność transportowa

Na czym polega problem i jaka jest jego skala?

Bariera ta ma charakter kluczowy i horyzontalny. Jej występowanie powoduje wiele innych ograniczeń rozwojowych, stąd jej niwelowanie jest priorytetowe. Na barierę niskiej dostępności transportowej składa się kilka wzajemnie powiązanych elementów. Po pierwsze, braki w infrastrukturze drogowej i słaba jakość dróg istniejących. Po drugie, braki w komunikacji publicznej. Dodatkową barierą w dostępności



Ryc. 5.4. Bariery rozwojowe obszaru północno-białostockiego

Źródło: opracowanie własne.

o charakterze transgranicznym jest brak przejścia granicznego z Białorusią, z którą obszar sąsiaduje na terenie gminy Nowy Dwór.

Stan rozwoju lokalnej infrastruktury drogowej pokazuje, że sytuacja na obszarze północno-białostockim jest zła i w ostatniej dekadzie uległa pogorszeniu. Gęstość utwardzonych dróg gminnych i powiatowych w powiecie monieckim stanowiła 70%, a w powiecie sokólskim 86% średniej dla woj. podlaskiego w 2017 r. Na tle średniej krajowej te wielkości są zdecydowanie niższe, i wynoszą odpowiednio: 47% i 59%. Mimo rozwoju infrastruktury drogowej w Polsce w ostatnich dziesięciu latach, w efekcie napływu środków zewnętrznych, wskaźnik gęstości dróg w powiatach monieckim i sokólskim uległ pogorszeniu na tle średniej krajowej, mimo pozytywnej tendencji w tym względzie dla województwa podlaskiego. W efekcie w powiecie monieckim gęstość dróg na tle średniej krajowej spadła w latach 2006-2017 o 4 pkt proc., a w sokólskim o 3 pkt. proc.

Natomiast wskaźnik liczby samochodów osobowych na mieszkańca w obydwu powiatach jest bliski średniej wojewódzkiej – powiat moniecki notuje 95% średniej wojewódzkiej, podczas gdy sokólskie 105%. Na tle średniej krajowej wartości te są jednak niższe: 82% w powiecie monieckim, do 92% w powiecie sokólskim. Relatywnie wysokie nasycenie samochodami rekompensuje niedostatek w zakresie istniejących połączeń realizowanych przez transport zbiorowy. Połączenia kolejowe odbywają się na linii Suwałki – Augustów – Dąbrowa Białostocka – Sokółka – Białystok: 5 par połączeń osobowych i 2 pary połączeń pospiesznych.

Podstawowe problemy w ramach bariery niskiej dostępności transportowej to:

- Niska jakość dróg dojazdowych do gospodarstw, zwłaszcza w sezonie zimowym, utrudniająca zarówno dojazdy do pracy i szkoły, jak i prowadzenie działalności rolniczej i gospodarczej.
- Niska jakość dróg łączących gminy należące do obszaru.
- Utrudniony dojazd z niektórych gmin obszaru do kluczowych ośrodków miejskich (np. z Dąbrowy Białostockiej i Nowego Dworu do Sokółki).

- Niski poziom bezpieczeństwa na drodze krajowej nr 8 prowadzącej do Białegostoku.
- Bardzo ograniczona i stale pogarszająca się dostępność komunikacji publicznej. Zamykane są kolejne połączenia autobusowe, a tylko dwie miejscowości w obszarze (Dąbrowa Białostocka i Sidra) mają stacje kolejowe.

Ważną cechą bariery niskiej dostępności transportowej w obszarze północno-białostockim jest znaczne zróżnicowanie stopnia jej występowania w poszczególnych gminach. Największe poczucie izolacji mają liderzy i mieszkańcy wschodniej części obszaru, w tym gmin: Nowy Dwór, Dąbrowa Białostocka, Sidra. Znacznie lepsza sytuacja występuje w gminach położonych bezpośrednio przy drodze nr 8 (Augustów-Białystok), gdzie zdarzały się nawet pojedyncze głosy uznające dostępność transportową za atut obszaru (choć podnoszono z kolei problem bezpieczeństwa na drogach). Ta niejednorodność terytorialna może utrudnić uzgodnienie wspólnych działań dotyczących poprawy dostępności transportowej w Obszarze Północno-Białostockim.

Dotychczasowe działania

W ostatnich latach, w celu przełamania bariery niskiej dostępności transportowej na obszarze dokonano głównie inwestycji budowy i modernizacji dróg. W zakresie działań na poziomie wojewódzkim ważnym działaniem jest budowa drogi wojewódzkiej nr 673 łącząca Dąbrowę Białostocką z Sokółką.

Na poziomie powiatowych działań, powiaty moniecki i sokólski również inwestowały i planują inwestować w budowę i modernizację dróg. Powiat moniecki zrealizował także projekty budowy ścieżek rowerowych oraz poprawy jakości dróg na pograniczu z Białorusią. Współpraca między powiatem a gminami przy remontach i budowie dróg powiatowych była jednym z najważniejszych wymiarów lokalnej współpracy samorządowej wymienianej przez uczestników badań.

Wszystkie badane gminy realizowały inwestycje modernizacji i budowy dróg. Ponadto warto wspomnieć o następujących działaniach:

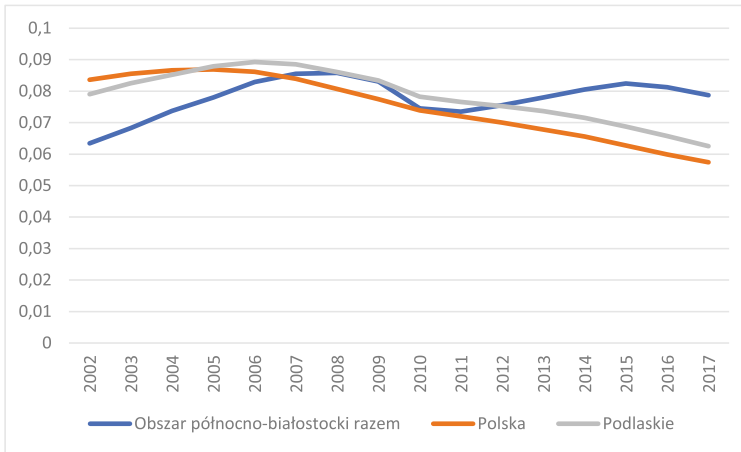
- Gmina Mońki i Gmina Jasionówka – podpisały umowę z prywatnym przewoźnikiem na transport publiczny na trasie Knyszyn, Jasionówka Mońki. Celem inwestycji jest połączenie gmin z siedzibą powiatu.
- Projekty wspólne Dąbrowy Białostockiej i Nowego Dworu – wspólna inwestycja drogowa 'Schetynówka'.
- Gmina Sidra planuje przebudowę i poprawę jakości przestrzeni publicznej w Sidrze oraz modernizację oświetlenia ulicznego.
- Gmina Nowy Dwór: podejmowane działania w kierunku utworzenia przejścia granicznego z Białorusią w Chworościanach.
- Dąbrowa Białostocka planuje budowę ścieżki rowerowej.
- Gmina Krypno – plany inwestycyjne na zakup nowych pojazdów do transportu publicznego, w tym autobusu szkolnego.
- Gmina Janów – zrealizowane: podsypywanie gmin żwirem; budowa rond w Janowie i Trzciance, osuszanie dróg i poprawa bezpieczeństwa na drodze wojewódzkiej.

Bariera rozwojowa 2: Depopulacja i starzejące się społeczeństwo

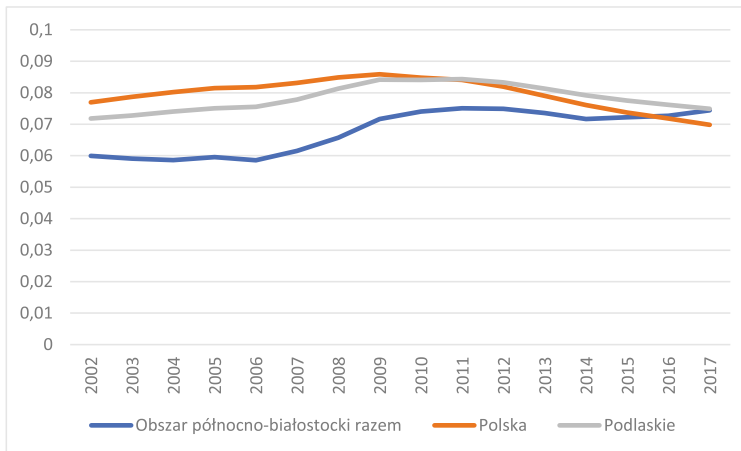
Na czym polega problem i jaka jest jego skala?

Bariera dotyczy dwóch sprzężonych zjawisk: emigracji osób młodych i zwiększenia udziału w populacji osób w wieku powyżej 60 lat. Należy przy tym podkreślić, że w porównaniu z całym województwem, nawet z przeciętnymi wskaźnikami dla kraju, proces starzenia się populacji obszaru przebiega relatywnie wolno (por. ryc. 5.5).

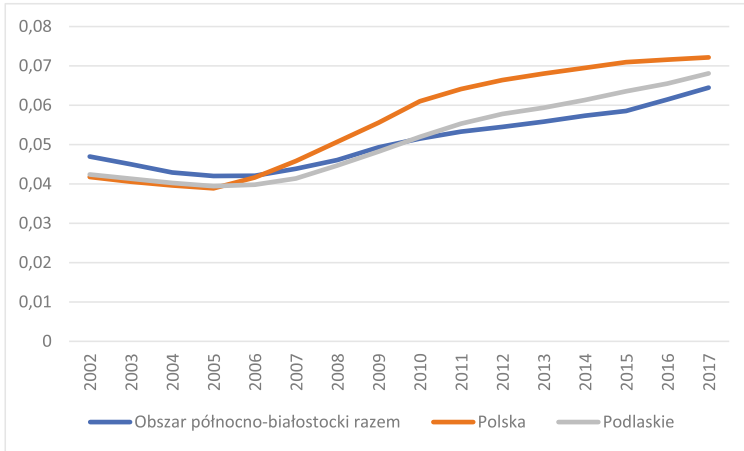
a) grupa 20-24 lata



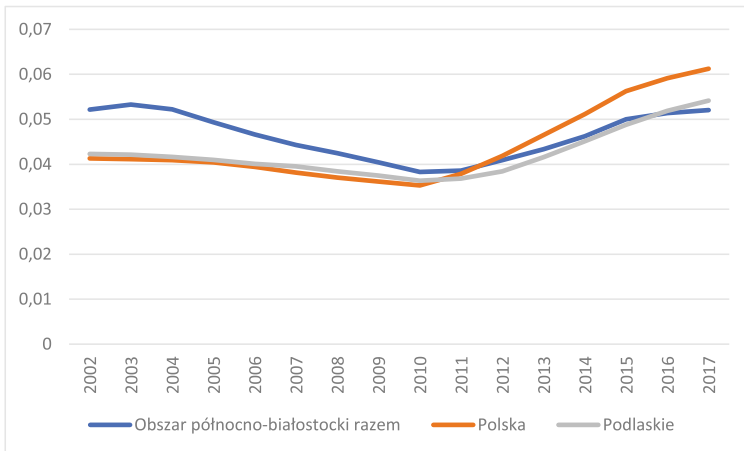
b) grupa 25-29 lat



c) grupa 60-64 lata



d) grupa 65-69 lat



Ryc. 5.5. Zmiana odsetka osób w wybranych grupach wiekowych w obszarze północno-białostockim w latach 2002-2017

Źródło: na podstawie danych GUS.

Dzieje się tak dzięki wysokiemu poziomowi dzietności. Jednocześnie jednak depopulacja jest odczuwalna. W skali całego obszaru, biorąc pod uwagę tylko oficjalne dane meldunkowe, w ostatnim dziesięcioleciu ubyłoby blisko 10% ludności. Przeprowadzone w ramach niniejszego projektu badania wykazały także, że emigracja z obszaru jest postrzegana jako poważna bariera rozwojowa zarówno przez przedstawicieli lokalnych instytucji, jak przez mieszkańców. Wskazało na nią ponad 80% ankietowanych.

Bariera depopulacji jest niezwykle trudna do przełamania, bowiem interes lokalnej społeczności jest często sprzeczny z indywidualnymi aspiracjami młodzieży, które mogą być realizowane tylko w środowisku miejskim lub wielkomiejskim. Instytucje lokalne, nawet przy wsparciu z zewnątrz, nie dysponują narzędziami, które mogłyby zasadniczo wpłynąć na zmiany demograficzne w obszarze północno-białostockim. Możliwe są jednak działania, które mogłyby potencjalnie zmniejszyć odpływ ludności. Co ważne, na zwiększoną emigrację wpływają także inne bariery rozwojowe, i być może niwelowanie ich miałyby większy wpływ na strukturę demograficzną obszaru, niż instrumenty bezpośrednio adresowane do młodzieży.

Dotychczasowe działania

Działania planowane i realizowane w zakresie bariery rozwojowej *Depopulacja i starzejące się społeczeństwo* w ostatnich latach można zaliczyć do następujących kategorii:

- projekty edukacyjno-kulturalne,
- projekty aktywizacji osób starszych i niepełnosprawnych oraz tworzenie centrów aktywności lokalnej/domów seniora/świetlic,
- budowa placówek opiekuńczych,
- wynajem sprzętu rehabilitacyjnego,
- budowa przedszkoli,
- zamykanie szkół (konsolidacja szkół).

Przykłady dotychczasowych i potencjalnych działań:

- Związek Gmin Wiejskich Województwa Podlaskiego: Zrealizowany projekt *Technika i tradycja łączy pokolenia w Gminie Korycin* – projekt edukacyjny łączący seniorów i młodzież
- Fundacja Sokółski Fundusz Lokalny, Zrealizowane: stypendia dla uczniów i studentów
- Gmina Dąbrowa Białostocka: w jednej z miejscowości zmiana kierownictwa szkoły na stowarzyszenie – działanie adaptacyjne do zmieniającej się demografii, które jednocześnie aktywizuje mieszkańców.
- Gmina Suchowola: zrealizowane: boisko wielofunkcyjne; planowane utworzenie domu seniora i świetlic wiejskich.
- Gmina Sidra: planowanie projektów w *Programie Rewitalizacji 2017-2023*, w tym program aktywizacji społeczno-zawodowej *Wspólnie Aktywni*; utworzenie centrum aktywności lokalnej w wyremontowanym budynku parafialnym, oraz otwarcie wypożyczalni sprzętu rehabilitacyjnego i pielęgnacyjnego.
- Gmina Janów: w trakcie realizacji jest: budowa nowego przedszkola. Planowane działania w *Planie Rozwoju Lokalnego Gminy Janów na lata 2016-2025* obejmują utworzenie Centrum Integracji Aktywności Społecznej, dostosowanie budynków publicznych do potrzeb osób starszych i niepełnosprawnych, a także wspieranie partycypacji społecznej i aktywizacja mieszkańców.
- Gmina Korycin: zrealizowane zostało zmniejszenie liczby szkół – utworzenie jednego dużego centrum edukacyjnego oraz budowa przedszkola. W trakcie realizacji jest prywatna inwestycja – budowa ośrodka opieki dla osób starszych.

- Planowane inwestycje (w *Planie Rozwoju Lokalnego Gminy Korycin na lata 2016-2022*) obejmują rozbudowę i doposażenie OPS, utworzenie środowiskowego domu pomocy, programy aktywizacji osób starszych, utworzenie Klubu Integracji Społecznej, inwestycje w rehabilitację i politykę zdrowotną.
- Gmina Jaświły: planowane inwestycje w *Strategii Rozwoju Gminy Jaświły 2015-2020 i Wieloletnim Planie Inwestycyjnym (2015-2020)* obejmują dostosowanie budynków publicznych do potrzeb osób starszych i niepełnosprawnych, projekty aktywizujące osoby zagrożone wykluczeniem, utworzenie punktu integracji społecznej w Dolistowie Starym.
 - Gmina Jasionówka: zrealizowana została przebudowa świetlicy wiejskiej w miejscowości Milewskie.
 - Gmina Krypno: plany inwestycyjne 2016-2023 w *Planie Rozwoju Lokalnego* obejmują budowę świetlic wiejskich.
 - Powiat Moniecki: zrealizowany został program *Determinacja – Aktywna integracja – Akceptacja – 5. edycji (2011-2015 r)*. W *Strategii Rozwiązywania Problemów Społecznych w Powiecie Monieckim na Lata 2009-2019* uwzględniono następujące cele: aktywizację ludzi starszych, integrację instytucji publicznych w działaniach z zakresu pomocy społecznej, a także podnoszenie kwalifikacji i doskonalenie zawodowe pracowników służb społecznych i wolontariatu.
 - Powiat sokólski: realizowane jest wsparcie dla chórów senioralnych – aktywizacja osób starszych. W *Programie Rozwoju Powiatu Sokólskiego na lata 2015-2022* ze cel postawiono m.in. podniesienie efektywności systemu ochrony zdrowia i pomocy społecznej.

Bariera rozwojowa 3: Słaba widoczność atrakcji turystycznych i niedorozwój infrastruktury turystycznej

Na czym polega problem i jaka jest jego skala?

Turystyka w obszarze północno-białostockim jest – na tle sąsiednich rejonów woj. podlaskiego – bardzo słabo rozwinięta. Jest to obszar nierozpoznawalny jako turystyczny, cechujący się deficytem atrakcji i produktów turystycznych, o niskim potencjale kulturowym. Głównym potencjałem turystycznym jest atrakcyjny krajobraz (kompleksy leśne w krajobrazie rolniczym), brak obciążenia przemysłem oraz położenie w sąsiedztwie turystycznie atrakcyjnych obszarów Biebrzańskiego Parku Narodowego, Pojezierza Augustowskiego i – choć w mniejszym stopniu – Parku Krajobrazowego Puszczy Knyszyńskiej. Na terenie obszaru znajduje się korytarz ekologiczny łączący obszary chronione województwa podlaskiego, jednak tylko część gminy Jaświły należy do Biebrzańskiego Parku Narodowego. Potencjalnych impulsów rozwojowych mogą dostarczyć znane już (choć w ograniczonym zakresie) produkty regionalne. W szczególności mowa o janowskiej tkaninie dwuosnowowej i zabytkowych warsztatach tkactwa, które łączy szlak turystyczny pod nazwą *Kraina Wątku i Osnowy*.

Inne potencjalne produkty regionalne to wyroby spożywcze, np. ser koryciński (odbywa się Święto Sera w Korycinie), miejsca kultu religijnego (Suchowola, Różnanystok, Sokółka – choć położona poza obszarem) czy ostatnie miejsca ważnych odkryć archeologicznych/ stanowiska archeologiczne (Janów, Jasionówka, Korycin – gdzie od br. na tej bazie funkcjonuje Park Kulturowy Korycin – Milewsczyzna). Bliskość Białegostoku położonego w strefie codziennych i weekendowych wyjazdów rekreacyjnych mieszkańców Białegostoku może wpływać pozytywnie na wykorzystanie potencjału turystycznego obszaru w zakresie turystyki wypoczynkowej i aktywnej. Potencjalnym atutem w przyszłości może być sąsiedztwo z Białorusią – obecnie ze względu na brak przejść granicznych i obostrzenia w ruchu granicznym element ten ma marginalne znaczenie. Wykorzystanie zasobów turystycznych obszaru i odgrywanie roli usługowej wobec obszarów ościennych jest jednak trudne głównie ze względu na brak bazy noclegowej oraz gastronomicznej. Ponadto jakość infrastruktury drogowej i brak komunikacji publicznej utrudnia pełnienie przez obszar funkcji turystycznych.

Deficyty obszaru północno-białostockiego pod względem turystycznym są zróżnicowane:

- Nierozpoznawalny na zewnątrz potencjał turystyczny obszaru i niedostatek wyróżniających się na tle województwa atutów turystycznych, w tym charakterystycznych produktów turystycznych.
- Słaba jakość infrastruktury drogowej i niedostatki komunikacji publicznej, które mogłyby pozwolić obszarowi pełnić funkcje zaplecza noclegowego dla turystów odwiedzających obszary ościenne, w tym szczególnie Biebrzański Park Narodowy.
- Bardzo skromne zasoby bazy turystycznej, w tym noclegowej i gastronomicznej.
- Duża konkurencja ze strony miejscowości położonych w Biebrzańskim Parku Narodowym (z położenia w tym obszarze korzysta tylko w części gmina Jaświły).
- Brak usieciowienia produktów turystycznych, w tym połączeń z istniejącymi sąsiednimi ośrodkami turystycznymi (szlaki turystyczne np. rowerowe), takimi jak: Goniądz czy Augustów.

Obecnie branża turystyczna nie odgrywa roli istotnego elementu dywersyfikującego gospodarkę obszaru północno-białostockiego. Należy także zauważyć, że zagospodarowanie turystyczne może sprzyjać podnoszeniu jakości życia mieszkańców obszarów. Może też potencjalnie stanowić ważny miękki czynniki lokalizacyjny dla niektórych przedsięwzięć oraz wysoko wykwalifikowanych specjalistów.

Dotychczasowe działania

Do najbardziej popularnych działań mających promować i prowadzić do rozwoju turystyki na badanym obszarze zaliczają się: konserwacja zabytków, tworzenie nowej oferty turystycznej, organizacja wydarzeń promujących lokalną kulturę wśród mieszkańców oraz turystów, rewitalizacja przestrzeni publicznej oraz szkolenia dla mieszkańców z zakresu pracy w turystyce.

Przykłady dotychczasowych działań:

- LGD Fundusz Biebrzański/Fundacja Biebrzańska. Zrealizowane projekty: *Zwierz w tkaninie ludowej* – XVIII Konkurs na tkaninę dwuosnowową Janów (2010 r.); edukacja ekologiczna dla młodzieży i dzieci.
- Gmina Nowy Dwór realizuje co roku Dni Nowego Dworu. Ponadto nawiązano współpracę z Instytutem Pamięci Narodowej wokół odkrycia grobu żołnierza na terenie gminy. Planowane działania w *Planie Rozwoju Lokalnego Gminy Nowy Dwór na lata 2016-2020 r.* (s. 46-50) obejmują konserwację zabytków – Kaplicy cmentarnej i cmentarza rzymsko-katolickiego w Nowym Dworze, a także promocję gminy oraz okolic.
- Gmina Dąbrowa Białostocka zrealizowała przebudowę parku w centrum Dąbrowy Białostockiej. Planowane Inwestycje w *Planie Rozwoju Lokalnego Gminy Dąbrowa Białostocka na lata 2016-2020*, (s. 51-52) obejmują rewitalizację przestrzeni publicznej, w tym lasu komunalnego przy ul. im. M. C. Skłodowskiej i terenów sportowo-wypoczynkowych oraz skwerku w Dąbrowie Białostockiej. Dodatkowo w planach jest rewitalizacja ‘parku szpitalnego’ z amfiteatrem, podniesienie jakości oficjalnej strony internetowej gminy i prace nad strategią rozwoju obszaru górnej Biebrzy.
- Gmina Suchowola utworzyła Centrum Trzech Kultur i wybudowała boisko wielofunkcyjne w Suchowoli. Planowane inwestycje w *Strategii Rozwoju Gminy Suchowola na lata 2014-2020* (s. 43-46) obejmują utworzenie Muzeum Św. Ks. Jana Popiełuszko.
- Gmina Sidra: planowane inwestycje w *Planie Rozwoju Lokalnego Gminy Sidra na lata 2016-2020* (s. 27) obejmują rewitalizację zalewu i dawnego ośrodka sportu i rekreacji w Sidrze.
- Gmina Janów utworzyła Muzeum Tkactwa. Planowane działania w *Planie Rozwoju Lokalnego Gminy Janów na lata 2016-2025* (s. 58-62) obejmują budowę targowiska, miejsc postojowych i boisk. Dodatkowo ogólnie zarysowano kierunki działań: tworzenie bazy noclegowej, utworzenie punktu informacji turystycznej, tworzenie infrastruktury turystycznej (np. tablice informacyjne); konserwacja zabytków i rekonstrukcja zabytków, szkolenia dla mieszkańców z branży turystycznej; rewitalizacja przestrzeni miejskiej. Planowana jest również budowa stadionu i domu kultury.
- Gmina Korycin założyła Stowarzyszenie Producentów Sera i zorganizowała promocję sera korycińskiego. Zainicjowano też działanie *Lokalnej Organizacji Turystycznej Puszczy Knyszyńskiej*. Projekty turystyczne zrealizowane w latach 2005-2015 (*Plan Rozwoju Lokalnego Gminy Korycin na lata 2016- 2022* s. 18-22; 60-62) obejmują projekty skierowane do dzieci i młodzieży, projekt *Amatorski ruch artystyczny wczoraj i dziś - w roku Jubileuszu 40-lecia działalności ośrodka kultury w Korycinie*, konserwację zabytków, badania archeologiczne w Milewsczyźnie, budowę wiatraka, oraz projekt *Pogranicze Polsko-Litewskie-tygiel wspólnych smaków*. Planowane inwestycje w *Planie Rozwoju Lokalnego Gminy Korycin na lata 2016-2022* obejmują utworzenie Ogrodów Królowych w Korycinie, Parku Kulturowego w Korycinie (w realizacji) i Amfiteatru przy zbiorniku wodnym w Korycinie. W dalszych planach jest obwodnica Korycina.
- Gmina Jaświły promowała hasło *Brama na Bagna* – przez Jaświły przepływa Biebrza. Planowane działania w *Strategii Rozwoju Gminy Jaświły 2015-2020*

(s. 164-167) obejmują rewitalizację przestrzeni publicznej (centrum miejscowości w Zabelu, staw w Dzięciołowie, parking w Jaświłach, parking przy zabytkowej kaplicy w Dolistowie).

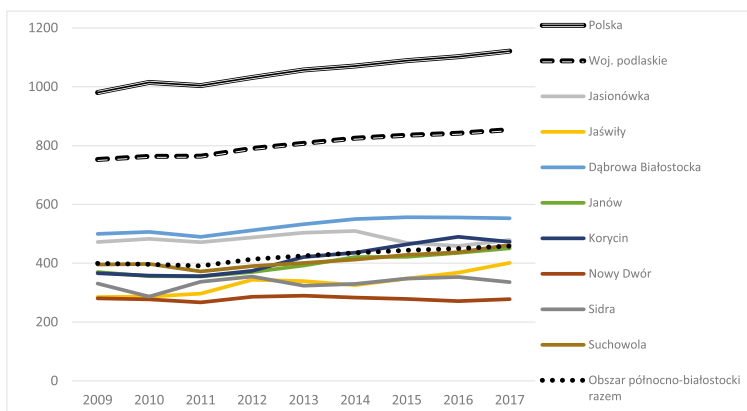
- Gmina Jasionówka planuje utworzenie Izby Pamięci (*Wieloletnia Prognoza Finansowa Gminy Jasionówka na lata 2017-2023*).

Bariera rozwojowa 4: Słabo rozwinięte pozarolnicze sektory gospodarki

Na czym polega problem i jaka jest jego skala?

W porównaniu z krajem, województwem, a także innymi obszarami zagrożonymi marginalizacją w obszarze północno-białostockim widoczne jest mniejsze nasycenie podmiotami gospodarczymi w przeliczeniu na 10 tys. mieszkańców. Wynosi ono w przypadku sektora prywatnego 458 podmiotów zarejestrowanych w REGON na 10 tys. mieszkańców, podczas gdy w województwie przyjmuje wartość 854, a w kraju jest blisko 2,5-krotnie wyższą. Dynamika nasycenia podmiotami gospodarczymi w obszarze utrzymuje się na podobnym poziomie jak wskaźniki dla województwa i kraju.

Dąbrowa Białostocka wyróżnia się najwyższymi wskaźnikami nasycenia podmiotami gospodarczymi, choć nadal są one zdecydowanie niższe niż w województwie podlaskim. Korycin, Jasionówka, Suchowola i Janów osiągają wyniki przeciętne dla obszaru, natomiast zdecydowanie najslabiej wypadają gminy Jaświły, Sidra i Nowy Dwór. Najwyższy przyrost liczby podmiotów gospodarczych cechuje Korycin i Jaświły. W pozostałych gminach dynamika jest słabsza, w przypadku Sidry można mówić o stagnacji, a w przypadku Jasionówki i Nowego Dworu wręcz o spadku liczby podmiotów (ryc. 5.6).



Ryc. 5.6. Dynamika nasycenia podmiotami gospodarczymi na 10 tys. mieszkańców

Źródło: na podstawie danych GUS.

W ujęciu strukturalnym (tab. 5.3) można zaobserwować następujące zjawiska:

- Zdecydowanie wyższe niż przeciętnie w kraju i przeciętnie w województwie nasycenie podmiotami zaangażowanymi w działalność rolniczą *per capita* i ich udział w liczbie podmiotów ogółem (Sekcja A). Natomiast w ujęciu dynamicznym szybszy niż w kraju i regionie spadek liczby firm działających w tej sekcji.
- Wyższy niż przeciętnie w kraju i przeciętnie w województwie odsetek firm branży budowlanej (Sekcja F) i również wyższa dynamika w tym względzie na tle regionu i – szczególnie – kraju.
- Podobny, jak w kraju i w regionie udział podmiotów przetwórstwa przemysłowego (Sekcja C) i podmiotów zajmujących się handlem i naprawą pojazdów mechanicznych (Sekcja G) z jednocześnie zdecydowanie niższym nasyceniem (na 10 tys. mieszkańców) i przeciętną dynamiką.
- Niewielki udział i niskie nasycenie podmiotami prowadzącymi działalność związane z zakwaterowaniem i gastronomią (Sekcja I), słabsza dynamika niż w kraju i w regionie.
- Bardzo niskie nasycenie i odsetek firm świadczących usługi profesjonalne (Sekcja M), z dynamiką przyrostu podmiotów w tej sekcji na poziomie wojewódzkim.

Wśród przyczyn słabego rozwoju sektorów pozarolniczych na obszarze północno-białostockim można wskazać na m.in.:

- Podążanie tradycyjną ścieżką rozwoju regionu opartą na rolnictwie. Brak rozpoznanych nisz działalności pozarolniczej, poza agroturystyką, budownictwem i handlem.
- Niski poziom przedsiębiorczości mieszkańców wynikający z braku kwalifikacji, niskiej skłonności do podejmowania ryzyka, a także z przyczyn finansowych (braku kapitału własnego, niedostatku informacji o dostępnych źródłach kapitału, trudność w dostępie do pożyczek i kredytów potrzebnych na rozwój działalności gospodarczej).
- Niewielki i zmniejszający się potencjał ludzki wynikający z wyludniania się regionu i procesów starzenia się populacji.
- Brak inwestycji zewnętrznych wynikający w dużej mierze ze słabej dostępności regionu, niedoborów kapitału ludzkiego i – w pewnym stopniu (wyniki wywiadów) – niechęci społeczeństwa obszaru do inwestorów, będącej efektem obaw przed konsekwencjami inwestycji o nieznanym profilu: farmy wiatrowe, spalarnie śmieci.

Jedną z cech rynku pracy na obszarze jest deficyt miejsc pracy o wyższych zarobkach i miejsc pracy dla kobiet.

Dotychczasowe działania

Działania w badanym terenie adresujące problem słabo rozwiniętych pozarolniczych sektorów gospodarki w ostatnich latach skupiały się wokół 3 typów działań: programy szkoleniowe i warsztaty aktywizujące mieszkańców; przygotowywanie terenów pod inwestycje oraz budowa targowisk. Do działań tego typu warto również dodać podane wyżej działania z zakresu rozwoju turystyki.

Przykłady dotychczasowych i potencjalnych działań:

Tabela 5.3. Podmioty gospodarcze według wybranych Sekcji PKD
 w obszarze północno-białostockim

Sekcja PKD	Podmioty w REGON	Polska	Woj. podlaskie	Obszar północno-białostocki razem
Sekcja A – Rolnictwo, Leśnictwo, Łowiectwo i Rybactwo	na 10 tys, mieszkańców	19	23	32
	% ogółem	1,7%	2,7%	6,9%
	zmiana 2009-2017 (2009=100)	84	76	77
Sekcja C – Przetwórstwo przemysłowe	na 10 tys, mieszkańców	99	69	39
	% ogółem	8,9%	8,1%	8,6%
	zmiana 2009-2017 (2009=100)	111	108	111
Sekcja F – Budownictwo	na 10 tys, mieszkańców	133	112	81
	% ogółem	11,9%	13,1%	17,8%
	zmiana 2009-2017 (2009=100)	115	123	150
Sekcja G – Handel hurtowy i detaliczny; Naprawa pojazdów samochodowych	na 10 tys, mieszkańców	268	207	102
	% ogółem	23,9%	24,3%	22,2%
	zmiana 2009-2017 (2009=100)	96	95	93
Sekcja I – Działalność związana z zakwaterowaniem i usługami gastronomicznymi	na 10 tys, mieszkańców	35	21	9
	% ogółem	3,1%	2,4%	2,1%
	zmiana 2009-2017 (2009=100)	113	122	106
Sekcja M – Działalność profesjonalna, naukowa i techniczna	na 10 tys, mieszkańców	114	74	22
	% ogółem	10,2%	8,7%	4,7%
	zmiana 2009-2017 (2009=100)	141	132	130

Źródło: na podstawie danych GUS.

- Związek Gmin Wiejskich Województwa Podlaskiego realizował kursy podnoszące kwalifikacje pracowników samorządowych.
- Gmina Nowy Dwór planuje budowę targowiska w Nowym Dworze oraz spalarni medycznej – zewnętrzny inwestor (planowane działania w *Planie Rozwoju Lokalnego Gminy Nowy Dwór na lata 2016-2020* r., s. 46-50).
- Gmina Dąbrowa Białostocka planuje przygotowanie terenów inwestycyjnych w Dąbrowie Białostockiej (planowane inwestycje w *Planie Rozwoju Lokalnego Gminy Dąbrowa Białostocka na lata 2016-2020*, s. 51-52).
- Gmina Sidra planuje realizację programów aktywizacji społecznej: *Wspólnie aktywni*, projekty odnawiania tradycyjnych rzemiosł, oraz *art.bus* – mobilna

pracownia możliwości. Planowane jest też *Rolnictwo od-nowa* – pilotażowy program przekształcania rolnictwa tradycyjnego we współczesne rolnictwo ekologiczne (planowane programy i inwestycje na lata 2018-2023 w *Programie Rewitalizacji Gminy Sidra 2017-2023*, s. 82-107).

- Gmina Janów planuje szkolenia w zakresie kompetencji zawodowych, w tym w zakresie turystyki oraz nauki nowych technologii. W planach jest także tworzenie programu współpracy przedsiębiorstw – np. w obszarach turystyki i rekreacji (planowane działania w *Planie Rozwoju Lokalnego Gminy Janów na lata 2016-2025*, s. 58-62).
- Gmina Korycin planuje podniesienie jakości oferty edukacyjnej poprzez zajęcia dodatkowe, prowadzenie działań w zakresie pozyskania inwestorów celem rozwoju przedsiębiorczości, wspieranie działalności NGO's, szkolenia w zakresie technologii cyfrowych skierowane do mieszkańców gminy, a także szkolenia rolników i przedsiębiorców.
- Projekty realizowane przez powiat moniecki (2010-2015):
 - *Wykwalifikowane kadry gwarancją rozwoju jst* (2014 r.)
 - *Budowa hali sportowej z zapleczem* (2014 r.)
 - *Szkoły Zawodowe gwarancją sukcesu* (2012-2013 r.)
 - *Inwestuj w Siebie!* (2012 r.) projekt aktywizacji zawodowej bezrobotnych
 - *Ambitna Kobieta to TY! 2 edycje* (2011-2012): integracja zawodowa kobiet bezrobotnych i pracujących w rolnictwie
 - *Własna firma – droga do osiągnięcia sukcesu* (2012)
 - przygotowanie 40 uczniów do egzaminu ECDL (European Computer Driving Licence) (2010 r.)

Projekty realizowane przez powiat sokólski (program podwyższania kwalifikacji):
Szkolenia z brukarstwa, pszczelarstwa.

Wspieranie Centrum kształcenia Rolniczego w Janowie.

Bony na szkolenia – kształcenie ustawiczne z Unii Europejskiej w partnerstwie z miastem Białystok – na studia podyplomowe albo kwalifikacyjne kursy.

5.3. Plan działań rozwojowych

Po dokonaniu analizy opinii lokalnych liderów i mieszkańców, eksperci zaproponowali zestaw ok. 25 działań, które następnie poddano konsultacji z lokalnymi interesariuszami (w formie warsztatu konsultacyjnego oraz spotkania z mieszkańcami). Na tej podstawie wyłoniono działania, które w największym stopniu pomogłyby ograniczyć bariery rozwojowe obszaru. Są wśród nich propozycje wymagające przede wszystkim aktywności lokalnych społeczności, ale także działania, których interesariusze oczekują od podmiotów na szczeblu regionalnym lub krajowym, gdyż ich przeprowadzenie wykracza poza możliwości instytucjonalne i finansowe gmin i powiatów.

Szczególnie pożądane działania, omówione bardziej szczegółowo w następnej części opracowania, są oznaczone w tab. 5.4 kolorem zielonym.

Tabela 5.4. Działania przedstawione interesariuszom w fazie konsultacyjnej
 (Działania wskazane przez interesariuszy jako potencjalnie najbardziej efektywne
 zaznaczono kolorem zielonym)

DOSTĘPNOŚĆ	DEMOGRAFIA	TURYSTYKA	GOSPODARKA
1a) Krajowy lub regionalny program ko-finansujący wkład własny gmin słabych ekonomicznie w projektach infrastrukturalnych	Powiązanie zasiłków zasiedleniowych z imigracją do obszaru	Budowa Multimedialnego Muzeum Przyrodniczego	Uruchomienie programu pożyczkowego na rozpoczęcie działalności gospodarczej w działalności okołorolniczej
1b) Zmniejszenie wymaganego wkładu własnego w projektach infrastrukturalnych realizowanych w obszarach zmarginalizowanych	Utworzenie programu stypendialnego łączącego wsparcie dla młodzieży wyjeżdżającej na studia z koniecznością pracy (przez określony czas) na rzecz lokalnej społeczności	Sieciowanie istniejących i potencjalnych produktów turystycznych za pomocą inwestycji infrastrukturalnych	Budowa przejścia granicznego Chworościany–Dubnica w gminie Nowy Dwór
Kształtowanie zamówień publicznych w sposób promujący współpracę międzygminną w zakresie budowy infrastruktury transportowej	3a) Wsparcie doradcze i materialne dla pozarolniczych przedsięwzięć gospodarczych, w tym turystycznych	Zagospodarowanie istniejących zbiorników wodnych i ośrodków sportowych (Korycin, Sidra, Nowy Dwór, Szumowo)	Większa elastyczność wydatkowania funduszy na aktywizację bezrobotnych, np. wydatki związane ze zmianą wizerunku
2) Alternatywne modele organizacji i finansowania transportu zbiorowego na terenach wiejskich	4) Uruchamianie nowych kierunków kształcenia zawodowego i ułatwienie dostępu do istniejących	5a) Zwiększenie dostępności już istniejących produktów regionalnych, np. oznakowanie istniejących szlaków „kioski produktów regionalnych”	6) Tworzenie i wdrażanie innowacyjnych programów nauki przedsiębiorczości w szkołach podstawowych i średnich
Zmiana organizacji funkcjonowania „gimbusów” w kierunku ich wykorzystania także przez szkoły średnie	Poprawa połączeń transportowych gmin obszaru z Białymstokiem i Sokółką w celu zamiany migracji permanentnej na wahadłową	5b) Sieciowanie istniejących i potencjalnych produktów turystycznych za pomocą działań promocyjnych	3b) System doradztwa w zakładaniu i prowadzeniu działalności gospodarczej dla mieszkańców, w tym dla istniejących przedsiębiorstw
Większa elastyczność wydatkowania funduszy na aktywizację bezrobotnych, np. na zakup środków transportu		Specjalistyczne doradztwo w zakresie tworzenia lokalnych produktów turystycznych	Różnicowanie stawki VAT w zależności od przeznaczenia (lokalizacji)
			Wsparcie doradcze i eksperckie w zakresie zmiany miejscowych planów zagospodarowania przestrzennego

Działania 1a i 1b: Wsparcie budowy infrastruktury drogowej na obszarze niezamożnych gmin

Cele i uwarunkowania

Celem tego działania jest ominięcie kluczowej przeszkody na drodze do poprawy stanu dróg w obszarze północno-białostockim, jaką jest brak możliwości sfinansowania przez gminy wkładu własnego, wymaganego przy projektach infrastrukturalnych wspomaganym przez środki UE lub środki krajowe. Temat ten był wielokrotnie poruszany w trakcie wywiadów z liderami instytucjonalnymi, szczególnie we wschodniej części omawianego obszaru. Podkreślano, że niemożność skutecznego działania na rzecz poprawy stanu dróg nie wynika z braku programów publicznych w tym zakresie (bo takie programy istnieją), ale z ich niedostosowania do realiów finansowych małych gmin o niskich dochodach własnych.

Należy podkreślić, że jest to problem niemożliwy do rozwiązania bez zaproponowania nowych instrumentów wsparcia rozwoju infrastruktury na szczeblu krajowym. Realizacja niektórych postulatów interesariuszy będzie także trudna z powodu obowiązujących warunków wykorzystania środków w ramach Polityki Spójności, które są określone przez Komisję Europejską. Niemniej jednak należy rozważyć nowe warianty wsparcia rozwoju infrastruktury w obszarach zmarginalizowanych, ponieważ bariera infrastrukturalna ma w dużej mierze charakter horyzontalny, oddziałujący na pozostałe uwarunkowania rozwoju i skuteczność potencjalnych działań prorozwojowych.

Narzędzia/instrumenty zmiany

Można rozważyć kilka alternatywnych instrumentów zmiany, które mogą znaleźć zastosowanie w zależności od zewnętrznych i wewnętrznych uwarunkowań prawnych.

- **Zmniejszenie wymaganego wkładu własnego w projektach infrastrukturalnych realizowanych w obszarach zmarginalizowanych.**

Taki instrument miałby charakter podmiotowy (skierowany do konkretnych, zidentyfikowanych w odrębnym dokumencie obszarów terytorialnych), ale także przedmiotowy (inwestycje infrastrukturalne). Gminy, powiaty, lub związki gmin realizujące inwestycje drogowe na tych obszarach korzystałyby z obniżonego wymogu wkładu własnego. Wariant ten wydaje się najtrudniejszy do zrealizowania w świetle obowiązującego prawa UE.

- **Krajowy lub regionalny program współfinansujący wkład własny gmin słabych ekonomicznie w projektach infrastrukturalnych.**

W tym wariantcie wsparcie miałoby także charakter podmiotowo-przedmiotowy, jednak wariant ten nie wymaga formalnego obniżenia granicy wkładu własnego w projektach infrastrukturalnych. Zamiast tego część wkładu byłaby finansowana z odrębnego programu ulokowanego na szczeblu regionalnym lub centralnym. Inaczej, niż w przypadku bezwarunkowego obniżenia wkładu własnego, jego współfinansowanie przez województwo lub państwo wymagałoby

każdorzazowo aplikowania przez inwestującą jednostkę o dodatkowe wsparcie. Miałyby to zaletę: pozwoliłby na selekcję projektów i skierowanie pomocy do najbardziej potrzebujących obszarów.

• **Krajowy lub regionalny fundusz gwarancyjny, umożliwiający gminom wykazanie wkładu własnego dzięki instrumentom dłużnym.**

Jednostka występująca o dofinansowanie budowy lub modernizacji dróg mogłaby zaciągnąć kredyt w celu dokonania własnego, przy czym spłata zobowiązania byłaby objęta gwarancją funduszu. Takie rozwiązanie mogłoby pomóc jednostkom, które nie są zagrożone przekroczeniem ustawowych limitów zadłużenia, a które do tej pory nie finansowały wkładu własnego w projektach infrastrukturalnych obawiając się, że niskie dochody własne uniemożliwią spłatę zadłużenia.

Główni aktorzy (odpowiedzialność za proces) i źródła finansowania

W przypadku omawianego działania konieczny jest udział aktorów na szczeblu centralnym i regionalnym. Zmiana wymagań dotyczących wkładu własnego w projektach infrastrukturalnych wymagałaby uregulowania na poziomie krajowym, przy czym istnieje zagrożenie, że formalne obniżenie wymagań dla niektórych podmiotów byłoby niezgodne z regulacjami na poziomie Unii Europejskiej (co jest istotne, jeśli instrument byłby finansowany w ramach Polityki Spójności). Utworzenie funduszu zasilającego wkład własny lub funduszu gwarancyjnego wymagałoby zapewnienia odpowiednich zasobów finansowych, których źródłem może być Polityka Spójności UE (np. przyszłe Regionalne Programy Operacyjne) lub środki krajowe. W każdym z tych przypadków wydaje się pożądanym, by ogólne zasady funkcjonowania instrumentu były uregulowane na szczeblu krajowym, zaś szczegółowy sposób wdrożenia był specyficzny dla poszczególnych regionów. Oznacza to zaangażowanie rządu i samorządu wojewódzkiego. Rola samorządu wojewódzkiego mogłaby polegać także na zapewnieniu doradztwa przy planowaniu wniosku o dofinansowanie oraz samej inwestycji. Przedstawiciele samorządów Obszaru Północno-białostockiego zwracali w czasie warsztatu konsultacyjnego uwagę, że potrzebne byłoby zwłaszcza wsparcie strategiczne (opracowanie założeń projektu), finansowe (skonstruowanie budżetu działań), oraz komunikacyjne (promocja realizowanych działań). Bezpośrednim beneficjentem instrumentu powinny być gminy o niskim poziomie dochodów własnych oraz powiaty ziemskie.

Działanie 2. Wdrożenie alternatywnego modelu organizacji i finansowania transportu zbiorowego na terenach wiejskich

Cele i uwarunkowania

Celem działania jest poprawa dostępności miejscowości w obszarze północno-białostockim dzięki podtrzymaniu i rozwojowi transportu zbiorowego, w tym jego alternatywnych form.

Niewystarczający dostęp do transportu zbiorowego stanowi poważny deficyt obszaru północno-białostockiego. Wpływa negatywnie na jakość życia mieszkańców, dostęp do kluczowych usług (np. służba zdrowia i oświata na poziomie ponadpodstawowym), ale także przyczynia się do uwydatnienia innych barier rozwojowych: depopulacji oraz niewykorzystanego potencjału turystycznego. Można powiedzieć, że mamy do czynienia ze zjawiskiem kumulatywnej przyczynowości: depopulacja obszaru powoduje zamykanie kolejnych połączeń transportowych, co z kolei przyczynia się do depopulacji. Do ograniczenia dostępu do transportu zbiorowego przyczynia się też niska jakość lokalnych dróg. Podnosi ona koszt utrzymania taboru przez przewoźników autobusowych i sprawia, że potrzebne z punktu widzenia mieszkańców obszaru połączenia są nierentowne dla firm transportowych. Nawet w trakcie trwania badania terenowego w obszarze północno-białostockim interesariusze informowali badaczy o zamykaniu przez przewoźników kolejnych połączeń.

Dojazdy kolejowe nie są realnym rozwiązaniem alternatywnym w stosunku do autobusów i transportu prywatnego. Tylko dwie gminy mają stacje kolejowe, a sieć połączeń nie umożliwia regularnych dojazdów (np. do pracy lub szkoły).

Gminy obszaru północno-białostockiego podejmowały i podejmują różne inicjatywy mające na celu poprawę dostępu do transportu zbiorowego. Na przykład gmina Jasionówka (wspólnie z leżącą poza omawianym obszarem gminą Mońki) – podpisała umowę z prywatnym przewoźnikiem na transport publiczny na trasie Knyszyn, Jasionówka Mońki. Celem było umożliwienie dojazdów z terenu gminy do siedziby powiatu.

Narzędzia/instrumenty zmiany

W ramach działania należy rozważyć kilka różnych instrumentów, przy czym w zależności od lokalnego kontekstu i uwarunkowań mogą one być wdrażane alternatywnie lub komplementarnie.

- **System podwózek sąsiedzkich stymulowany zachętami finansowymi dla świadczących usługi.**

Rozwiązanie to mogłoby funkcjonować w ramach jednej gminy lub na większym terytorium, na mocy porozumienia między jednostkami samorządu terytorialnego. Podwózki sąsiedzkie mają oczywiście miejsce także obecnie i w niektórych miejscowościach stanowią jedyną formę transportu dla osób nieposiadających własnego samochodu. Wprowadzenie instrumentu opartego na podwózkach i oferującego osobom świadczącym takie usługi materialną gratyfikację pozwoliłoby rozszerzyć skalę zjawiska, a przy okazji zaktywizować zawodowo osoby bez pracy, ale dysponujące samochodem. Gratyfikacja mogłaby przyjmować różne formy, np.: ryczałtowe wynagrodzenie, bony na darmowy serwis mechaniczny, bony zniżkowe na paliwo kupowane na lokalnych stacjach benzynowych, itp.

- **Uruchomienie w ramach porozumienia międzygminnego własnej linii autobusowej.**

Do tej pory gminy (np. Dąbrowa Białostocka) wykorzystują niekiedy własne pojazdy w celu zorganizowania przejazdu z miejscowości „odciętej” od sieci

transportowej do większego ośrodka. Działanie to ma jednak charakter doraźnej, interwencyjnej pomocy w sytuacjach awaryjnych. Wybrane gminy obszaru, w których problem niskiej dostępności do transportu zbiorowego jest szczególnie dotkliwy (np. Nowy Dwór, Dąbrowa Białostocka, Sidra) mogłyby rozważyć wspólną inwestycję w autobus(y) i wprowadzenie regularnego połączenia, którego celem byłoby umożliwienie mieszkańcom mniejszych miejscowości docieranie do pracy i miejsc świadczenia ważnych usług. Zaletą tego rozwiązania byłaby możliwość optymalnego zaplanowania tras, tak by maksymalizowałyby one korzyści dla mieszkańców. Wadą – relatywnie wysoki koszt, na który składałby się koszt zakupu autobusu, utrzymania go, oraz koszt zatrudnienia kierowcy.

- **Dofinansowanie nierentownych, ale koniecznych dla gmin połączeń utrzymywanych dotąd przez prywatnych lub publicznych przewoźników autobusowych.**

Na terenie obszaru północno-białostockiego działają przewoźnicy autobusowi: m.in. firmy PKS Nova Białystok, VoyagerTrans, Kurier S.C. Jankowscy. Jednak w ich decyzjach dotyczących otwierania lub zamykania połączeń decydującą rolę odgrywa rentowność poszczególnych tras, co działa na niekorzyść wielu miejscowości na terenie obszaru. Jednym z możliwych rozwiązań byłyby zbiorowe negocjacje gmin należących do obszaru (lub niektórych z nich, a dodatkowo także gmina spoza obszaru) z istniejącymi przewoźnikami i ustalenie korzystniejszej siatki połączeń autobusowych w zamian za dofinansowanie. Do tej pory tego rodzaju umowy były zawierane tylko między pojedynczymi gminami a przewoźnikiem, co osłabiało pozycję negocjacyjną samorządów i zmniejszało atrakcyjność umowy dla przewoźnika. W omawianym obszarze prawdopodobnym partnerem do rozmów byłaby spółka PKS Nova S.A., której właścicielem jest samorząd województwa podlaskiego. Wydaje się, że program dofinansowania nierentownych przewozów i źródło jego finansowania także powinny być ulokowane na szczeblu województwa.

Główni aktorzy (odpowiedzialność za proces) i źródła finansowania

W przypadku pierwszego z instrumentów, czyli systemu podwozek sąsiedzkich, inicjatywa musi być po stronie lokalnych instytucji, w tym przede wszystkim urzędów gmin. Wymaga to wyłonienia lidera. Mógłby nim być np. burmistrz Dąbrowy Białostockiej – największej gminy obszaru północno-białostockiego i zarazem gminy, której mieszkańcy i liderzy często wskazywali na ograniczony dostęp do transportu publicznego jako barierę rozwojową. Podmiotem wdrażającym instrument może być nowo utworzony związek gmin, ale można także rozważyć wykorzystanie już istniejącego związku komunalnego „Biebrza” (choć nie obejmuje on wszystkich gmin obszaru). Finansowanie tego rodzaju projektu mogłoby się odbywać ze środków województwa w ramach przyszłego regionalnego programu operacyjnego lub ewentualnie programu operacyjnego dotyczącego Polski Wschodniej. W takiej sytuacji musiałby to jednak być projekt długotrwały (np. pięcioletni), by inicjatywa zdołała się zakorzenić i zdobyć zaufanie indywidualnych użytkowników. Czas ten zostałby także

wykorzystany na zaplanowanie podtrzymywalnego źródła finansowania inicjatywy po zakończeniu finansowania ze środków zewnętrznych. W trakcie wdrażania projektu interesariusze potrzebowaliby wsparcia doradczego zarówno w dziedzinie zwiększania uczestnictwa w projekcie, jak planowania docelowego modelu finansowania.

Uruchomienie własnej linii autobusowej przez gminę, lub porozumienie gmin wymagałoby znacznej inwestycji w pierwszym etapie wdrażania (zakup taboru). W zależności od liczby zaangażowanych gmin mogłoby to nastąpić na bazie środków własnych lub źródeł zewnętrznych, w tym przede wszystkim regionalnego programu operacyjnego. Faza przygotowawcza projektu musiałaby polegać na zaprojektowaniu optymalnej trasy. Jest to trudne zadanie, bo wymaga wybierania między sprzecznymi interesami mieszkańców różnych gmin i miejscowości. Na tym etapie konieczne byłoby wsparcie doradcze z zewnątrz, które pomagałoby pogodzić partykularne interesy interesariuszy. Być może wskazane byłoby zatrudnienie mediatora.

Dofinansowanie nierentownych przewozów istniejących przewoźników jest zadaniem, które wymaga współpracy samorządu województwa i zainteresowanych gmin. Rola koordynacyjna powinna prawdopodobnie być udziałem samorządu regionalnego, jako że jest on właścicielem największego regionalnego przewoźnika autobusowego. Także głównym źródłem finansowania powinien być budżet województwa. Wkład własny samorządów gminnych powinien być obowiązkowy, ale jego wysokość może być zmienna, zależnie od wielkości lokalnej bazy podatkowej. Model wypracowany dla Obszaru północno-białostockiego mógłby stanowić rozwiązanie modelowe dla innych obszarów charakteryzujących się niską dostępnością do transportu zbiorowego.

Działanie 3a i 3b. Wsparcie doradcze i materialne dla pozarolniczych przedsięwzięć

Cele i uwarunkowania

Działanie polegające na wsparciu doradczym i materialnym pozarolniczych przedsięwzięć gospodarczych adresuje jednocześnie dwie bariery zidentyfikowane w obszarze północno-białostockim. Stanowi remedium na niedorozwój sektorów pozarolniczych w tym obszarze, a jednocześnie pośrednio adresuje problemy związane z wyludnianiem się gmin obszaru, a wynikające z emigracji zarobkowej. Problematyka braku miejsc pracy poza rolnictwem w obszarze, w szczególności dotyczy kobiety i dotyczy miejsc pracy wysokiej jakości. Możliwość tworzenia atrakcyjnych miejsc pracy stanowiła centralną oś wypowiedzi zarówno mieszkańców, jak i władarzy. Troska o miejsca pracy, które zatrzymają emigrację zarobkową wybrzmiewała w głosach wójtów i burmistrzów, którzy jako pierwszy z celów często stawiają sobie przyciągnięcie jednego dużego inwestora zewnętrznego do regionu. Alternatywą dla tego – trudnego z wielu powodów zadania (m.in. rynek pracy, infrastruktura, peryferyjne położenie) – może stać się dobrze zaprojektowany system instrumentów promujący istniejących pracodawców i nowo powstające (mniejsze) firmy z zakresu

agroturystyki, przetwórstwa spożywczego (w tym oferujące produkty regionalne i ich dystrybucję), obsługujące rolnictwo (np. naprawa sprzętu rolniczego w terenie) czy zapewniające opiekę/asystę starzejącej się populacji. Wsparcie pozarolniczych przedsięwzięć gospodarczych powinno mieć dwa wymiary: 1) wymiar materialny realizowany w postaci instrumentów zwrotnych (pożyczek) lub podatkowych (ulgi dla istniejących firm zwiększających zatrudnienie), a także 2) wymiar niematerialny przyjmujący formę wsparcia doradczego w zakresie nowych rodzajów działalności, dostępności funduszy zewnętrznych, identyfikacji nisz działalności gospodarczej.

Dodatkowo działanie to wiąże się z barierą nikłej rozpoznawalności produktów i atrakcji turystycznych regionu. Pozarolnicze rodzaje działalności naturalnie obejmują działalność związaną z turystyką.

Narzędzia/instrumenty zmiany

Zaproponowane działania mają charakter komplementarny, realizowane wycinkowo mogą przynieść mniejsze rezultaty niż oczekiwano:

- **Tworzenie inkubatorów przedsiębiorczości.**

Gminy obszaru północno-białostockiego powinny w porozumieniu z powiatami i urzędem marszałkowskim zdecydować o powołaniu inkubatora przedsiębiorczości działającego w obszarze. Inkubator zapewniałby kompleksową pomoc i obsługę nowych firm: oferowałby tanią przestrzeń dla funkcjonowania przedsiębiorstw, zapewniałby profesjonalne zaplecze obsługowe (m.in. księgowe, podatkowe, finansowe, z zakresu zasobów ludzkich, identyfikacji nisz działalności biznesowej w regionie, marketingu) oraz dostęp do pożyczek na prowadzenie działalności gospodarczej. Inkubatory powinny do minimum ograniczyć zaangażowanie właściciela firmy w sprawy niezwiązane z głównym nurtem jego działalności. Przestrzeń na inkubatory powinna zostać wygospodarowana z zasobów gmin (być może mogłyby się nimi stać budynki po likwidowanych szkołach podstawowych). Inkubatory powinny aktywnie promować swoje usługi w szkołach zawodowych na terenie województwa i nawiązać z nimi stałą współpracę.

- **Wsparcie informacyjne i doradztwo.**

Usługi informacyjne i doradztwo powinny być dostępne nie tylko dla nowo powstających firm (które znajdują swoje miejsce w inkubatorze przedsiębiorczości), ale także dla już istniejących firm. Wsparcie to powinno być zindywidualizowane, tak aby adresować konkretne potrzeby przedsiębiorstw. Można wymienić wiele potencjalnych obszarów doradztwa, np. w zakresie dostępu do finansów, w zakresie rynku pracy (pozyskiwanie pracowników, rekrutacja, HR), digitalizacji, nowych technologii, tworzenia sieci współpracy z innymi firmami z branży, poszukiwania partnerów w sektorze naukowym, rozszerzenia działalności i rynków, marketingu.

- **Ulgi podatkowe i doradztwo dla przedsiębiorstw zwiększających zatrudnienie.**

Firmy działające w regionie powinny być objęte szczególną opieką. Głównie w sytuacjach planowanego zwiększenia zatrudnienia przedsiębiorstwa takie powinny mieć szybką ścieżkę dostępu do informacji oraz doradztwo w zakresie potencjalnych pracowników.

Każde zwiększenie zatrudnienia powinno łączyć się z możliwością uzyskania ulg w podatku CIT (w zależności od wielkości zatrudnienia i planowanego wzrostu) lub innego rodzaju zwolnień od podatków i opłat lokalnych.

Główni aktorzy (odpowiedzialność za proces) i źródła finansowania

Specyfika każdego z zaproponowanych instrumentów jest inna. W przypadku ulg podatkowych związanych ze zwiększeniem zatrudnienia potrzebne są zmiany legislacyjne, nowe prawo wprowadzające takie rozwiązania w obszarach zmarginalizowanych oraz decyzje administracyjne. Natomiast powołanie i zapewnienie funkcjonowania inkubatora przedsiębiorczości jest zadaniem złożonym angażującym wielu aktorów instytucjonalnych. Funkcjonowanie inkubatora wymaga nie tylko pomieszczeń, które może zapewnić gmina, ale także kadr, które mogą pochodzić zarówno z Urzędu Marszałkowskiego, jak i z ośrodków doradztwa rolniczego czy szkół zawodowych w województwie oraz finansów, które powinien zapewnić Urząd Marszałkowski lub ewentualnie wspomóc gminy w procesie poszukiwania zewnętrznych źródeł finansowania. Rola Urzędu Marszałkowskiego może okazać się kluczowa już na etapie inicjowania procesu powstawania inkubatora ze względu na słabą współpracę instytucjonalną w regionie oraz na etapie kompletowania zespołu pracowników. Problem braku wykształconej kadry został w trakcie warsztatu konsultacyjnego zidentyfikowany jako najważniejszy, obok bariery finansowej. Również, podobnie jak w przypadku innych działań, zidentyfikowano barierę w postaci braku współpracy między instytucjami różnych szczebli w regionie.

Działanie 4. Uruchamianie nowych kierunków kształcenia zawodowego i ułatwianie dostępu do już istniejących

Cele i uwarunkowania

Celem działania jest osiągnięcie wyższej skuteczności kształcenia zawodowego jako instytucji wspomagającej realizację życiowych planów uczniów oraz stymulującej rozwój gospodarczy obszaru północno-białostockiego.

Jedną z przyczyn ograniczonego rozwoju gospodarki obszaru w sektorach pozarolniczych jest brak wykwalifikowanych pracowników. Interesariusze wskazywali na istniejący w tym zakresie mechanizm błędnego koła – dopóki nie ma dużych pracodawców, nie wiadomo, w jakich zawodach kształcić młodzież, a z kolei mała podaż pracowników z odpowiednimi kwalifikacjami jest barierą dla inwestycji ze strony dużych firm. Taka pętla jest trudna do przerwania, a efektywne działania w tym zakresie wykraczają poza możliwości poszczególnych gmin, a nawet powiatów.

Eksperti wskazują, że nieodzowna jest systemowa reforma kształcenia zawodowego w Polsce w celu poprawy jego efektywności, mierzonej stopą zatrudnienia absolwentów szkół. Problemem systemowym, nie tylko w województwie podlaskim

jest także zbyt mała rola samorządu regionalnego w kształtowaniu polityki rynku pracy, w tym polityki kształcenia zawodowego. Instytucjonalna słabość powiatów i ich niezdolność do koordynowania kierunków kształcenia zawodowego między sobą utrudniają wychodzenie obszarów zmarginalizowanych z kryzysu zatrudnieniowego. Ilustracją tego problemu jest bardzo niska aktywność powiatowych rad rynku pracy w obu powiatach, których fragmenty leżą w obszarze północno-białostockim. W żadnym z przeprowadzonych wywiadów z interesariuszami nie wymieniono tych instytucji jako istotnych partnerów w rozwiązywaniu problemów rozwojowych. Także w roli organów prowadzących szkoły zawodowe działania powiatów nie były postrzegane jako efektywne.

Choć wiele problemów szkolnictwa zawodowego ma ponadlokalne przyczyny, to opracowanie koncentruje się na instrumentach możliwych do zastosowania w skali wojewódzkiej lub mniejszej. Wydaje się, że potrzebny jest cały zestaw działań podejmowanych wspólnie przez gminy, powiaty i samorząd wojewódzki. Dlatego trzeba rozważyć kilka różnych instrumentów, które angażują wszystkie szczeble samorządu terytorialnego.

Narzędzia/instrumenty zmiany

- **Wzmocnienie roli doradztwa zawodowego w szkołach branżowych (w tym współpraca ze służbami zatrudnienia i pracodawcami).**

Na trudnym rynku pracy województwa podlaskiego konieczne jest wypracowanie efektywnego modelu doradztwa zawodowego. Obecny model jest nisko oceniany przez interesariuszy, a korzyści z niego są umiarkowane. Potrzebne jest zwiększenie liczby doradców, indywidualna praca z uczniem już na etapie szkoły podstawowej oraz podtrzymanie relacji między doradcą a uczniem na późniejszych etapach, ściślejsza współpraca doradców zawodowych z pracodawcami i rodzicami uczniów. Wszystko to wymaga wypracowania nowego modelu doradztwa zawodowego dla problemowego rynku pracy, który powinien powstać we współpracy doradców ze szkołami, uczniami, urzędami pracy i samorządem terytorialnym.

- **Zwiększenie aktywności i kompetencji Wojewódzkiej Rady Rynku Pracy jako instytucji określającej strategię kształcenia zawodowego.**

Obecnie rola WRRP polega w dużej mierze na zatwierdzaniu kierunków kształcenia w szkołach zawodowych na wniosek organów prowadzących. Z wcześniejszych badań, a także wywiadów przeprowadzonych w obszarze północno-białostockim wynika, że województwo powinno przejawiać większą aktywność w dziedzinie strategicznej koordynacji zawodów oferowanych w regionalnych szkołach, doradztwa zawodowego, współpracy z przedsiębiorcami, a także rozwijania systemu dualnego w kształceniu zawodowym. Wiedza o systemie dualnym jest nadal ograniczona, a obecne rozwiązania instytucjonalne powodują nieufność zarówno pracodawców, jak nauczycieli i dyrektorów szkół. Promocja kształcenia dualnego, jego koordynacja, a nawet negocjacje z pracodawcami wydają się zadaniem, które najlepiej powierzyć samorządowi województwa.

- **Ścisłjsza współpraca dyrektorów, samorządów gminnych i powiatowych w dziedzinie kształcenia zawodowego.**

Jednym z problemów kształcenia zawodowego w omawianym obszarze jest niewystarczająca koordynacja wysiłków dyrektorów szkół oraz samorządów na szczeblu powiatowym i gminnym. W obszarze północno-białostockim funkcjonuje Liceum i Szkoła Branżowa I stopnia w Dąbrowie Białostockiej, Liceum Ogólnokształcące i Technikum w Suchowoli, a także Zespół Szkół Kształcenia Rolniczego w Janowie. Ta ostatnia szkoła podlega bezpośrednio Ministerstwu Rolnictwa i Rozwoju Wsi, zaś organem prowadzącym pozostałe placówki jest powiat sokólski. Potrzebę silniejszej współpracy i koordynacji działań dostrzegają zwłaszcza przedstawiciele urzędów gminnych, którzy nie mają bezpośredniego wpływu na szkolnictwo zawodowe. Wójt jednej z gmin podkreślał w trakcie wywiadu, że łatwiej mu się współpracuje ze szkołą zawodową podlegającą ministerstwu, niż z placówkami powiatowymi, chociaż powiat jest znacznie bliżej niż ministerstwo. Wydaje się, że instytucją, która mogłaby stać się realnym forum współpracy szkół, samorządu i pracodawców obszaru północno-białostockiego jest Powiatowa Rada Rynku Pracy w Sokółce (a także analogiczna instytucja w powiecie monieckim, choć powiat ten nie prowadzi żadnych szkół w omawianym obszarze). Obecnie rada ta ma dość fasadowy charakter, a o braku jej powiązania z kształceniem świadczy fakt, że nie zasiada w niej żaden przedstawiciel miejscowych szkół zawodowych.

Główni aktorzy (odpowiedzialność za proces) i źródła finansowania

Wzmocnienie roli doradztwa zawodowego w szkolnictwie wyższym obszaru północno-białostockiego powinno być koordynowane na szczeblu powiatowym lub jako wspólne przedsięwzięcie kierowane przez dwa powiaty (sokólski i moniecki). W Komitecie sterującym takiej inicjatywy powinni się znaleźć dyrektorzy szkół zawodowych, pracodawcy i przedstawiciele gmin. Wypracowanie efektywnego modelu doradztwa, dostosowanego do lokalnej specyfiki wymaga nakładów finansowych. Finansowanie projektu mogłoby się odbywać w ramach regionalnych Programów Rynku Pracy lub przyszłego Regionalnego Programu Operacyjnego.

Wzmocnienie Wojewódzkiej Rady Rynku Pracy wymaga odejścia od obowiązującej praktyki, zgodnie z którą rada ta rutynowo opiniuje kierunki kształcenia w szkołach i nie pełni funkcji strategicznych ani koordynacyjnych. Zmiana tego stanu rzeczy wymaga aktywności samorządu województwa, ale także zmiany niektórych przepisów na szczeblu ogólnopolskim. W szczególności, samorząd województwa powinien dysponować środkami finansowymi na organizację praktyk zawodowych (w trybie dualnym oraz stażowym) i opracowanie strategii kształcenia zawodowego na terenie województwa, zawierającej rekomendacje dla każdego powiatu. Środki na organizację praktycznego kształcenia zawodowego mogłyby pochodzić z części oświatowej subwencji ogólnej (wymagałoby to modyfikacji algorytmu podziału tej subwencji) lub z nowej dotacji celowej dla samorządu województwa. Opracowanie

strategii kształcenia zawodowego województwa może być finansowane ze środków własnych samorządu województwa.

Zacieśnienie współpracy interesariuszy związanych z kształceniem zawodowym w obszarze północno-białostockim może się odbywać pod egidą Powiatowej Rady Rynku Pracy (lub ew. innej instytucji powołanej wspólnie przez powiat sokólski i powiat moniecki). Ważne jest, by instytucja ta objęła wszystkich działających w obszarze interesariuszy, a więc także szkołę w Janowie, prowadzoną przez Ministerstwo Rolnictwa i Rozwoju Wsi. Zakres współpracy interesariuszy obejmowałby wymianę dobrych praktyk, wymianę informacji o przedsiębiorstwach zainteresowanych praktycznym kształceniem młodzieży, koordynację oferowanych zawodów, wymianę kadrową. W pierwszym okresie instytucja ta nie potrzebowałaby dodatkowego finansowania.

Działanie 5a i 5b. Wsparcie sieciowania produktów turystycznych

Cele i uwarunkowania

Celem tego działania jest przezwycięzenie deficytów w zakresie rozpoznawalności na zewnątrz potencjału turystycznego obszaru północno-białostockiego. Brak rozpoznawalności dotyczy dostępnej oferty produktów regionalnych i szlaków/obiektów turystycznych. Tematyka niewykorzystanego potencjału turystycznego wielokrotnie powracała, zarówno w określaniu atutów regionu przez mieszkańców (ankieta), jak i w rozmowach z liderami instytucjonalnymi (wywiady, warsztaty). Podkreślano, że region posiada ciekawe produkty turystyczne (niektóre z nich unikalne w skali krajowej – tkanina dwuosnowowa), które są niemal zupełnie nierozpoznawalne lub/i bardzo słabo dostępne dla osób z zewnątrz. Wizyty zespołu badawczego na miejscu potwierdziły, że zorientowanie się w ofercie turystycznej regionu wymaga dużego wysiłku. Przy czym mowa nawet o potencjalnych odwiedzających z Białegostoku, tj. najbliższego potencjalnego obszaru napływu turystów weekendowych. Poprawa tej sytuacji możliwa jest za pomocą działań sieciujących produkty turystyczne w taki sposób, że powstanie wspólna oferta turystyczna obszaru, która następnie powinna być dowiązana do oferty obszarów ościennych o większej rozpoznawalności turystycznej.

Działanie w zakresie sieciowania produktów turystycznych łączy się z dwiema pozostałymi barierami: z barierą infrastrukturalną oraz barierą przedsiębiorczości, przy czym zależności przyczynowo-skutkowe są odmiennie. Zależność między barierą infrastrukturalną a turystyczną jest jednokierunkowa. Brak infrastruktury i powiązań infrastrukturalnych np. w zakresie ścieżek rowerowych pogłębia barierę turystyczną, nie można jednak mówić o zależnościach o odwrotnym kierunku. Natomiast zależności między turystyką i przedsiębiorczością mają charakter dwukierunkowy: wzmocnienie działań w zakresie sieciowania produktów turystycznych może mieć pozytywny wpływ na poprawę przedsiębiorczości i odwrotnie, działania w zakresie przedsiębiorczości (w turystyce), mogą iść w parze z przezwyciężeniem bariery dostępności produktów turystycznych.

Narzędzia/instrumenty zmiany

Zaproponowane działania mają charakter komplementarny i są różnorodne, przede wszystkim w zakresie konieczności angażowania środków finansowych i zakresu niezbędnych partnerstw.

- **Zwiększenie dostępności produktów regionalnych.**

Działanie dotyczy po pierwsze, zwiększenia powszechnej dostępności oferty wytworów regionalnych, w tym produktów spożywczych: serów (koryciński podpuszczkowy, klinek dąbrowski), chlebów, masła oraz produktów tekstylnych (tkanina dwuosnowowa, koronka). W tej chwili, np. produkty spożywcze dostępne są wyłącznie u producentów, rozsianych po terenie obszaru. Korzystając z już istniejących doświadczeń gminy Korycin należy udostępniać produkty regionalne w „kioskach regionalnych” lub w oznakowanych miejscach w istniejących sklepach na terenie obszaru, a w dalszej kolejności także poza nim (na terenie województwa, w większych ośrodkach miejskich w Polsce). Udostępnianiu produktów powinno towarzyszyć szkolenie sprzedawców w zakresie produktów regionalnych oraz materiały informacyjne.

- **Zwiększenie widoczności obiektów i szlaków turystycznych.**

Działanie polega na lepszym oznakowaniu obiektów turystycznych (bardziej znanych: Izba Tkactwa Dwuosnowowego Janowie, mniej znanych: Izba Rękodzieła w Miejsko-Gminnym Ośrodku Kultury w Dąbrowie Białostockiej) oraz szlaków turystycznych przebiegających przez teren obszaru (np. Szlak Rękodzieła Ludowego: Janów, Nowokolno, Kraina Wątku i Osnowy: Janów i Korycin). Chodzi dokładnie o tablice informacyjne nie tylko w miejscach przebiegu szlaków, ale też w gminach, miejscowościach ościennych. Zwiększy to widoczność atrakcji regionu dla osób odwiedzających obszar). Atrakcyjne i ujednolicone opisy obiektów i szlaków powinny być udostępnione na stronach internetowych i portalach społecznościowych gmin obszaru.

- **Sieciowanie istniejących i potencjalnych produktów turystycznych.**

Działanie dotyczy wdrożenia kompleksowej strategii sieciowania produktów turystycznych regionu opracowanej wspólnie z ekspertami w zakresie marketingu lokalnego i turystyki. Strategia powinna identyfikować/wykreować produkty turystyczne, na istniejących atrakcjach, m.in. szlakach turystycznych (opartych np. na dziedzictwie sakralnym czy archeologicznym regionu, elementy tychże szlaków są/powstają w poszczególnych gminach) czy wydarzeniach kulturalnych odbywających się w obszarze (z wykorzystaniem już istniejących potencjałów np. Festiwal Dziedzictwa Kulturowego Korycina, Regionalna Parada Strachów Polnych w Jaświłach). Strategia powinna oferować plan zintegrowanej promocji tych produktów poza regionem. Jednym z pomysłów jest dołączenie obszaru północno-białostockiego do istniejącej oferty bardziej rozpoznawalnych miejsc/atrakcji położonych w otoczeniu obszaru, np. Biebrzańskiego Parku Narodowego, np. przez portal internetowy dostępny ze stron internetowych poszczególnych gmin obszaru, wspólną promocję na targach turystycznych, przygotowanie sprofilowanej oferty turystycznej, np. dla wycieczek szkolnych.

- **Integracja z *Green Velo*.**

Działanie dotyczy inwestycji infrastrukturalnej polegającej na rozbudowaniu szlaku *Green Velo* na obszarze północno-białostockim. Taka inwestycja pozwoli na powiązanie obszaru z atrakcjami Biebrzańskiego Parku Narodowego czy Szlaku Tatarskiego, wzmocni promocję obszaru przez portal *Green Velo*, wpisze obszar w ofertę Polski Północno-Wschodniej i w perspektywie da szansę na pobudzenie przedsiębiorczości w działalności turystycznej (usługi noclegowe i gastronomiczne).

Główni aktorzy (odpowiedzialność za proces) i źródła finansowania

W przypadku trzech pierwszych instrumentów wystarczający jest udział aktorów gminnych i powiatowych. Wskazany byłby także udział Urzędu Marszałkowskiego Województwa Podlaskiego w zakresie zapewnienia doradztwa w temacie marketingu terytorialnego, w tym promocji produktów lokalnych i opracowywania strategii oraz integracji działań obszaru z działaniami prowadzonymi na poziomie województwa. Wskazany jest udział stowarzyszeń produktu lokalnego (Dąbrowskie Stowarzyszenie Produktu Lokalnego). Specyfika instrumentu nr 3 wymaga udziału aktorów na szczeblu centralnym i regionalnym. Czwarty instrument, ze względu na swój infrastrukturalny charakter, różni się także zdecydowanie pod względem koniecznych nakładów finansowych. W trakcie warsztatu konsultacyjnego działanie to zostało odrzucone ze względu na jego wysokie koszty, choć dobrze wpisuje się w proponowane działanie. Jest to element najsilniej nawiązujący do bariery infrastrukturalnej.

Przedstawiciele samorządów obszaru północno-białostockiego zwracali w czasie warsztatu konsultacyjnego uwagę, że oprócz braku funduszy zagrożeniem dla realizacji zadań z zakresu sieciowania produktów regionalnych może być brak mobilizacji wewnętrznej aktorów i współpracy międzygminnej. Dlatego dobrym rozwiązaniem jest określenie lidera działania w obszarze. Kandydatem jest gmina Korycin, która ma największe doświadczenie i sukcesy w kreowaniu i promocji produktów regionalnych. Należy przewidzieć system motywujący dla liderów w zakresie promocji produktów regionalnych w taki sposób, aby dzielili się swoim doświadczeniem i wsparli pozostałe gminy obszaru.

Działanie 6. Tworzenie i wdrażanie innowacyjnych programów nauki przedsiębiorczości w szkołach

Cele i uwarunkowania

Interesariusze związani z edukacją oraz służbami zatrudnienia zgodnie wskazywali na konieczność unowocześnienia i uatrakcyjnienia programu nauki przedsiębiorczości w szkołach. Podkreślali także, że innowacyjny program stymulujący przedsiębiorczość młodzieży powinien być dobrze osadzony w lokalnych realiach gospodarczych i społecznych, a także łączyć wymiar teoretyczny z praktycznym. Niska aktywność

zawodowa i brak wiary we własne możliwości powoduje, że absolwenci szkół popadają w zawodową bierność albo migrują do większych ośrodków miejskich. Oba scenariusze są niekorzystne dla rozwoju obszaru północno-białostockiego. Ograniczona przedsiębiorczość mieszkańców obszaru była wskazywana jako jedna z głównych barier rozwojowych w badaniach ankietowych (ryc. 5.7 i 5.8). Jest także wyraźnie widoczna w statystykach nasycenia podmiotami gospodarczymi (tab. 5.3). Jak ujął to jeden z przedstawicieli samorządów gminnych, pomysły na przedsiębiorstwa często zaczynają się i kończą na otwarciu sklepu.

Ludzie gdzieś tam wyjeżdżają do pracy, czy do Augustowa do British American Tobacco, czy do mebli Forte w Suwałkach, czy do Metal-Fachu do Sokółki. A u nas raczej to już jest tak... ta miejscowość zrobiła się taka sklepowa. Same sklepy (burmistrz jednej z gmin obszaru).

Celem działania jest opracowanie i wdrożenie innowacyjnego programu nauczania przedsiębiorczości w szkołach obszaru północno-białostockiego.

Narzędzia/instrumenty zmiany

Działanie polegałoby w pierwszej kolejności na powołaniu zespołu ds. koncepcji programu nauki przedsiębiorczości w lokalnych szkołach. Zadaniem tego zespołu byłoby opracowanie ramowych założeń, harmonogramu i budżetu przedsięwzięcia. Wreszcie, zespół powinien być odpowiedzialny za wyłonienie grona autorskiego przyszłego programu. By skutecznie zrealizować to zamierzenie grono autorskie powinno łączyć doświadczenie dydaktyczne, zrozumienie dla perspektywy młodzieży, praktyczne doświadczenie w prowadzeniu przedsiębiorstw i wiedzę o lokalnym i regionalnym rynku pracy (w tym o dostępnych formach wsparcia dla przedsiębiorców). Pożądanym jest udział osób o kreatywnym podejściu do dydaktyki i innowacji w szkołach. Wydaje się bardzo ważne, by zarówno zespół ds. założeń, jak grono autorskie pozostawały w roboczym kontakcie z dyrektorami szkół podstawowych i ponadpodstawowych w całym obszarze północno-białostockim. Jest to kluczowe dla skutecznego wdrożenia programu w placówkach.

Po opracowaniu pierwszej wersji programu powinny się odbyć szkolenia nauczycieli oraz zajęcia pilotażowe w szkołach. Posłużyłyby one do zidentyfikowania słabości programu i opracowania kolejnej jego wersji. W następnej kolejności program zostałby wdrożony we wszystkich placówkach obszaru. Bardzo ważne jest utrzymanie ciągłości relacji nauczycieli przedsiębiorczości z uczniami także po zakończeniu przez nich nauki w szkole, zwłaszcza w przypadku, gdy podejmą ryzyko rozpoczęcia własnej działalności gospodarczej. Jest pożądane, by absolwenci uzyskali wsparcie doradcze, gdy zechcą wykorzystać w praktyce umiejętności nabyte na szkolnych „lekcjach przedsiębiorczości”.

Główni aktorzy (odpowiedzialność za proces) i źródła finansowania

Projekt powinien być wspólnym przedsięwzięciem samorządów gminnych, samorządów powiatowych, dyrektorów szkół oraz służb zatrudnienia. Dokładna struktura zespołu koncepcyjnego oraz zespołu autorskiego jest niemożliwa do określenia na tym etapie. Ze względu na zasięg terytorialny projektu wydaje się, że formalny lider i inicjator projektu powinien się znajdować na szczeblu powiatu. Ułatwiłoby to zarządzanie projektem. Jednak możliwe są inne rozwiązania, gdyby naturalnym liderem okazał się np. dyrektor jednej ze szkół, lub wójt jednej z gmin obszaru.

Finansowanie projektu może się odbywać w kilku wariantach. W jednym z nich kluczowymi źródłami finansowania mogłyby być programy rynku pracy na szczeblu powiatu, lub województwa. Możliwe jest także aplikowanie w drodze konkursowej o środki Regionalnego Programu Operacyjnego. Charakter projektu sprawia, że można rozważać także wystąpienie do Ministra Edukacji Narodowej o przyznanie dotacji celowej na opracowanie innowacyjnego programu nauki przedsiębiorczości. Zewnętrzne wsparcie finansowe może dotyczyć fazy opracowania programu, a także fazy prowadzenia zajęć w szkołach. W przypadku nie uzyskania finansowania zewnętrznego na prowadzenie zajęć, konieczne będzie finansowanie zajęć szkolnych bezpośrednio z budżetów gmin i powiatów.