

1. Założenia, pytania i metody badawcze

Jak zaznaczono powyżej, w okresie ostatnich kilkunastu lat ukazało się wiele prac, w tym indywidualnych, jak również zespołowych opracowań, poświęconych wspólnym cechom oraz kierunkom przemian małych miast w Polsce. Należy wymienić m.in.: [Heffner 2005, 2008, 2010; Heffner, Halama 2012; Heffner, Marszał 2005, 2006, 2008; Heffner, Polko 2010; Heffner, Solga 2006; Heffner, Twardzik 2015; Marszał 2009a, 2009b; 2009c; Bartosiewicz, Marszał 2011a, 2011b, 2011c, 2011d; Kwiatek-Sołtys 2004, 2011; Szymańska, Grzelak-Kostulska 2005; Sołtys 2010; Zuzańska-Zyśko 2006; Rydz 2007; Krzysztofik, Dymitrow 2015; Sokołowski 1999, 2015; Korcelli-Olejniczak 2013; Czapiewski *et al.* 2016]. Omawiana w tych pracach problematyka dotyczy zarówno pełnionych przez małe miasta funkcji, jak i zmian ludnościowych. Liczne opracowania są poświęcone zmianom zachodzącym w ich fizycznej przestrzeni. Wiele opracowań odnosi się do fizycznych, a także funkcjonalnych przemian zachodzących w małych ośrodkach miejskich objętych zasięgiem obszarów metropolitalnych, jak również tych położonych w szerszych strefach oddziaływania dużych miast.

Obiektem niniejszego studium są małe miasta północno-wschodniej Polski – obszary peryferyjne w skali krajowej. Uwaga pracy skupia się na dwóch zagadnieniach badawczych. Pierwsze z nich dotyczy kierunków, czynników i uwarunkowań zmian funkcji gospodarczych i społecznych – przemian roli odgrywanej przez małe miasta w lokalnych i regionalnych systemach osadnictwa. Drugą kwestią to współzależność zmian w zakresie pełnionych funkcji oraz zmian społecznych, zwłaszcza demograficznych. Przyjmuje się, że odpływ migracyjny i związane z nim zjawisko przyspieszonego starzenia się ludności, stanowiące jeden z efektów zmian funkcji pełnionych przez małe miasta, jednocześnie nasila zmiany ich profilu funkcjonalnego.

W odniesieniu do pierwszego zagadnienia postawione pytanie badawcze to, czy w procesie przemian zapoczątkowanych w latach 1989-1990 zaznacza się specjalizacja poszczególnych miast w zakresie pełnionych społecznych i gospodarczych funkcji lub inaczej ujmując, wewnętrzne różnicowanie zbioru małych ośrodków miejskich pod względem profilu funkcjonalnego. W przypadku drugiej kwestii pytanie dotyczy zbieżności oraz rozbieżności obserwowanych kierunków, jak również czynników zmian ludnościowych i przemian podstaw gospodarczych małych miast. Interpretacja zmian funkcji oraz ewentualnego różnicowania się zbioru tych miejscowości odwołuje się do koncepcji *konkurencyjności terytorialnej i kapitału terytorialnego* [Camagni 2002, 2008; Markowski 2015], na które składają się czynniki związane z innowacyjnością, kapitałem społecznym, kompetencją lokalnej władzy, zdolnością do współdziałania w tworzeniu dogodnych warunków życia i pracy w mieście. W tej interpretacji nie po-

mijane są jednak również tradycyjne uwarunkowania i czynniki lokalizacyjne, określające *pozycję terytorialną* zajmowaną przez miasto w szerszym, regionalnym i krajowym otoczeniu, w tym jego wielkość (liczba mieszkańców), ranga administracyjna, odległość względem dużych ośrodków miejskich, usytuowanie w sieciach infrastruktury transportowej (w badaniach małych miast w Polsce cechy te uwzględniali m.in. Sokołowski [1999], Dutkowski [2004] oraz Rabsztyn [2006]), a także walory krajobrazowe otoczenia miasta. Ten ostatni czynnik, szczególnie adekwatny w ocenie stanu oraz perspektyw rozwojowych miast północno-wschodniej Polski, jest akcentowany w koncepcji *regionu miejsko-wiejskiego* [Nilsson *et al.* 2013, por. także Korcelli *et al.* 2012], która rozwija zasadę funkcjonalnej współzależności miast i otaczających je obszarów wiejskich. Walory przyrodnicze, współokreślając warunki życia w mieście, są ważnym składnikiem jego konkurencyjności w szerszym systemie osadniczym.

Wybór północno-wschodniej Polski jako obszaru badań został podyktowany z jednej strony występującymi na nim procesami depopulacji i przemian gospodarki wiejskiej, a z drugiej unikalnymi walorami środowiska przyrodniczego, stanowiącego zgodnie ze wspomnianą koncepcją ważny, potencjalny czynnik przyciągający nowych mieszkańców oraz funkcje związane z nową, opartą na wiedzy i kreatywności gospodarką. Obszar badań, określony na potrzeby studium, obejmuje województwa: podlaskie, warmińsko-mazurskie oraz część woj. mazowieckiego położoną na północ od linii Wisły – Bugu, sięgającą zatem północno-wschodniego sektora obszaru metropolitalnego Warszawy, a wykazującą wiele społeczno-gospodarczych cech charakterystycznych dla Polski Wschodniej [por. m.in. Śleszyński 2013]. Udział małych miejscowości w pełnym zbiorze miast na tym obszarze jest zdecydowanie wyższy niż na poziomie całego kraju. Przy przyjęciu granicznej wielkości 20 tys. mieszkańców (stosowanej najczęściej w studiach międzynarodowych, w tym w pracach prowadzonych w programie ESPON) aż 87 spośród ogólnej liczby 113 miejscowości na prawach miejskich mieści się w kategorii małych miast według stanu z 2017 r., a blisko połowa (48 miast) liczy poniżej 5 tys. mieszkańców; dla porównania, w skali krajowej odpowiedni udział wynosi ok. jednej trzeciej. Jest to zbiór silnie zróżnicowany pod względem genezy, dziedzictwa kulturowego, a także, pośród innych cech, w zakresie walorów otoczenia przyrodniczego.

Na podstawie wstępnego rozpoznania zbioru małych miast, w tym statystyki ludnościowej, dokonano celowego wyboru podzbioru miejscowości objętych studiami terenowymi. Jako że kategoria miast określanych mianem małych jest relatywnie szeroka, rozpatrywane ich spektrum zawężono do miejscowości nie większych niż dziesięciotysięczne, uznawanych tradycyjnie za małe, tworzących spłaszczony, końcowy odcinek ujętego w regule G.K. Zipfa [por. Dziewoński 1964, 1971; Jerczyński 1977] statystycznego rozkładu kolejności miast według ich wielkości. We współczesnych warunkach Polski są to, w przypadku miast pełniących funkcje lokalnych ośrodków obsługi, te o gminnym lub ponadgminnym (rzadko powiatowym) zasięgu oddziaływania⁴.

⁴ W strukturze wielkości miast badanego obszaru północno-wschodniej Polski granica 20 tys. mieszkańców jest bardzo słabo zaznaczona; aż 9 spośród 18 miast, a zatem co drugie spośród zawartych w przedziale 20-50 tys. liczy poniżej 25 tys. mieszkańców według stanu z 2017 r.

W dalszych krokach uwzględniono również dolną granicę liczby ludności miasta, mianowicie dwa i pół, a w praktyce trzy tys. mieszkańców. Ponadto zostały pominięte miasta powiatowe (z wyjątkiem Sejna), w tym przypadku Żuromin i Wysokie Mazowieckie; także niektóre małe miasta o określonych i raczej trwałych funkcjach, w tym Ruciane-Nida i Orzysz; wreszcie, miasta usytuowane w bezpośrednim sąsiedztwie dużego ośrodka – Supraśl i Wasilków w przypadku Białegostoku oraz Nasielsk – obszaru metropolitalnego Warszawy. Postępując tą drogą, głównie poprzez wyłączenie poszczególnych miejscowości lub ich grup, został określony dla celów badawczych liczący 19 jednostek podzbiór małych miast, w tym jedenastu położonych w woj. warmińsko-mazurskim, pięciu w podlaskim oraz trzech w mazowieckim (tab. 1, ryc. 1 a i b).

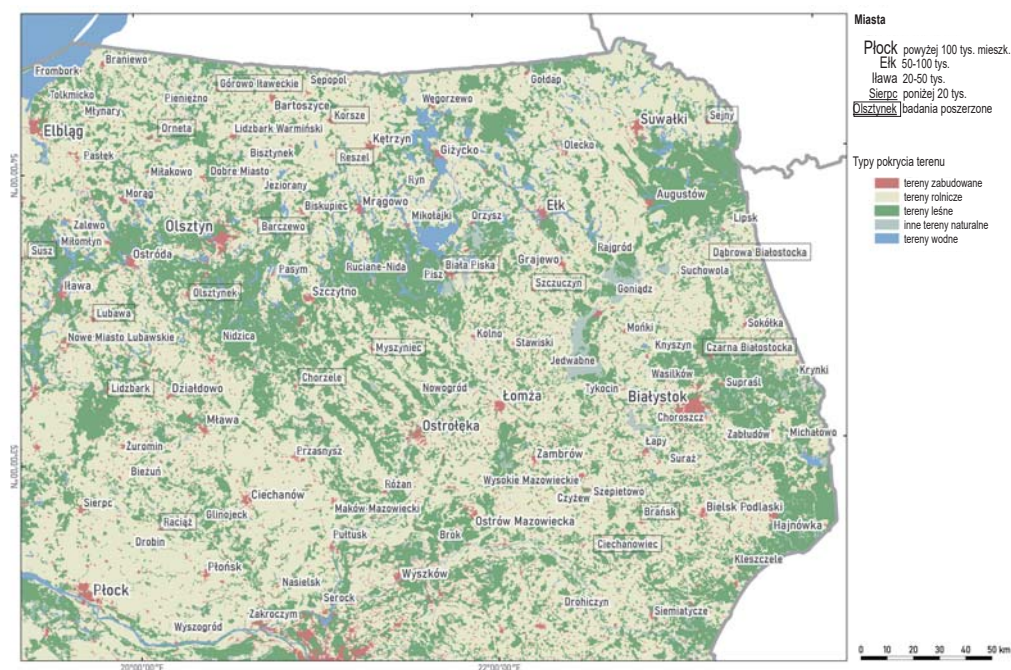
Prowadzone studia miały w zasadniczej części charakter jakościowy, a głównymi narzędziami badawczymi i źródłem pierwotnych danych była treść wywiadów oraz opracowanych dla celów studium kwestionariuszy. W okresie od marca do września 2017 r. przeprowadzono łącznie 120 wywiadów pogłębionych, otwartych,

Tabela 1. Podzbiór małych miast objętych badaniami z zastosowaniem pogłębionych wywiadów oraz ankiety

Nazwa miasta	Liczba mieszkańców według GUS			Status administracyjny	
	1990	2002	2017	miasto-gmina	część gminy miejsko-wiejskiej
Barczewo	7 468	7 479	7 472		X
Biała Piska	3 996	4 105	4 041		X
Brańsk	3 492	3 854	3 785	X	
Chorzele	2 683	2 757	3 072		X
Ciechanowiec	4 592	4 891	4 655		X
Czarna Białostocka	9 629	9 736	9 402		X
Dąbrowa Białostocka	6 374	6 299	5 632		X
Górowo Iławeckie	4 689	4 652	4 021	X	
Korsze	5 086	4 844	4 346		X
Lidzbark	8 043	8 349	7 900		X
Lubawa	8 974	9 117	10 269	X	
Myszyniec	2 639	3 024	3 397		X
Olsztynek	7 330	7 673	7 677		X
Orneta	9 308	9 445	8 924		X
Raciąż	4 646	4 632	4 437	X	
Reszel	5 539	5 244	4 615		X
Sejny	5 810	6 027	5 472	X	
Susz	5 580	5 689	5 586		X
Szczuczyn	3 651	3 622	3 426		X

Uwaga: Dane dla Myszyńca w pierwszej kolumnie dotyczą roku, w którym uzyskał on prawa miejskie (1993)

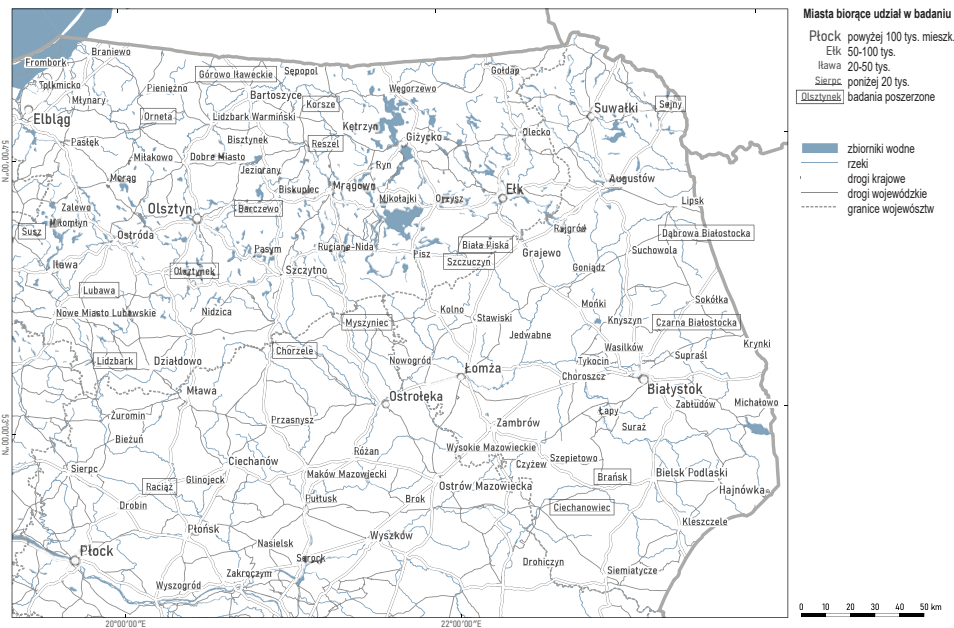
Źródło: opracowanie własne (tab. 1-2).



Rycina 1a. Położenie małych miast objętych studiami terenowymi – mapa pokrycia terenu

Źródło: na podstawie koncepcji Autorki, opracował P. Turowski (ryc. 1a i 1b).

lecz o założonej strukturze, od pięciu do siedmiu w poszczególnych miastach wybranego podzbioru (badanie pilotażowe dotyczyło Olsztynka, a w dalszej kolejności objęło Barczewo, Reszel i Korsze), w których respondentami byli: przedstawiciele lokalnych władz samorządowych (w tym burmistrzowie), dyrektorzy i nauczyciele szkół podstawowych oraz szkół średnich, kierownicy domów kultury, proboszczowie parafii rzymsko-katolickich (w dwu przypadkach także parafii prawosławnych), działacze lokalnych stowarzyszeń, lokalni przedsiębiorcy, kierownicy (publicznych, jak i prywatnych) przychodni lekarskich, a także inni członkowie lokalnych społeczności. W następnym sezonie prac terenowych, od maja do września 2018 r., przeprowadzono badanie ankietowe na podstawie bezpośrednich (*face-to-face*) kontaktów z właścicielami (w kilku przypadkach ich przedstawicielami) pięćdziesięciu pięciu (od jednego do pięciu w danym mieście) działających przedsiębiorstw przemysłowych oraz usługowych o ponadlokalnym zasięgu rynkowym. Ponadto trzy uzupełniające i aktualizujące wywiady zostały przeprowadzone w kwietniu i maju 2019 r. Nagrywane wywiady były poddane transkrypcji, a także kodowaniu z zastosowaniem programu N-VIVO. W interpretacji treści wywiadów oddzielane były przekazywane w nich informacje (fakty, dane liczbowe) od uogólnionych opinii mieszkańców lub określonych grup oraz indywidualnych opinii respondentów. Zaznaczone *kursywą* wypowiedzi oraz ich fragmenty zostały podane w oryginal-



Rycina 1b. Położenie małych miast objętych studiami terenowymi w sieciach infrastruktury transportowej

nej, w niektórych przypadkach częściowo przetworzonej wersji, z zachowaniem zawartego w nich znaczenia.