



PRZESZEDŁEM PRZEZ ŻYCIE NIE NAJGORZEJ

Trwałe miejsce w historii medycyny zapewniły prof. Tadeuszowi Orłowskiemu pionierskie w świecie prace na temat niewydolności nerek i czynności przeszczepionej nerki. Dla taterników jest on jednak przede wszystkim najlepszym wspinaczem swego pokolenia i odkrywcą wielu dróg w Tatrach. Symbolizuje wolność człowieka w górach i poruszanie się po nich w sposób klasyczny, naturalny. Tego się już nigdy nie da powtórzyć. Dziś żałuję, że za mało chodził po górach. – *To jedyna rzecz, jaką bym w moim życiu zmienił, gdybym miał drugą szansę.*

Drogi Orłowskiego

– *Przeszedłem w Tatrach Wysokich ponad 1000 dróg. Większość z nich nie była trudna; nadzwyczaj i skrajnie trudnych było nieco ponad 100. Największą satysfakcję dawało mi wyszukiwanie kilkudziesięciu nowych dróg i wariantów* – podsumowuje profesor. Takie nazwy, jak Galeria Gankowa, Żleb Drege`a czy Komin Świerza na zawsze pozostaną ściśle związane z jego nazwiskiem. Ale w góry chodził nie po to, żeby zdobywać szczyty i bić rekordy. – *Moje taternictwo nigdy nie miało charakteru sportowego, ale raczej kwalifikowanej turystyki wysokogórskiej. W istocie stanowiło realizację potrzeby bezpośredniego obcowania z Tatrami. Są to bowiem góry wyjątkowe, łączące w sobie skały, jeziora, potoki i wieczne śniegi oraz obfitą roślinność. Stronił od gwarnych schronisk, spędzając całe tygodnie w kolebach i na szlakach. Idealny zespół tworzyły, zdaniem profesora, dwie, trzy osoby.*

– *Nigdy się nie bałem w czasie swoich wspinaczek. Ściana wygląda strasznie z daleka, ale jak się podejdziesz blisko, wszystkie stromizny się „kładą”. Z niebezpieczniejszych przygód pamiętam odpadnięcie od ściany w czasie pierwszego wejścia zimowego na Turnię nad Kolebą. Zaklinowany w kominie wielki głaz zagradzał przejście.*





Parę metrów poniżej, na półeczce u wylotu komina, z której startowałem, rosła mała limba. Podciągam się na tym glazie, a on nagle rusza w dół, pociągając mnie za sobą. Rozebrał mnie niemal do naga, zdzierając wiatrówkę, sweter i koszulę, przeciął linę, a ja zatrzymałem się, zahaczając paskiem od spodni o pniaczek ściętej przez niego limby. Przejście w 1939 roku, wraz z Włodzimierzem Gosławskim, posepnej, owianej legendą, trzystumetrowej pionowej ściany Galerii Gankowej po słowackiej stronie nową drogą o olbrzymiej skali trudności i to bez żadnych sztucznych ułatwień, stało się jednym z symboli wspinaczki klasycznej w Tatrach. Znany wspinacz Jakub Radziejowski w miesięczniku „Góry” (lipiec-sierpień 2004) pisze: „O drogach Orłowskiego mówi się, że prowadzą wyjątkowo estetycznymi formacjami, są doskonale logiczne i – podobnie jak inne drogi starych mistrzów – budzą respekt. Ubrany w najnowsze la sportivy, z kompletem friendzików dyndających przy uprzęży, drogę zaliczyłbym do nietrudnych; gdybym jednak miał ją zrobić wyposażony w sprzęt z lat 30., myślę, że szybko bym odpuścił”. Dramatyczne epizody wspinaczki były wielokrotnie szczegółowo opisywane. Wynika z nich, że była to droga przez mękę. Sam prof. Orłowski z uśmiechem wspomina swoje odpadnięcie od ściany. – Takie „zaplanowane” i odpowiednio ubezpieczone odpadnięcia nie są groźne – tłumaczy. – Szybko nauczyłem się jednego: nigdy nie należy być biernym, lecz maksymalnie wykorzystywać każdą sekundę lotu. Starać się „ślizgać” blisko ściany i nie dać się obrócić głową w dół. No i oczywiście mieć tę odrobinę szczęścia. O wiele groźniejsze od najtrudniejszych ścian tatrzańskich okazały się dla profesora ulice Warszawy. Potknięcia na wystających płytach chodnikowych, upadek przy wysiadaniu z autobusu, który raptownie skręcił, zakończyły się fatalnymi w skutkach złamaniami nóg. Z tego powodu profesor został w praktyce unieruchomiony. Po raz ostatni wszedł w 1980 roku, z długoletnim słowackim przyjacielem, znakomitym taternikiem Arno Puškášem, na Szarą Ławkę z Doliny Młynicy. Wybrali drogę, której nikt dotąd nie przechodził. – Była to łatwa droga, niewymagająca nawet asekuracji, ale zawsze liczy się fakt pierwszego wejścia. Potem na północnej ścianie Kopy Popradzkiej zrobiłem dla rozrywki nowy, bardzo trudny wariant na jednym z żeberek – ostatni wariant wspinaczkowy w moim życiu.





Góry i wojna

Pierwszy raz poszedł w Tatry w 1936 roku, po maturze, jako świeżo upieczony student medycyny. Przebywały tam wówczas jedynie kilkusobowe grupy z Warszawy, Zakopanego i Krakowa. Mieli Tatry całkowicie dla siebie, dostępne również po czechosłowackiej stronie. – *Z punktu widzenia taterników, żeby nikt sobie nie deptał po piętach, Tatry mogą pomieścić tylko około 40 wspinaczy* – uważa profesor. – *Takie Tatry skończyły się raz na zawsze.*

Podczas wojny przebywanie w strefie przygranicznej było zakazane i mogło się skończyć Oświęciamiem. Ale wspinali się nadal, ukrywając się nocami na wieżycze Murowańca na Hali Gąsienicowej. W 1943 roku dwóm przyjaciołom: Tadeuszowi Orłowskiemu i Wawrzyńcowi Żuławskiemu, kompozytorowi i pisarzowi, późniejszy dziennikarz, wówczas pracownik krakowskiego Alpenvereinu Jan Alfred Szczepański (Jaszcz) załatwia oficjalne skierowanie w Tatry w celu „przeglądu szlaków turystycznych”. Dla zwykłych Niemców powinno wystarczyć. Kiedy jednak w schronisku w Morskim Oku pojawiają się gestapowcy, przyjaciele wolą nie ryzykować i zjeżdżają z okienka po linie wprost nad jezioro. Przez Rysy przechodzą do schroniska pod Wagą po słowackiej stronie. – *Słowacy znali nasze nazwiska, więc nie tylko zezwolili na pobyt w pustym schronisku, ale donieśli nam dużo pierwszorzędneho jedzenia* – wspomina profesor. Znow mogą chodzić po górach.

1 sierpnia 1944 roku warszawiaków nie ma w Tatrach. Tadeusz Orłowski, rocznik 1917, rok po dyplomie lekarskim na tajnym Uniwersytecie Warszawskim, jest żołnierzem batalionu „Basztą”. Od maja 1944 roku również w kontrwywiadzie Delegatury Rządu. Wbrew swojej woli trafia do „Odwetu”, który gwałtownie poszukuje lekarza. Wspólne przeżycia powstańcze opisała ówczesna sanitariuszka „Odwetu” Zofia Strasze-wicz-Marconi, „Sierpówna” (*II Batalion Szturmowy ODWET Armii Krajowej. Suplement* – Warszawa 1998, wydany staraniem środowiska), bardzo krytycznie oceniając działania dowódcy batalionu i plany organizacyjne ulokowania głównego punktu sanitarnego. Z jej relacji wyłania się obraz dr. Orłowskiego – „Justyna” jako człowieka działającego





odważnie i błyskawicznie, a gdy trzeba – zachowującego zimną krew i stoicki spokój, co wielokrotnie ratowało im życie.

Po upadku powstania warszawskiego, szef kontrwywiadu Delegatury Rządu, Jan Zborowski wydaje dr. Orłowskiemu polecenie zorganizowania drogi przerzutowej przez Tatry i Słowację na Węgry. Znow dzięki pomocy Jaszczka, doktor otrzymuje funkcję nadzorca opustoszonego schroniska w Morskim Oku. Na początku stycznia 1945 roku nawiązuje kontakt z delegatem słowackich powstańców. – *Ten, gdy usłyszał, że reprezentują Delegaturę rządu londyńskiego, natychmiast wycofał się z rozmów* – opowiada profesor. – *Jego argumenty były niepodważalne. Na Słowacji są już wojska radzieckie, a czechosłowacki rząd emigracyjny z pewnością nie będzie chciał pomagać naszemu rządowi londyńskiemu, który nie jest uznawany przez ZSRR.*

Jedzie do Piotrkowa, żeby przekazać złą wiadomość. Pod Częstochową pociąg zostaje ostrzelany – ruszyła ofensywa sowiecka. Lekko ranny prof. Orłowski wraca do Morskiego Oka. Pod koniec stycznia, tuż za Łysą Polaną, widzi wojskową ciężarówkę ze znakami pisanymi cyrylicą. W Zakopanem dowiaduje się z licznych plakatów, że jest akowskim „zaplutym karłem reakcji”. Co prędzej wraca do schroniska i chowa pod maliniakiem przy Morskim Oku swojego Visa i Smith-Westona – *Jakieś 50 metrów od tafli jeziora w kierunku Czarnego Stawu. Chyba leżą tam do dziś. Po wojnie szukałem ich kilka razy – bezskutecznie.*

Nielegalni

W pierwszych latach po wojnie nawet zwykła turystyka na terenie Tatr była utrudniona. – *Początkowo przy schodach do Morskiego Oka znajdował się posterunek wojskowy* – wspomina profesor. – *Turysta schodzący na brzeg jeziora musiał oddać dowód osobisty, który odbierał po powrocie. Natomiast do przekroczenia granicy niezbędny był paszport, ale w praktyce nie można go było uzyskać. Znow więc musieliśmy ryzykować, przekraczając ją nielegalnie. Nie umiałem się pogodzić z utratą słowackiej części Tatr.*





Kiedyś 10 dni spędzają we czwórkę w Dolinie Kaczej. Jest jak przed wojną: wspinaczki, w czasie deszczu głośna lektura angielskich kryminałów przy świeczce, wokół ani żywego ducha. Tylko pod Gerlachem szczątki załogi rozbitego samolotu sowieckiego. Innym razem zaskakują ich czechosłowaccy pogranicznicy. Wiedzą, po co tu przyszli. Wspólnie ustalają: spotkania nie było. Kolejne mają podobny przebieg, co wzmaga poczucie bezkarności polskich taterników. Kiedyś nawet poznani właśnie słowaccy wspinacze zrzucają się na grzywnę, która ratuje Polaków przed zatrzymaniem. Bo koron oczywiście nie mają. Z polskimi wopistami idzie gorzej. Orłowski i Żuławski zostają odstawieni „pod karabinami” na Łysą Polanę. – *Stefania Grodzieńska, którą udało nam się powiadomić, spowodowała interwencję „na najwyższym szczyblu” i to nas uratowało* – śmieje się profesor.

„Usportowienie” taternictwa za stalinizmu oznaczało w praktyce wspinaczkę stadną, na obozach i kursach. O kilkusobowych wyprawach trzeba było zapomnieć. Polskie Towarzystwo Tatrzańskie zostało rozwiązane, a taternicy zrzeszeni w CWKS „Legia”. – *Brałem w tym udział na zasadzie: lepsze to niż nic. Dochodziło do absurdów: zaczęto przyznawać punkty za osiągnięcia, a za punkty stopnie. Ktoś nawet wpadł na pomysł przyznania mi tytułu zasłużonego mistrza sportu. Chwalić Boga, nie dostałem tego zaszczytu, bo uważali mnie za reakcjonistę.*

Na szczęście z czasem władza trochę odpuściła i, wciąż nielegalnie, ale i bez wielkiego zagrożenia, taternicy wrócili do „życia kolebowego” w Tatrach Słowackich.

Nie ma rzeczy niemożliwych

– *40 lat temu zacząłem wprowadzać do Polski transplantologię. Byłem internistą i wiedziałem, że to problem immunologiczny. Poprosiłem więc immunologów o pomoc, a oni zaczęli mnie przekonywać, żebym sobie głowy nie zawracał, ponieważ naukowo udowodniono, że to niemożliwe. Pomyślałem: a jednak spróbuję. Bo góry mnie nauczyły, że nie ma rzeczy niemożliwych.*

Prof. Tadeusz Orłowski był uczniem swego ojca, prof. Witolda Orłowskiego – pioniera patofizjologii klinicznej, który wprowadził pojęcie „utajonej niewydolności krążenia”





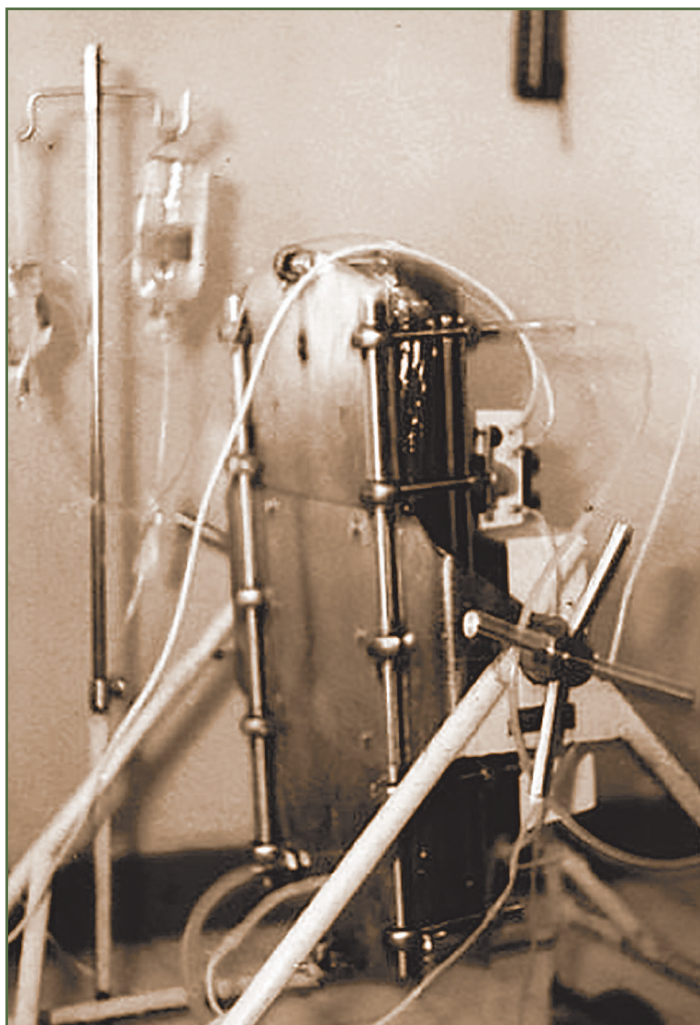
(por. *Długa droga do Polski*, „Puls” nr 11 i 12/2004). Chodziło o to, że chory początkowo nie odczuwa zaburzeń krążenia, mimo że jego organizm już nie funkcjonuje prawidłowo. Tuż przed wojną prof. Witold Orłowski stworzył zespół asystentów, który badał czynności różnych narządów. Synowi przydzielił badanie nerek. I te właśnie badania – nad związkiem niewydolności krążenia z funkcjonowaniem nerek – doprowadziły Tadeusza Orłowskiego do transplantologii. – *Przebieg mojej pracy zawodowej to trochę przypadek, trochę „obciążenie dziedziczne”* – stwierdza profesor. – *W 1948 roku ukazała się książka twórcy współczesnej nefrologii, Homera Smitha, pt. „The Kidney”. Miałem miesiąc na nauczanie się wszystkiego, o czym pisał, i zapoznanie się z pracami wymienionymi w bibliografii. W Polsce nefrologia jeszcze wtedy w praktyce nie istniała. Ministerstwo Zdrowia utworzyło komisję ds. rozwoju nefrologii pod kierunkiem profesora Andrzeja Biernackiego. Ja zostałem jej sekretarzem.*

Dzięki stażowi w Szwecji u prof. Alvala (w 1957 roku) uczy się dializoterapii, a później otrzymuje stypendium Fundacji Rockefellera i jedzie do Saint Louis, do najlepszego na świecie ośrodka patofizjologii nerek prof. Brickera. Sprzęt amerykański zna z literatury fachowej. Dzięki swojej wiedzy i doświadczeniu to on może teraz uczyć amerykańskich kolegów dializowania. W 1962 roku odbywa kolejny staż – w Klinice Chorób Wewnętrznych Charing Cross Hospital w Londynie, a rok później – w Klinice Nefrologicznej Uniwersytetu w Pizie.

Już w latach 50. prowadził pionierskie próby leczenia przewlekłej mocznicy dializami otrzewnowymi, jelitowymi, płukaniem wyosobnionej pętli jelitowej oraz odpowiednią małowbiakową dietą. W 1959 roku uruchomił w Warszawie ośrodek dializacyjny, tzw. sztuczną nerkę, w którym początkowo leczono tylko ostre przypadki niewydolności nerek, a następnie, po raz pierwszy w Europie, również i schyłkowej niewydolności amerykańską metodą powtarzanych dializ. W ramach prowadzonych przez jego zespół działań opracowano, opatentowano i wyprodukowano polską sztuczną nerkę arkusową oraz dializatory zwojowe.

W 1966 roku – wraz z prof. Janem Nielubowiczem – wprowadza program transplantacji nerek, przyjmując odpowiedzialność za stronę immunologiczną: dobór biorcy,





Sztuczna nerka arkuszowa warszawska



monitorowanie go i leczenie. Opracowuje metodę otrzymywania króliczej globuliny antymocytarnej, stosując ją po raz pierwszy w zwalczaniu ostrego odrzucania przeszczepu.

Inne pionierskie prace prof. Tadeusza Orłowskiego dotyczą metod immunosupresyjnego leczenia przewlekłych glomerulopatii. – *Moje prace na temat ostrej niewydolności nerek i prace nad czynnością przeszczepionej nerki nie były szeroko cytowane, bo pochodziły z Polski – mówi profesor. – Komuś z naszej części świata trudno się było przebić w Stanach Zjednoczonych. Rozgłos zapewniały publikacje w czasopiśmie amerykańskich. Ale mnie wystarczy satysfakcja, że zrobiłem coś przed innymi.*

Lekarz, uczony, nauczyciel, organizator

W 1952 roku organizuje Klinikę Zdrowego Człowieka w Naukowym Instytucie Kultury Fizycznej i prowadzi ją przez dwa lata, do czasu wyjazdu do Korei. – *Kiedy w Ministerstwie Zdrowia usłyszałem, że mam zostać dyrektorem merytorycznym Szpitala PCK w Korei, nie byłem tym zachwycony, bo tam wtedy trwała wojna. Jednak z drugiej strony było mi to na rękę, bo chciałem zniknąć władzy z oczu. W Polsce za stalinizmu żyłem w strachu, przede wszystkim z powodu udziału w kontrwywiadzie Delegatury Rządu. Tak jak podczas okupacji nie nocowałem w domu, a w ciągu dnia sprawdzałem, czy pod domem nie stoi czarny citroen UB. Jednak dwaj smutni panowie w końcu mnie odwiedzili. Okazało się, że to nasz kolega z okresu wojny – narkoman – doniósł o mojej przynależności do AK. Oczywiście – zgodnie z wypełnianymi dotychczas kwestionariuszami personalnymi – zaprzeczyłem temu, podkreślając, że donosiciel na pewno dalej jest niewiarygodnym narkomanem, który mści się za utrudnianie mu w swoim czasie dostępu do narkotyków. I chyba nadal nim był, bo więcej mnie nie nachodzili.*

Po powrocie z Korei, korzystając z posiadanego paszportu, kilkakrotnie wyjeżdża w słowackie Tatry. Razem z Wawrzyńcem Żuławskim wchodzi wówczas na Kapałkową Strażnicę. Było to, w języku taterników, „ostatnie pierwsze wejście szczytowe” w Tatrach. – *Obowiązki służbowe sprawiły, że na przełomie lat 50. i 60. miałem sporo*





zobowiązań międzynarodowych i nie mogłem odwiedzać Tatr. Moje prawdziwe przygody tatrzańskie, rozpoczęte w 1936 roku biwakiem w Żabiej Kolebie Białczańskiej, zakończyły się po 18 latach pod namiotem rozbitym u stóp mojego ulubionego Żabiego Szczytu Wyżniego.

W latach 1963–1975 prof. Orłowski kieruje I Kliniką Chorób Wewnętrznych warszawskiej Akademii Medycznej. Równocześnie pracuje naukowo w Wydziale VI Nauk Medycznych PAN, piastując tam różne funkcje. Efektem przeprowadzonej przez niego reformy organizacyjnej było powołanie Centrum Medycyny Doświadczalnej i Klinicznej PAN, restrukturyzacja Instytutu Immunologii i Transplantacji Doświadczalnej im. L. Hirszfelda i powołanie Zakładu Genetyki Człowieka.

Z jego inicjatywy i pod jego kierownictwem powstaje w warszawskiej AM w 1975 roku Instytut Transplantologii. – *W latach 80. byliśmy trzecim ośrodkiem na świecie, jeżeli chodzi o liczbę transplantacji nerek – za Stanami Zjednoczonymi i Niemcami – przypomina profesor. – Przeprowadzaliśmy około 200 zabiegów rocznie. Była to wtedy jedyna w Polsce placówka, która dokonywała transplantacji. Teraz są już we wszystkich miastach akademickich. Transplantologię można uważać za triumf medycyny, z drugiej jednak strony – za klęskę. Przeszczepiamy, bo nie potrafimy wyleczyć. Nie sądzę, żeby to był szczególny powód do chwały.*

Dyrektorem Instytutu i kierownikiem Kliniki Transplantacyjnej był do 1987 roku, kiedy to, po przejściu na emeryturę, przeniósł się na stałe do Instytutu Biocybernetyki i Bioinżynierii Wydziału IV PAN, gdzie formalnie pracował do końca 2004 roku, prowadząc badania nad przeszczepianiem wysp Langerhansa trzustki. Faktycznie prowadzi je nadal, jako wolontariusz.

Prof. Tadeusz Orłowski jest autorem lub współautorem 330 publikacji naukowych, oryginalnych prac badawczych, głównie z dziedziny nefrologii i transplantologii, licznych monografii dla studentów i lekarzy. W Instytucie Transplantologii organizował co roku ogólnopolskie kursy dla lekarzy i pielęgniarek na temat sztucznej nerki i transplantacji. Był promotorem 24 przewodów doktorskich i 16 habilitacyjnych. Honorowym członkiem 9 krajowych i międzynarodowych towarzystw medycznych oraz Węgierskiej Akademii





Profesor Tadeusz Orłowski prowadził bogatą działalność naukową, organizatorską oraz dydaktyczną, uczestniczył w licznych konferencjach i sympozjach.



Nauk, członkiem zagranicznym Niemieckiego Towarzystwa Nefrologicznego, dożywotnim – Międzynarodowej Akademii Nauk. Doktorem *honoris causa* Collegium Medicum Uniwersytetu Jagiellońskiego oraz Akademii Medycznej w Warszawie. Posiadaczem najwyższych nagród naukowych i odznaczeń państwowych, z Krzyżem Wielkim Polonia Restituta i Krzyżem Powstania włącznie.

Talis pater, talis filius

– *Przeszedłem przez życie, uważam, nie najgorzej* – mówi bez cienia kokieterii. – *Może by było lepiej, gdybym więcej chodził po górach.* I tylko te góry wzięły się u niego nie wiadomo skąd. Bo reszta jest jak u ojca: konsekwencja i logika w działaniu, pasja poznawania wciąż czegoś nowego, traktowanie pracy jako najwyższej wartości. Wydaje się, że profesor Tadeusz Orłowski jest z tych, co sami na bezludnej wyspie szybko by ją przekształcili w sprawnie funkcjonujące miejsce do życia. I do pracy, rzecz jasna.

W przypadku Witolda i Tadeusza Orłowskich można mówić o szczególnym darze przewidywania kierunków rozwoju medycyny. To „móźgowcy” i wizjonerzy, którzy wyprzedzali swoje czasy, propagując w Polsce medycynę nowoczesną, opartą na solidnych badaniach naukowych.

Ewa Dobrowolska

Pierwsza publikacja w: „Puls” 2005, nr 9/10

